



“우리나라 모든 중소기업이 성공하기를 기원합니다”

선진국하면 미국, 독일, 일본 등을 떠올립니다. 이들 나라를 선진국으로 꼽는 것은 커다란 국부, 높은 국민소득때문이기도 하지만 무엇보다 세계 시장을 지배하는 강한 중소기업을 많이 갖고 있기 때문일 것입니다. 따라서 우리나라가 선진국이 되기 위해서는 세계에서 알아주는 중소기업의 발굴·육성이 중요합니다.

이에 정부는 ‘국민행복, 희망의 새시대’란 국정비전과 ‘일자리 중심 창조경제’의 국정목표를 가지고 ‘중소기업의 성공 희망 사다리’를 놓는데 심혈을 기울이고 있습니다.

저희 중소기업청도 창업, 성장, 회수, 재도전에 이르는 원활한 생태계 조성으로 중소기업의 성공과 세계시장에서 통하는 히든 챔피언을 육성하고자 “벤처·창업 자금생태계 선순환 방안”, “중소기업 생산성 향상 대책”, “중소기업의 조달시장 건전화 방안”, “중소기업 재도전 대책” 등 다양한 정책을 추진해 오고 있습니다.

특히, 대기업에 비해 전문인력이 부족한 중소기업이 현장에서 부딪치는 재무, 회계, 마케팅, R&D 등 다양한 경영애로를 해소해 주고자 회계사, 세무사, 변리사, 노무사, 변호사 등의 전문가를 지방중소기업청에 배치하여 상담은 물론 기업현장에 직접 나가 애로를 해결해 주는 ‘비즈니스지원단’ 운영에 많은 노력을 기울이고 있습니다.

금번 「천번의 두드림, 기업성공 안내서」는 그동안 중소기업들이 비즈니스지원단에 상담 요청한 내용 가운데 높은 관심을 보였던 것들을 모아 창업, 금융, 기술, 판로 등 10개 분야별로 100개 내외의 문답으로 엮은 ‘현장의 생생한 이야기’로 기업경영에 많은 도움이 되리라 믿습니다.

모쪼록 중소기업인들께서 ‘천번의 두드림, 기업성공 안내서’를 늘 곁에 두고 활용하시어 모두 성공하시기를 소망합니다.

그동안 e-book이 발간되도록 많은 애정과 열정을 보내주신 비즈니스지원단 집필위원님을 비롯한 많은 관계자분들께 고마움을 표하며 모든 중소기업인들의 성공과 건승을 기원합니다.

2014년 1월

중소기업청장

한 정 화



중소기업 비즈니스지원단 소개

중소기업 비즈니스지원단이란 중소기업 경영 애로를 해결해주기 위해 각 지방 중소기업청에 설치된 변호사, 회계사, 관세사, 경영지도사, 노무사 등 각 분야의 전문가 그룹을 의미합니다.

➡ 종합상담이란?

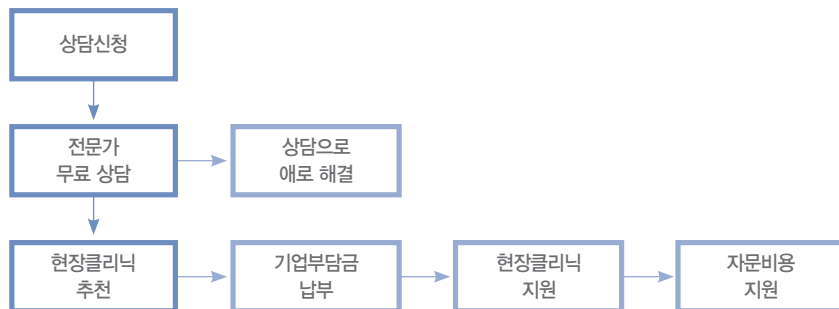
비즈니스지원단의 변호사, 변리사, 법무사, 회계사, 관세사, 세무사, 경영지도사, 노무사 등 각 분야의 전문가가 중소기업 경영 애로를 무료로 상시 상담해 드리는 것을 말합니다.

➡ 현장클리닉이란?

비즈니스지원단의 종합 상담만으로 해결이 어려운 과제를 해당분야 전문가가 중소기업 현장을 찾아가 단기간(3일 이내)에 애로를 해결해 드리는 제도입니다.

※ 현장클리닉 비용은 정부 70%지원, 기업 30% 부담

➡ 지원절차




④ 신청방법(연중 수시)

방 문 : 비즈니스지원단
(11개 지방청 전문가 대기)



인터넷 : 기업마당(www.bizinfo.go.kr)



전 화 :  1357 콜센터(☎1357) 또는 각 지역별 비즈니스지원단



기 관 명	상담 전화	주 소
서울지방중소기업청	02-2110-6351~4	경기도 과천시 관문로 47 정부과천청사 1동
부산·울산지방중소기업청	051-831-1357	부산광역시 강서구 녹산산단 335로 8
부산·울산지방중소기업청 울산사무소	052-283-0340	울산광역시 북구 산업로 915
대구·경북지방중소기업청	053-659-2270~3	대구광역시 달서구 성서4차 첨단로 122-11
광주·전남지방중소기업청	062-360-9137~9	광주광역시 서구 경열로 17번길 12
경기지방중소기업청	031-201-6805~8	경기도 수원시 영통구 반달로 87
경기지방중소기업청 경기북부사무소	031-820-9001	경기도 양주시 고읍남로 2
인천지방중소기업청	032-450-1148~50	인천광역시 남동구 은봉로 82
대전·충남지방중소기업청	042-865-6181~3	대전광역시 유성구 가정북로 104
대전·충남지방중소기업청 충남사무소	041-564-3862	충남 천안시 서북구 광장로 215
강원지방중소기업청	033-260-1625~6	강원 춘천시 안마산로 262
충북지방중소기업청	043-230-5306~8	충북 청원군 오창읍 중심상업2로 48
전북지방중소기업청	063-210-6436~9	전북 전주시 완산구 서원로 77
경남지방중소기업청	055-268-2546~8	경남 창원시 의창구 창이대로 532번길 50



C o n t e n t s

발간사

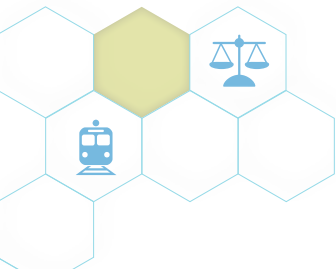
중소기업 비즈니스지원단 소개

I. 금융·환위험관리 상담사례

1. 금융일반	16
2. 창업	29
3. 기술개발(R&D)·특허	42
4. 운전자금·시설자금	57
5. 사업전환·협업·협동화	68
6. 소상공인·여성·장애인·전통시장	73
7. 수출	85
8. 녹색·사회적 일자리	97
9. 환위험	108

II. 중소기업 현장클리닉 지원사례

1. 사업계획서 이렇게 쓴다	128
2. 공장신축에 따른 자금조달 및 안정성 평가	130

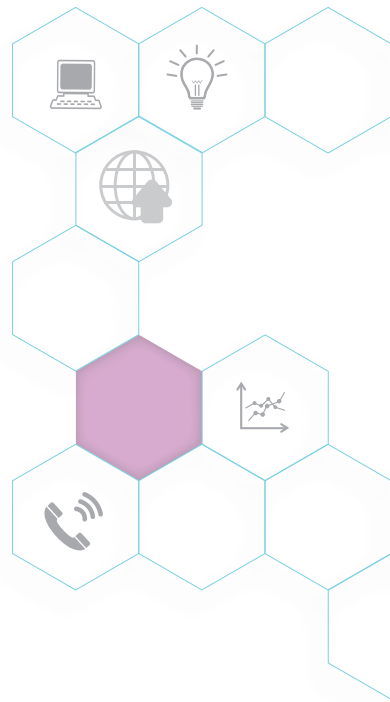




Ⅲ. 중소기업청 및 지원기관 연락처

1. 중소기업청	134
2. 중소기업청 중소기업 옴부즈만실	135
3. 지방중소기업청	135
4. 지방중소기업청 수출지원센터	138
5. 중소기업진흥공단	138
6. 중소기업중앙회	140
7. 지역신용보증재단	141
8. 중소기업 지원기관	142

Ⅳ. 집필진 소개 146



www.bizinfo.go.kr





1. 금융일반
2. 창업
3. 기술개발(R&D)·특허
4. 운전자금·시설자금
5. 사업전환·협업·협동화
6. 소상공인·여성·장애인·전통시장
7. 수출
8. 녹색·사회적 일자리
9. 환위험

금융·환위험관리분야 일러두기

(가이드북 읽는 법)

1

금융·환위험분야 가이드북은 중소기업청과 중소기업진흥공단, 중소기업기술정보진흥원, 신용보증기금, 기술보증기금 지역신용보증재단, (사)창업진흥원, 소상공인진흥원, 한국무역협회, 한국수출입은행 등 지원기관에서 시행하는 핵심적인 지원시책을 중심으로 작성하였습니다.

2

내용의 구성은 정책자금에 대한 전반적인 이해를 돕기 위한 금융일반, 예비창업자와 창업자에 대한 유형별 창업자금을 지원하는 창업, 기술개발 단계별 지원과 특허관련 지원을 안내하는 기술개발(R&D)·특허, 기업 운영상 필요한 운전자금·시설자금, 사업전환·협업·협동화 자금, 소상공인·여성·장애인·전통시장 관련 자금, 수출관련 지원제도, 녹색 성장산업과 사회적 약자 지원을 위한 녹색 및 사회적 일자리, 환위험 일반적인 용어 정의와 환리스크 회피방안을 안내하는 환위험 일반 및 환위험 회피로 되어 있습니다.

3

정책자금 관련 상세한 지원내용은 비즈인포(www.bizinfo.go.kr)에서 분야별 지원기관별로 확인이 가능하고, 지원기관 홈페이지를 통하여 볼 수 있습니다.



전화상담 국번없이

1357

중소기업 성공 길잡이

기업마당



천번의 두드림, 기업 성공 안내서

비즈니스지원단 상담 사례집

1. 금융일반

Q1	융자대상 및 제한기업	16
Q2	업체별 정책자금의 융자한도	18
Q3	정책자금 금리	19
Q4	정책자금 신청 시 보증이 아닌 순수 신용대출 방법	20
Q5	비제조업에 대한 정책자금 지원	21
Q6	저리의 정책자금으로 대환대출 가능 여부	22
Q7	신용보증 제출서류	23
Q8	중소기업공제사업자금	24
Q9	인수공장 시설 및 운영자금 지원	25
Q10	이자보전	26
Q11	부도어음	27
Q12	연체등록	28

2. 창업

Q13	중소·벤처기업 창업자금	29
Q14	공장이전 자금 융자	30
Q15	청년전용 창업자금	31
Q16	청년창업 특례보증	32
Q17	청년창업 기업의 투자유치	33
Q18	청년사관학교	34
Q19	재창업자금의 지원 조건	35
Q20	1인 창조기업지원자금	36
Q21	1인 창조기업의 기술개발 지원	37
Q22	창업보육센터(BI) 입주기업에 대한 자금 지원	38
Q23	법인설립 자금	40
Q24	창업맞춤형 창업자금	41



3. 기술개발(R&D)·특허

Q25	시제품의 상용화를 위한 사업화자금	42
Q26	특허출원 중인 기술의 사업화에 필요한 자금조달	43
Q27	특허가치평가를 통한 사업화자금대출·사업화자금 보증	44
Q28	기술개발사업화 실행 시 특허 및 기술이전의 활용	45
Q29	기업부설연구소 미보유 기업 기술개발 지원	46
Q30	개별기업 기술로드맵 지원	47
Q31	제조기반기술에 대한 자금 지원	48
Q32	산학연협력기술개발 지원	49
Q33	연구장비 공동이용 지원	50
Q34	융합기술개발 기획 지원	51
Q35	실용신안 출원 대행료	52
Q36	디자인기업에 대한 기술개발자금	53
Q37	해외 수요처 연계기술개발 지원	55
Q38	기술개발 기획 지원	56

4. 운전자금·시설자금

Q39	신성장기반자금의 지원	57
Q40	긴급경영안정자금 지원	58
Q41	이익공유형 대출	60
Q42	운전자금조달에 따른 보증한도	61
Q43	공공구매론 활용	62
Q44	매출채권보험제도	63
Q45	재해지원	64
Q46	벤처기업 등록 후 자금 지원	65
Q47	보증서발급 제한	66
Q48	소공인 특화자금	67

5. 사업전환·협업·협동화

Q49	사업전환의 유형과 자금 지원	68
Q50	중소기업들의 협업사업 유형	69
Q51	협동화 지원	71

6. 소상공인·여성·장애인·전통시장

Q52	소상공인 지원자금	73
Q53	여성소상공인 지원제도	74
Q54	기초생활수급자자금	75
Q55	프랜차이즈 가맹사업자금	76
Q56	장애인 자영업 창업자금 융자 지원	77
Q57	시니어 창업 지원	78
Q58	소자본 운영자금 지원	79
Q59	무등록 무점포 사업자에 대한 지원	80
Q60	나들가게에 대한 지원	81
Q61	노란우산공제	82
Q62	전통시장 시설 현대화 지원	83
Q63	희망대출사업	84

7. 수출

Q64	수출원자재 구입자금	85
Q65	설립 초기 수출기업자금	86
Q66	포괄수출금융	87
Q67	수출보증	88
Q68	무역기금	89
Q69	수출보험료 지원	90
Q70	수출보증보험	91
Q71	수출특례보증	92
Q72	무역조정기업 지원제도	93
Q73	네고의 방법	94
Q74	선수금환급보증서	96



8. 녹색·사회적 일자리

Q75	신재생에너지자금	97
Q76	태양광 발전시설 자금보증	98
Q77	환경산업육성자금	99
Q78	환경산업 육성시설 융자금	100
Q79	예비 사회적기업의 시설비 지원	101
Q80	사회적기업의 투자유치	102
Q81	비영리형 사회적기업의 자금조달 지원	103
Q82	미소금융재단의 사회적기업 융자사업	104
Q83	사회적기업 특별보증제도	105
Q84	마을기업 사업장 매입자금	106
Q85	사회적기업의 자금조달	107

9. 환위험

Q86	환위험의 발생요인과 대처방안	108
Q87	베트남 등 사회주의 국가 환위험	109
Q88	환차손익 회피 및 회계처리	110
Q89	환차손변동에 대한 환변동보험 활용방안	111
Q90	향후 원화환율변동 전망	112
Q91	USANCE와 SIGHT 환위험 관리	113
Q92	환율과 관련된 차익거래	114
Q93	팩토링 사업에 대한 환위험	115
Q94	중소수출입기업의 스왑거래	116
Q95	파생상품이란?	117
Q96	선물거래	118
Q97	서킷브레이크제도	119
Q98	환리스크를 예방할 수 있는 방법	120
Q99	환위험 인증제도	121
Q100	환위험관리 금융·비금융 지원제도	122
Q101	EURO화 불안정성에 대한 대응방안	123



1

금융일반



1

용자대상 및 제한기업

현재 건설장비 제조업을 운영하고 있는데 건설업을 추가하여 사업을 확장하고자 합니다. 이 경우 건설업도 저리의 정책자금의 지원이 가능한가요?

A

정책자금은 용자대상에서 부동산업, 임대업, 건설업, 불건전 영상게임기 제조업 등 일부 업종을 제외하고 있습니다. 다만, 건설업 등을 영위하더라도 주업종이 제조업 등 용자제외업종이 아니라면 지원이 가능합니다. 용자제외업종에는 금융·보험업, 건설업, 부동산업, 골프장 및 스키장 운영업, 사치·향락적 소비나 투기를 조장하는 업종, 법무·회계·세무 등 고소득 업종 등이 있으며 다음의 표와 같습니다.

그리고 세금을 체납 중인 기업(단, 세금분납계획에 따라 성실하게 세금을 납부하고 있는 기업은 용자대상에 포함), 전국은행연합회의 “신용정보관리 규약”에 따라 연체, 대위변제·대지급, 부도, 관련인, 금융질서문란, 화의·법정관리·기업회생신청·청산절차 등의 정보가 등록되어 있는 기업, 기타 허위 또는 부정한 방법으로 용자를 신청하거나 대출자금을 용자목적에 아닌 용도로 사용한 기업, 임직원의 자금횡령 등 사회적 물의를 일으킨 기업, 휴·폐업 중인 기업, 용자제한 부채비율을 초과하는 기업, 구조적 한계기업 등도 용자가 제한되고 있습니다.



중소기업 정책자금 융자제한 대상 업종

업종	품목코드	해당업종
제조업	33402중	불건전 영상게임기 제조업
	33409중	도박게임장비 등 불건전 오락용품 제조업
건설업	41~42	건설업
도매 및 소매업	451	자동차 판매업
	452중	자동차부품 및 내장품판매업 중 소매업
	45302	모터사이클 및 부품소매업
	46102중	주류, 담배 중개업
	46331, 3	주류, 담배 도매업
	47	소매업
운수업	491, 2	철도운송업, 육상여객운송업
	50중	수상운송업 중 여객운송업
	51중	항공운송업 중 여객운송업
	52914	도로 및 관련시설 운영업
	52915	주차장 운영업
숙박 및 음식점업	55~56	숙박 및 음식점업
게임 소프트웨어 및 공급업	5821중	불건전 게임소프트웨어 개발 및 공급업
금융 및 보험업	64~66	금융 및 보험업
부동산업	68	부동산업
임대업	6911	자동차 임대업
	692	개인 및 가정용품 임대업
전문서비스업	711~2	법무, 회계 및 세무관련 서비스업
	7151, 2	회사본부, 비금융 지주회사
수익업	731	수익업
사업지원 서비스업	752	여행사 및 기타 여행보조 서비스업
	753	경비, 경호 및 탐정업(보안시스템 서비스업 (75320) 제외)
	759	기타 사업지원 서비스업(전시 및 행사대행업(75992), 포장 및 충전업(75994) 제외)
공공행정, 국방 및 사회보장행정	84	공공행정, 국방 및 사회보장행정
교육서비스업	85	교육서비스업(기술 및 직업훈련 학원(8565), 온라인 교육학원(85504) 중 기술 및 직원훈련교육은 제외)
보건업	86	보건업
예술, 스포츠 및 여가관련 서비스업	902	도서관, 사적지 및 유사 여가관련 서비스업
	91	스포츠 및 오락관련 서비스업
협회 및 단체	94	협회 및 단체
기타 개인 서비스업	96	기타개인서비스업(산업용세탁업(96911) 제외)
가구 내 고용 및 자가소비생산활동	97~98	가구 내 고용활동 및 달리 분류되지 않는 자가소비 생산활동
국제 및 외국기관	99	국제 및 외국기관



1. 금융일반



2 업체별 정책자금의 융자한도

금형 제조 관련업종을 영위 중이며 정책자금의 신청을 준비하고 있습니다.
다. 정책자금의 업체별 융자한도는 어떻게 되나요?

A 정책자금의 융자한도와 금리는 취급하는 정부부처 및 유관기관별로 다소 차이가 있습니다. 개별기업당 융자한도는 중소기업청 소관 정책자금의 융자잔액 기준으로 45억 원(수도권을 제외한 지방소재기업은 50억 원)까지만이며, 매출액의 150% 이내에서 지원하고 있습니다.

다음과 같은 잔액기준 한도 예외 적용의 경우에도 최대 70억 원 이내에서 지원하고 있습니다.

① 잔액기준 및 매출액 한도 예외 적용 : 신성장기반자금 중 혁신형기업에 대한 시설자금, 협동화·협업사업 승인기업에 대한 시설자금, 긴급경영안정자금 중 재해로 인한 피해복구비용, 고용창출 100대 우수기업, 중소기업회계기준 준수기업, 지방중소기업특별지원지역 입주기업, 사업전환의 업종전환 승인기업에 대한 사업전환자금, 글로벌 강소기업, 산업혁신3.0에 참여한 중소기업 중 산업통상자원부장관이 인정한 우수기업

② 매출액 한도 예외 적용 : 신성장기반자금 중 시설자금, 개발기술사업화 자금, 창업기업지원자금 중 시설자금, 사업전환자금 중 시설자금, 업력 5년 미만 기업, 창업을 준비 중인 자, 소공인특화자금, 협동화사업 승인을 받은 중소기업협동조합법상의 협동조합

정책자금의 지원내역은 한국은행 경제통계시스템(ecos.bok.or.kr)에서 상세히 확인하실 수 있습니다.



정책자금 금리

3

정부에서 지원하는 정책자금의 금리는 어느 정도인지 궁금합니다.

중소기업진흥공단에서 지원하는 대출금리는 중소기업진흥채권(이하 '중진채'라 한다) 조달금리에 분기별로 연동되는 변동금리를 적용하고 있습니다.

A

기준금리 등 세부사항은 각 사업에서 규정하고 있으며 청년전용창업자금, 투융자복합금융자금, 재해중소기업은 세부사업에서 정하는 고정금리를 적용하고 있습니다.

분기별 대출금리(기준금리)는 중소기업진흥공단 홈페이지(www.sbc.or.kr)에 공지하고 있습니다.

정책자금 기준금리 변동내역은 다음과 같습니다.

구 분	'13. 2/4분기	'13. 3/4분기	'13. 4/4분기
정책자금 기준금리	3.59%	3.57%	3.57%

또한 신용위험등급 및 담보종류 등에 따라 금리는 차등 적용되며 대출일로부터 3개월 이내 최소 2인 이상 고용계획이 있는 기업은 추가 고용인원 1인당 0.1%p 금리가 우대됩니다(최대 1%p, 1년간 한시 적용).



1. 금융일반



4 정책자금 신청 시 보증이 아닌 순수 신용대출 방법

중소기업진흥공단의 정책자금을 지원받으려고 고려 중이나 보증한도의 여유가 없고 담보제공 또한 어려운 상황인데 현재 관련기관으로부터의 순수 신용으로 받을 수가 있나요?

A 중소기업 정책자금은 사업성 및 기술성은 우수하나 담보력이 부족하여 민간 금융권이 대출을 기피하는 창업, 개발기술사업화, 장기시설투자, 사업 전환 기업 지원 등 특정 정책목표를 달성하기 위하여 지원하는 자금입니다.

따라서 담보력이 미약한 중소기업의 경우 중소기업진흥공단(www.sbc.or.kr)의 직접대출 또는 신용대출을 통해 시설 및 운전자금을 지원받을 수 있습니다.

순수 신용으로 대출을 받기를 원하신다면 정책자금 융자신청서 제출 시 담보종류에 '신용'으로 구분해서 신청하시면 이후 관할 중소기업진흥공단 지역본부에서 사업성, 기술성, 사업 타당성, 상환능력, 경영능력 등을 종합 평가하여 신용 지원 여부를 결정하게 됩니다.

그리고 신용보증기금(www.kodit.co.kr)과 기술보증기금(www.kibo.or.kr)에서도 순수 신용으로 정책자금 지원이 가능합니다.



비제조업에 대한 정책자금 지원

5

제조업이 아닌 비제조업에도 정책자금을 지원받을 수 있나요?

금융·보험업, 건설업, 부동산업, 골프장 및 스키장 운영업, 사치·향락적 소비나 투자를 조장하는 업종, 법무·회계·세무 등 고소득 업종 등 융자제한 업종이 아니면 제조업이 아니라도 정책자금을 지원 받으실 수 있습니다.

A

다만, 2011년부터 정책자금을 7대 전략산업 영위기업에 우선 지원하고 있어, 창업자금 및 개발기술사업화자금의 경우 전략산업에 집중 지원함에 따라 전략산업 외 업종을 영위하는 중소기업의 경우 자금이용에 일부 제한이 있을 수 있음을 참고하시기 바랍니다.

〈전략산업〉

녹색·신성장동력산업, 뿌리산업, 부품·소재산업, 지역전략·연고산업, 지식서비스산업, 문화콘텐츠산업, 바이오산업, 융복합 및 프랜차이즈산업



1. 금융일반



6 저리의 정책자금으로 대환대출 가능 여부

이자부담 가중되는 상황에 금리가 낮은 정책자금으로 대환대출이 가능한가요?

A

정책자금은 대환대출 용도로 활용할 수 없습니다.

중소기업 정책자금은 창업기업 육성, 개발기술 사업화, 장기 시설투자, 사업 전환 기업 지원 등 특정 정책목표를 달성하기 위해 운영하고 있습니다.

따라서 정책자금의 신청 대상, 용자 범위 등을 시중은행과 달리 제한하여 운영하고 있습니다.

특히, 정책자금 용자범위는 시설자금의 경우 생산설비 및 시험검사장비 도입 등에 소요되는 자금, 정보화 촉진 및 서비스 제공 등에 소요되는 자금, 공정설치 및 안정성평가 등에 소요되는 자금, 사업장 건축자금, 임차보증금, 사업장 확보자금, 부지매입비 및 조성공사비 등이며 운전자금은 시설 도입 후 소요되는 초기 가동비 및 원부자재 구매 자금 등입니다.



신용보증 제출서류

7

신용보증을 받고자 합니다. 어떤 제출서류들이 있나요?

신용보증기금(www.kodit.co.kr) 및 기술보증기금(www.kibo.or.kr)에서는 보증신청 기업의 서류준비 불편을 최소화하기 위해 주요서류는 기업의 사전 동의를 받아 보증기관 직원이 직접 자료를 수집하여 활용함으로써 편의를 제공하고 있습니다. 다만, 고객은 행정정보이용, 금융거래확인서 제공, 세무 회계자료의 전자적 제출에 대한 자료수집 전에 서면 동의해 주셔야 합니다.

A

보증기관이 직접 수집하는 제출 자료의 세부내용은 다음과 같습니다.

보증기관 직접 수집 제출 자료	기업 협조 사항
법인등기사항전부증명서 (舊 법인등기부등본) 부동산등기부등본	코딩에 소유부동산 소재지 사전 고지
주민등록등·초본 지방세납세증명	대표자 본인이 행정정보이용에 사전 동의
금융거래확인서	금융거래확인서 제공에 대한 사전 동의
사업자등록증명 (국세)납세증명서 납세사실증명 부가가치세과세표준증명	세무사사무실(또는 신청기업)에서 국세청 홈택스 서비스(www.hometax.go.kr)에 신청한 후 발급 번호를 코딩에 고지
매입·매출처별 세금계산서합계표 재무제표	세무회계자료의 전자적 제출에 사전 동의
주주명부(주식이동상환명세서) 임대차계약서사본(사업장, 거주주택)	기업이 팩스로 송부



1. 금융일반



8 중소기업공제사업기금

중소기업공제사업기금에 대하여 알려주시기 바랍니다.

A 중소기업중앙회에서는 중소기업의 연쇄도산방지와 경영안정을 위하여 부
금가입업체를 대상으로 받은 어음이 부도나거나 어음수표할인 및 단기운영
자금을 지원하고 있습니다.

1. 지원분야 : 중소기업부도어음, 어음수표할인 및 단기운영자금 대출

(1) 대출종류 및 지원규모

- 1) 부도어음대출 - 거래상대방의 도산으로 받은 상업어음 및 수표가
부도처리 되었을 때 납입부금잔액의 10배 이내
- 2) 어음 및 수표대출(할인) - 거래로 받은 상업어음 및 수표를 현금화
하고자 할 때 납입부금 잔액의 10배 이내
- 3) 단기운영자금대출 - 일시적으로 단기운영자금이 필요할 때 납입
부금잔액의 5배 이내, 담보인 경우 10배 이내
- 4) 공동구매사업대출 - 원부자재의 공동구매 및 생산제품의 공동판
매 사업자금이 필요한 때는 조합자기자본의 10배 이내

지원규모 등 이를 표로 정리하면 다음과 같습니다.

항 목	주 요 내 용
지원규모	업체의 신용도에 따라 차등지급
부금종류	10만 원 단위 10종(10~100만 원, 150만 원, 200만 원)
월부금만기	24, 30, 40, 60개월(6천만 원 한도)
지원대상	개인 또는 법인 중 1년 이상 사업실적
가입 대출처	중소기업중앙회 공제팀 및 각 지역본부 (가입 시 방문 및 팩스, 대출 시 우편 또는 방문)
매입·매출처별 세금계산서합계표, 재무제표	세무회계자료의 전자적 제출에 사전 동의
주주명부(주식이동상황명세서) 임대차계약서사본(사업장, 거주주택)	기업이 팩스로 송부

<관련기관>

(가입상담) 중소기업중앙회 공제기획팀 및 공제팀 : 02-2124-3271

(대출상담) 중소기업중앙회 공제팀 : 02-2124-3281

중소기업중앙회(www.kbiz.or.kr)



인수공장 시설 및 운영자금 지원

9

D공단에 있는 공장을 인수하여 창업을 하고자 합니다. 일부시설의 노후화로 인하여 활용이 어려워 처분하고 일부는 신규로 구입하고자 합니다. 중고시설자금 및 운영자금에 대해 안내 바랍니다.

중소기업진흥공단과 광역지자체에서는 창업기업 및 운영기업의 시설자금을 다음과 같이 지원하고 있습니다.

A

1. 창업자금은 우수한 기술력과 사업성은 있으나 자금력이 부족한 중소·중소벤처기업을 활성화하고 고용창출을 도모하기 위하여 시설 및 운영자금을 융자 지원하는 제도입니다.
2. 창업 5년 미만 중소기업 및 창업을 준비 중인 자 또는 재창업을 준비 중인 경우에는 창업자금지원이 가능합니다.
3. 창업자금은 창업기업과 재창업기업으로 구분하여 개별기업당 융자한도는 중소기업청 소관 정책자금의 융자잔액 기준으로 45억 원(운전자금은 연간 5억 원, 재창업자금 운전자금은 연간 10억 원, 20억 원 이상 시설투자기업의 운전자금은 7억 원) 한도 내에서 지원하고 있습니다.
4. 대출기간
 - (1) 시설자금 : 8년 이내(거치기간 3년 이내 포함)
 - (2) 운전자금 : 5년 이내(거치기간 2년 이내 포함)단, 지원기관의 예산 한도에서 지원이 가능합니다.
5. 융자방식
 - (1) (창업기업지원) 중진공이 자금 신청·접수와 함께 기업평가를 통하여 융자대상

〈관련기관〉

중소기업진흥공단(www.sbc.or.kr) 각 지역본(지)부



1. 금융일반



10 이자보전

자치단체 지원정책과 관련하여 이자를 지원해 드리는 제도는 어떤 유형 인가요?

A 이자보전이란 기업이나 소상공인이 부담해야 하는 이자 중 일부는 지자체에서 지원하는 제도입니다.

첫째, 중소기업이나 소상공인을 위하여 사업경력을 근거로 자금을 대출할 수 있도록 추천서를 발행하고 있으며

둘째, 대출금액에 대한 금융기관의 이자율에 대하여 일정비율(약 2.8%)에 해당하는 금리를 지자체의 추천에 따라 지자체에서 대신 납부하여 사업자가 이자비율에 대한 부담을 일정부분 해소하는 지원제도로서

셋째, 신용보증기관에서 신용보증서 발급을 통한 자금 대출 시 신용보증 발급 수수료에 해당하는 연간 대출금액의 1% 비율을 계상합니다.

지자체별로 그 조건이나 규모 등에서 다소 차이는 있습니다. 서울시의 경우엔 중소기업육성지원자금의 경영안정자금으로 한도 및 조건은 업체당 5억 원 이내, 1년거치 2(3, 4년) 균등분할상환 및 2년 만기 일시상환 중 업체의 선택이며 대출금리는 CD연동금리에 서울시가 연리 1.0~3.0%을 보전한 금리(변동금리)로써 세부적 내용은 일반지원(4년 이내)으로 3천만 원 이하 2.0%, 3천만 원 초과~1억 원 이하 1.5%, 1억 원 초과 1.0% 입니다.



부도어음

11

주물을 생산하는 중소제조업체로 어음거래가 많아 받을 어음이 어음발행회사에 따라 은행의 어음 할인이 결정되기도 하고 어음이 부도 처리되어 경영상 어려움이 많습니다. 이에 대한 손실을 줄일 수 있는 방법은 없나요?

어음관련 업무는 신용보증기금에서 실시하는 어음보험제도가 있습니다. 이는 어음발행회사 신용 조회를 통하여 보험 가입유무를 결정하게 됩니다. 귀사의 신용이나 담보를 평가하는 것이 아니고 발행 회사를 평가합니다.

또한 중소기업중앙회에서 실시하는 어음 공제 가입 제도가 있습니다. 이는 공제 가입 납부금액의 10배 범위 내에서 받을 어음 부도 시 부도어음 금액 범위로 대출을 해주는 제도입니다.

〈관련기관〉

신용보증기금(www.kodit.co.kr), 1588-6565
중소기업중앙회(www.kbiz.or.kr), 02-2124-3134



1. 금융일반



12 연체등록

기존에 받은 대출이자를 제때 납입하지 못해서 연체상태에 있습니다. 연체로 등록된 상태에서 또 다른 대출이 연체 중이면 추가로 연체정보에 등록이 되나요?

A 대출금 등 연체정보는 발생내역 별로 등록됩니다. 만일, 대출을 3건 받았는데 3건 모두 연체가 발생하여 연체정보 등록대상이라면 대출계좌 별로 연체정보에 등록이 됩니다.

참고로 은행연합회의 연체정보 등록기준은 다음과 같습니다.

1. 금융기관에서 대출원금, 이자 등을 3개월 이상 연체한 경우
2. 5만 원 이상의 카드론대금, 신용카드대금, 할부금융을 3개월 이상 연체한 경우
3. 대위변제·대지급을 보유한 경우
4. 어음이나 수표가 부도난 경우
5. 법인이 대출금을 3개월 이상 연체한 경우 연체정보를 등록 시에는 법인의 관련인도 등록하는 것이 원칙이며, 법인의 관련인 판단유무가 불분명한 경우에는 사후관리 중에 관련인을 판단하여 등록할 수 있습니다.

법인의 관련인 등록대상은 연체, 부도 등으로 해당 기업체의 연체 등 정보의 등록사유가 발생한 날을 기준으로 합니다.

〈관련기관〉

전국은행연합회(www.ktb.or.kr), 02-3705-5000

2 창업

중소·벤처기업 창업자금

13

당사는 법인설립한지 만 2년이 되는 업체로 사출 금형업을 영위 중입니다. 창업초기기업으로 정책자금 활용방안은 어떻게 되나요?

귀사와 같은 뿌리산업 등 전략산업에 영위 중인 5년 미만의 기업에 대하여 중소기업진흥공단(www.sbc.or.kr)에서는 창업기업지원자금을 지원하고 있습니다.

이러한 활용을 위한 신청대상으로는 중소기업창업 지원법 시행령 제3조의 규정에 의한 사업 개시일로부터 5년 미만(신청·접수일 기준)인 중소기업 및 창업을 준비 중인 재(최종) 융자 시점에는 사업자등록 필요)입니다.

따라서, 귀사의 경우는 중진공의 정책자금 활용계획서를 작성하여 매월 1일에 귀사의 관할 해당지역 본부에 신청접수하고 서면평가와 현장평가를 실시하여 약 1개월 내 결과를 융자지원여부에 대하여 통보받게 됩니다.

융자범위로는 시설자금은 생산설비 및 시험검사장비 도입, 정보화 촉진 및 서비스 제공, 공정설치 및 안정성평가 등에 소요되는 자금, 사업장 건축자금, 임차보증금, 사업장 확보자금, 부지매입비 및 조성공사비 등이며 운전자금은 시설 도입 후 소요되는 초기 가동비 및 원부자재 구매 자금 등입니다. 융자조건으로는 업체당 연간 30억 원 이내에서 운전자금은 5억 원 이내로 지원되며, 대출기간은 시설자금은 거치기간 3년 한하여 8년 이내, 운전자금은 거치기간 2년 포함하여 5년 이내입니다.

개별기업당 융자한도는 중소기업청 소관 정책자금의 융자잔액 기준으로 45억 원(운전자금은 연간 5억 원)이며, 대출기간은 시설자금은 거치기간 3년 포함하여 8년 이내, 운전자금은 거치기간 2년 포함하여 5년 이내입니다.

〈관련법령〉

중소기업창업 지원법 시행령 제3조(사업의 개시일) 법 제2조제2호에 따른 사업을 개시한 날은 다음 각 호와 같다.

1. 창업자가 법인이면 법인설립등기일
 2. 창업자가 개인이면 「부가가치세법」 제5조제1항에 따른 사업개시일. 다만, 법 제33조에 따른 사업계획의 승인을 받아 사업을 개시하는 경우에는 「부가가치세법」 제5조제1항에 따른 사업자등록일
- 법제처(www.moleg.go.kr)에서 법령 확인 가능합니다.



2. 창업



14 공장이전 자금 융자

A(주)를 운영 중에 있으며 업력은 6년차로 아파트형 공장을 매입하여 이전을 추진계획이 있습니다. 공장 이전에 따른 정책자금의 지원이 가능한가요?

A 업력 5년 이상 기업의 사업장확보(매입, 경·공매)자금은 사업영위 필요에 따라 기업당 3년 1회로 한정하여 지원가능하며, 중소기업진흥공단(www.sbc.or.kr)에서 신성장기반자금으로 지원되고 있습니다.



청년전용 창업자금

15

청년전용 창업자금의 신청대상과 지원내용은 어떻게 되나요?

A 정부의 청년창업 활성화 방안에 따라 우수 아이디어를 보유한 청년층의 창업을 촉진하고 창업 실패에 대한 부담을 완화하기 위하여 중소기업진흥공단(www.sbc.or.kr)에서 청년전용 창업자금을 지원하고 있습니다.

대표자가 만 39세 이하로 지식서비스산업, 문화콘텐츠산업, 제조업, 사회복지서비스업을 영위하는 사업 개시일로부터 3년 미만(신청·접수일 기준)인 중소기업 및 창업을 준비 중인 자를 신청대상으로 하고 있으며(정부 지자체 창업지원대상으로 선정되어 보증, 융자 등을 지원받은 경우는 제외), 최종 융자 시점에는 사업자등록이 필요합니다.

지원내용은 크게 두 가지로 구분할 수 있습니다.

구 분	지 원 내 용	
자금용자	융자한도	5천만 원(융자상환금 조정형) 7천만 원(민간금매칭형) 단, 제조업은 기업당 1억 원
	금 리	연 2.7% 고정금리
	기 간	3년 이내(거치기간 1년 포함)
교육·컨설팅 (융자상환금조정형)	중진공 연수원(안산, 광주, 경산, 창원) 집합교육(4박 5일)을 통해 체계화, 집중화된 교육·컨설팅 제공	



2. 창업



16 청년창업 특례보증

향온 향습기 관련 제조업을 창업예정인 30세 청년입니다. 청년창업 특례보중에 제반 조건 및 신청절차가 궁금합니다.

A 보유 기술을 활용하여 창업을 준비 중인 경우 기술보증기금(www.kibo.or.kr)의 청년창업 특례보증을 활용하시기 바랍니다. 이러한 활용을 위한 신청대상은 대표자가 만 20~39세 이하인 창업 후 3년 이내의 기술창업기업입니다.

창업·운영을 위한 운전자금, 사업장 임차자금 및 시설자금을 보증 지원 기업당 3억 원 이내로 보증 지원하며, 보증료는 0.3%(고정)로, 청년창업 기업의 부담을 경감하고 보증 비율 95%(창업 후 1년 이내 또는 1억 원 이하는 전액보증) 적용으로 은행의 부담을 최소화시켜 적극적인 대출을 유도하고 있습니다.

신청절차는 다음과 같습니다.

단계	주요 내용
보증신청	인터넷 및 영업점 방문 신청
예비검토	고객과의 면담을 통한 예비검토
기술사업계획서 제출	기술사업계획서 제출
기술평가	현장평가를 통한 기술평가
심사 승인 후 보증서 발급	종합심사 후 승인 시 보증 약정



청년창업 기업의 투자유치

17

청년창업 기업의 투자 유치를 도와주는 제도가 궁금합니다.

A 투자란 투자자와 그 회사가 운명을 함께 해야 하는 것으로 사실 창업기업이 투자를 받기는 상당히 어려우나 전국의 104개의 벤처캐피탈과 엔젤투자를 통해 투자를 유치할 수 있습니다.

전국의 104개 중소기업창업투자회사 및 신기술사업금융회사 등 벤처캐피탈을 통하여 투자를 유치할 수 있습니다. 투자자를 설득할 수 있는 구체적인 사업계획서를 작성하여 벤처캐피탈과 투자상담을 받은 후, 사업성공가능성을 인정받는다면 투자를 받을 수 있습니다.

정부는 2011년부터 엔젤투자에 대한 소득공제비율을 10%에서 20%로 확대하는 등 세제 인센티브를 대폭 확대하였고, 엔젤투자지원센터(www.kban.or.kr)를 설치하여 엔젤투자 인프라도 정비하였습니다. 또한 엔젤투자매칭펀드를 통하여 엔젤투자자가 창업 3년 이내 기업에 선투자하면 1:1 비율로 매칭투자를 지원하고 있습니다(투자대상기업당 투자한도:1회 2억원 한도, 추가 투자 1회, 누계 3억 원 한도). 엔젤투자를 받기를 희망하는 창업기업은 사업계획서를 작성하여 투자마트에서 엔젤투자자를 대상으로 IR(투자설명)을 통해 엔젤투자를 유치할 수 있습니다.

중소기업창업투자회사 및 신기술사업금융회사에 대한 정보는 한국벤처캐피탈협회(www.kvca.or.kr), 중소기업 창업투자회사 전자공시(diva.kvca.or.kr) 등에서 확인이 가능합니다.



2. 창업



18 청년사관학교

창업을 준비 중인 예비창업자로서 청년사관학교에 대한 신청대상과 지원 범위가 궁금합니다.

A 청년사관학교는 기술력 있는 청년창업자를 선발하여 체계적인 창업교육과 1:1 실무 코칭을 통해 미래와 혁신적인 글로벌 기업가 양성을 목표로 설립된 청년CEO 전문 양성기관입니다.

청년사관학교는 사업공고일 기준 만 39세 이하인 자로 고용 및 부가가치 창출이 높은 기술집약업종(제조업 및 지식서비스업) 창업을 준비 중인 예비창업자 또는 창업 3년 미만 기업의 대표자가 신청할 수 있습니다.

지원규모는 1년간 최대 100백만 원 이내, 총 사업비의 70% 이내 창업지원금을 조건없이(무담보·무보증·무상환) 지원하며 창업공간, 창업코칭(전담교수 1:1배치), 창업교육, 기술지원(기술 및 장비), 사업비지원(창업활동비, 시제품제작비 등), 연계지원(투·융자 등) 등을 체계적으로 제공하고 있습니다.

청년사관학교에 입학하고자 하는 청년창업자는 참여신청서와 사업계획서를 작성하여 창업정보관리시스템(www.changupnet.go.kr)으로 제출하시면 됩니다.



재창업자금의 지원 조건

19

사업실패로 재창업을 준비 중에 있습니다. 재창업자금의 지원대상은 어떻게 되나요? 그리고 신용회복절차가 진행 중에도 가능한가요?

A
중소기업진흥공단(www.sbc.or.kr)에서 지원하는 재창업자금은 사업실패로 전국은행연합회의 “신용정보관리규약”에 따라 ‘연체 등’ 및 ‘공공정보’의 정보가 등재(등록 및 해제 사실)되어 있거나 신용등급이 하락하여 저신용자로 분류된 기업인 또는 사업실패 후 자금조달에 애로를 겪는 기업인 중 다음 요건을 모두 충족한 경우를 지원대상으로 하고 있습니다.

단, 금융질서문란, 청산절차 등록 기업은 제외

- ① 재창업을 준비 중인 자 또는 재창업일로부터 5년이 경과하지 않은 자(재창업자 범위) 실패 개인기업 대표자, 실패 법인기업 대표이사·경영실권자(재창업자 요건) 실패기업의 업종이 ‘비영리업종, 사치향락업종, 음식숙박업, 소매업, 금융 및 보험업, 부동산업, 공공행정, 국방 및 사회보장행정, 가구 내 고용 및 자가소비생산활동, 국제 및 외국기관’이 아니며, 영업실적을 보유(기 재창업자는 영업실적 요건 예외)
- ② 재창업을 준비 중인 자의 경우는 재창업자금 지원결정 후 3개월 이내에 법인 대표 등록이 가능할 것
- ③ 실패 사업체의 폐업을 완료했거나, 재창업자금 지원결정 후 3개월 이내에 완료 가능할 것
- ④ 고의부도, 회사자금 유용, 사기 등 폐업의 사유가 부도덕하지 않을 것
- ⑤ 신용미회복재(신용회복절차가 정상적으로 진행 중인 경우 제외)는 총 부채규모가 30억 원 이하일 것



2. 창업



20 1인 창조기업지원자금

1인 창조기업의 정책자금 지원범위와 융자조건은 어떻게 되나요?

A 신용보증기금(www.kodit.co.kr)에서는 창의성과 전문성을 갖춘 1인(공동경영인 경우 5인 미만)이 상시근로자 없이 제조업, 지식서비스업 등 관련 업종을 영위하는 기업으로 보증잔액이 없는 창업 후 5년 이내인 중소기업에 대하여 1인 창조기업 키움보증으로 사업을 위한 운전자금 및 사업장 임차자금, 시설자금을 같은 기업당 1억 원 이내 지원하고 있습니다.

기술보증기금(www.kibo.or.kr)에서는 1인 창조기업 특례보증을 통해 기업당 최고 3억 원의 창업 및 경영자금을 지원받을 수 있습니다.

창업진흥원(www.kised.or.kr)에서는 1인 창조기업이 마케팅능력이 부족한 1인 창조기업에 대한 맞춤형 마케팅 지원을 통해 보유 지식의 사업화 역량을 강화하고 있습니다. 1인 창조기업의 지식 또는 지식산출물의 마케팅에 필요한 비용 중 일부, 분야별 마케팅에 필요한 비용 중 일부를 성장단계별로 지원해 드립니다.

- ① 창업기 : 전년도 매출 1천만 원 이하 기업(예비창업자 및 매출이 없는 기업 포함) → 보조금은 기업당 1,000만 원 이내, 보조금의 10%는 부담금으로 기업이 부담
- ② 성장기 : 전년도 매출 1천만 원 초과 기업 → 보조금은 기업당 2,000만 원 이내, 보조금의 20%는 부담금으로 기업이 부담



1인 창조기업의 기술개발 지원

21

앱 개발관련 기술개발을 계획 중인 1인 창조기업으로 기술개발관련 지원이 공급합니다.

중소기업기술정보진흥원(www.tipa.or.kr)에서는 신기술·신제품 개발이 가능한 아이디어 및 기술을 보유한 1인 창조기업의 기술개발에 소요되는 비용 일부를 창업성장 기술개발 사업으로 지원하고 있습니다.

A

지원대상은 1인 창조기업 또는 5년 이내 창업기업으로 1인 창조기업의 경우 사업자등록 또는 법인등록을 완료한 기업에 한합니다.

지원금액은 1억 원 한도로 정부출연금은 총 사업비의 90% 이내, 민간부담금은 총 사업비의 10% 이상을 부담하여야 합니다(민간부담금의 20% 이상은 현금으로 부담하여야 함).

기술개발 결과에 대한 최종평가가 “성공” 또는 “성실수행”으로 판정될 경우 기술료를 납부하여야 합니다(판정일로부터 3년 이내에 정부출연금의 20%를 납부, 현금 일시납 원칙, 지급이행보증보험 가입을 조건으로 3년간 분할 납부 가능).



2. 창업



22 창업보육센터(BI) 입주기업에 대한 자금 지원

창업보육센터(BI) 입주기업을 대상으로 한 자금 지원에는 어떤 것이 있나요?

A 창업진흥원(www.kised.or.kr)에서는 창업보육센터 입주기업 지원을 통한 창업성공률을 제고하기 위해 니즈 맞춤형 지원트랙 참여기업을 모집하여 시제품 개발·제작, 국내·외 시장 판로개척 등을 창업보육센터 보육역량강화 사업으로 지원하고 있습니다.

『중소기업창업 지원법』에 따른 창업보육센터를 지원대상으로 하며 지원규모는 BI기업당 최대 3,000만 원(기업부담금 포함), BI당 150백만 원 한도(기업부담금 포함)이며 세부 지원내용은 다음과 같습니다.

① 제품화 지원 프로그램 : 우수한 기술의 제품화와 품질 확보를 위한 시제품 제작 지원

지원내용	세부항목	정부보조금 지원한도
제품디자인개발	제품 디자인 컨설팅 및 스케칭, 모델링, 렌더링 디자인 개발 지원	2,100만 원
제품설계	구조설계 및 가상시뮬레이션과정을 위한 3D설계를 지원	
목업제작	디자인 및 기능 검토용 시제품, 전시회 출품 및 규격 승인용 시제품 제작 (디자인 및 워킹 Mock-up) 지원	
시작금형제작	금형구조의 적합성, 부품 간 결합성 등 제품의 특성을 미리 확인 할 수 있는 제품 시작금형 제작을 지원	



② 마케팅 지원 프로그램 : 수출역량 강화 및 해외시장 개척을 위한 마케팅 지원

지원내용	세부항목	정부보조금 지원한도
해외마케팅 컨설팅 및 해외시장 조사	진출 희망국의 시장동향 및 전망, 경쟁사 분석, 제품 현지반응조사 등을 해외마케팅 컨설팅 및 해외시장조사 지원	720만 원
외국어 포장 디자인 개발	제품의 외형, 완제품으로의 포장 등을 위한 현지어 및 영문디자인 개발 지원	450만 원
무역실무교육	외부 전문기관의 무역실무교육 참가비 지원 － 한국무역협회, KOTRA 등	270만 원
공공판로, 대기업 판로 상담회	판로 상담회, 전시회 참가비 지원 (해외개최 상담회, 전시회 참가 불가)	270만 원



2. 창업



23 법인설립 자금

법인설립을 위한 자금 지원이 가능한가요?

A 법인설립절차 및 정부지원자금 활용방안에 대해 구분해서 안내해 드리겠습니다.

먼저 법인창업(설립)과 관련해서는 다음과 같은 정부지원제도가 있습니다.

1. 재택창업시스템 운영

회사설립과 관련해 정부기관을 일일이 방문하지 않고도 가정이나 사무실에서 회사설립을 할 수 있도록 법원행정처 등 관련기관의 전산망을 통합 연계한 법인설립 온라인 처리 시스템입니다.

- 1) 지원내용 : 상호검색부터 4대 보험 가입까지 온라인 원스톱 처리 등 기신청서 및 첨부서류 등 일괄 작성 지원
- 2) 사용방법 : 재택창업시스템 상담센터(www.startbiz.go.kr)에서 가입과 공인인증서를 등록한 후 회사설립 관련 기본정보 입력 등의 절차를 진행
- 3) 문의처 : 중소기업청 창업진흥과(042-481-8914, 1577-5475)

2. 창업절차대행 지원

- 1) 법인설립 컨설팅 비용 : 정부지원금 65%와 기업부담금 35%로 할 수 있도록 지원하고 있습니다.
- 2) 신청방법 : 중소기업청컨설팅지원사업(www.smbacon.go.kr)
- 3) 문의처 : 한국창업컨설팅 협회(042-256-1070)

3. 청년창업의 경우는 청년창업 특례보증으로 우수한 아이디어를 보유한 청년층의 채무를 보증하여 청년층 창업촉진 및 일자리 창출을 위해 지원하는 사업이 있습니다.

- 1) 지원대상 : 현재 만 39세 이하인 자로서 지식서비스업, 문화콘텐츠업, 제조업을 영위하고자 하는 예비창업자 및 창업 3년 미만의 기업
- 2) 보증한도 : 기업당 7천만 원 이내(제조업은 1억 원 이내)
- 3) 문의처 : 신용보증재단중앙회(www.koreg.or.kr), 1588-7365



창업맞춤형 창업자금

24

창업을 준비 중에 있습니다. 중기청의 맞춤형 창업자금 지원을 받을 수 있나요?

A
우수한 아이디어 및 기술력을 보유한 창업자에게 '세부 지원사업 및 주관기관'의 선택권을 부여하여 창업사업화를 체계적으로 지원하기 위한 『2013년 창업맞춤형사업화 지원사업』으로서 창업활성화를 유도하며, 신청대상은 예비창업자 또는 창업한 후 2년이 경과하지 아니한 자로, 지원 예산규모 및 내용은 다음과 같습니다.

1. 정부지원금 : 총 사업비의 70% 이내(세부 지원사업별로 지원한도 상이)
2. 창업자부담금 : 총 사업비의 30% 이상
3. 신청방법 : 신청서, 사업계획서 등을 작성하여 창업지원온라인관리시스템(startbiz.changupnet.go.kr)을 통해 신청하시면 됩니다.

자금지원내용은 시제품 제작, 기술정보 활동, 마케팅 등에 소요되는 창업사업화 자금을 세부 지원사업 등 4개 분야로 지원합니다.

1. 예비기술창업자육성사업
2. 청년창업사관학교
3. 지식서비스아이디어상업화지원
4. 제조기반창업아이템상품화지원



3

기술개발(R&D)·특허



25 시제품의 상용화를 위한 사업화자금

창업보육센터 입주기업으로 2010년 법인을 설립하여 000기술을 개발, 국내 특허 및 미국, 중국, 일본의 국제특허를 취득하여 이 시제품의 상용화를 추진 중에 있습니다. 시제품의 상용화를 위한 사업화 관련자금은 어떤 것들이 있나요?

A 다양한 형태로 시제품의 상용화를 위한 사업화 관련자금이 지원되고 있으며 귀사에 적합한 정책자금은 다음과 같습니다.

- ① 기술신용보증기금(www.kibo.or.kr)의 기술보증
- ② 중소기업진흥공단(www.sbc.or.kr)의 개발기술사업화자금

기술보증기금의 기술보증은 담보력이 부족하나 기술력을 보유하고 있는 중소기업의 기술성, 사업성 등 미래가치를 평가하여 보증서를 발급해 드림으로써 금융기관 등으로부터 원활하게 자금을 지원받을 수 있습니다. 귀사의 경우와 같이 연구개발의 성과를 기업화, 제품화하려는 신기술사업을 영위하고 있는 중소기업이 지원대상이고, 지원규모는 업체당 최고 30억 원, 시설자금은 최고 100억 원입니다.

또한, 한국산업기술진흥협회(www.koita.or.kr)가 인정한 기업부설연구소 보유기업, 벤처기업, 기술혁신형 중소기업(Inno-Biz)으로 인증을 받을 기업 등은 기술혁신 선도형 중소기업으로 분류하여 우선적으로 보증지원을 하고 있습니다.



26

특허출원 중인 기술의 사업화에 필요한 자금조달

특허출원 중인 기술을 기반으로 사업을 확장하고자 합니다. 이에 따른 정책자금은 어떤 것이 있나요?

A
중소기업진흥공단(www.sbc.or.kr)에서는 중소기업이 보유한 우수 기술이 사장되는 것을 방지하고 개발기술의 제품화, 사업화를 촉진하여 기술기반 중소기업을 육성하는 개발기술사업화자금지원을 시행하고 있습니다. 기술의 제품화 및 사업화에 필요한 시설자금 및 운전자금을 매월 1일부터 10일까지 접수를 받아 지원하고 있으며 통상 소요기간은 신청수요와 자금특성 등에 차이 있으나 18일에서 1달 정도로 진행되고 있습니다. 귀사의 경우 특허출원 중인 기술이 등록이 되어야 신청이 가능하므로 사전에 점검사항을 준비하시어 신청하시면 좋겠습니다. 개발기술사업화 자금의 신청대상으로는 중소기업기본법상의 중소기업에 해당하고, 융자제외대상업종에 해당되지 않는 중소기업 중 전략산업을 영위 또는 영위하고자 하는 중소기업으로서 지식경제부, 중소기업청 등 정부출연 연구개발사업에 참여하여 기술개발에 성공(완료)한 기술, 특허 또는 실용신안 등록 기술, 정부 및 정부 공인 기관이 인증한 기술 등 중에 해당되는 기술을 사업화하려는 기업 또는 자체 기술을 사업화하려는 Inno-Biz기업입니다.

융자범위로는 시설자금은 개발기술사업화에 소요되는 생산설비, 시험검사장비 등에 소요되는 자금이며, 운전자금으로는 개발기술사업화에 소요되는 원 부자재 구입비용, 시장개척비용 등이며, 융자한도는 업체당 연간 20억 원 이내에서 운전자금은 5억 원 이내로 지원되며 대출기간은 시설자금은 거치기간 3년 한하여 8년 이내 운전자금은 거치기간 2년 포함하여 5년 이내입니다.



3. 기술개발(R&D)·특허



27 특허가치평가를 통한 사업화자금대출·사업화자금 보증

당사는 특허를 보유하고 있으며 특허의 가치평가를 추진 중에 있습니다. 특허가치평가를 통한 사업화자금의 대출이나 보증 등의 정책방안은 무엇이 있나요?

A 귀사의 경우 기술보증기금(www.kibo.or.kr)에서 시행 중인 특허기술가치평가 연계보증 또는 중소기업진흥공단 개발기술사업화자금을 활용하시기 바랍니다.

특허기술가치평가 연계보증은 특허기술 사업화 이전 단계의 우수한 기술을 조기 발굴하여 사업화 촉진을 위한 금융 지원하고 있으며 그 지원대상은 등록된 특허권을 사업화하는 중소기업으로 특허권은 개인기업은 대표, 법인기업은 법인이 보유한 경우(전용실시권자 포함)에 한합니다.

기술평가시스템(KTRS)에 따라 산출된 기술사업평가등급 'BB등급' 이상일 경우 보증 지원이 가능하며 지원금액은 신청기업이 보유한 특허권의 기술가치평가금액 이내로서 같은 기업당 10억 원이 한도입니다.

기술평가료는 보증 지원에 따른 정액 평가료 5,000,000원이고, 특허청의 기술평가수수료 지원결정 시 5,000,000원(업체부담금은 200,000원)을 지원받을 수 있고, 특허기술의 타 기업 이전방지를 위해 특허권을 담보취급하여 근질권을 설정하게 됩니다.

중소기업진흥공단 개발기술사업화자금은 해당 특허로 인하여 매출이 발생하고 있는 기업에 한해 특허를 경제적 가치로 환산하여 특허를 담보로 자금을 지원하는 자금입니다. 지원한도는 5억 원입니다.



기술개발사업화 실행 시 특허 및 기술이전의 활용

28

당사는 신규 사업 분야에 대한 관심으로 특허 및 기술이전에 대한 기술 개발 사업화를 실행하기 위하여 관심분야의 특허 및 기술이전을 효과적으로 받기 위한 방안은 어떻게 되나요?

A
중소기업이 효과적으로 특허 및 기술이전을 활용하는 방안으로 국책연구 기관 및 대학, 대기업 등으로부터 활용할 수가 있으며 이러한 특허 및 기술 이전을 활용하여 이전기술개발사업화 등을 접목하여 활용한다면 R&D보다 C&D(Connect & Development)로써 보다 효과적인 기술개발사업화가 될 것입니다.

나아가, 이러한 특허 및 기술이전을 받을 시 기술거래기관을 활용 시에 기술개발사업으로 중소기업 이전기술개발사업을 진행할 때보다 유용하게 할 수가 있습니다.

중소(벤처)기업이 대학교 또는 연구소로부터 기술이전을 받아 추가 개발을 할 때에는 중소기업기술정보진흥원(www.tipa.or.kr)에서 주관하는 “중소기업 융복합기술개발사업의 이전기술과제”에 참여하실 수 있습니다.

정부출연금은 총 사업비의 60% 이내, 개발기간 2년 이내, 최대 6억 원까지 지원되며, 민간부담금(40%) 중 현금(자부담금+보증(융자)금)은 민간부담금의 50% 이상입니다.



3. 기술개발(R&D)·특허



29 기업부설연구소 미보유 기업 기술개발 지원

당사는 인근의 연구기관의 인적 물적 연구개발 자원의 활용을 계획 중에 있으나, 현재 기업부설연구소는 없는 상태입니다. 이 경우에도 지원이 가능한가요?

A 귀사의 경우 중소기업청이 지원하는 중소기업기술개발 지원사업 중에서 산학연협력 도약기술개발 지원사업을 활용할 수 있습니다.

산학연협력 도약기술개발 지원사업은 한국산학연협회(www.sanhak.net)에서 주관하여 기술혁신 역량 부족, 성장정체 중소기업 등을 대상으로 전국의 대학·연구기관과 연계하여 혁신역량 제고 및 성장동력 확보를 위한 기술개발 지원을 목적으로 하고 있습니다.

혁신역량이 부족하여 성장동력 확보가 필요한 기업, 외형적 지표는 약하나 도약·성장이 가능한 기업, 기업부설연구소 신설이 필요한 기업을 주요 지원 대상으로 하고 있으며, 총 사업비의 75% 이내에서 최고 1억 원까지 지원하며 개발기간은 최대 1년입니다.

그리고 기업부설연구소/연구개발전담부서 설립신고는 기본적으로 先설립·後신고 체계로 이를 신고하고자 하는 기업은 신고 인정요건을 갖춘 상태에서 구비서류를 작성하여 (사)한국산업기술진흥협회(www.koita.or.kr)에 신고 절차를 진행하여야 합니다.



개별기업 기술로드맵 지원

30

중소기업이 개발하려는 신기술에 대한 기술로드맵 수립 등의 지원이
있나요?

A
중소기업기술정보진흥원(www.tipa.or.kr)에서는 중소기업 경영자가 미래 기술환경에 대한 전략적 의사 결정을 할 수 있도록 외부전문가가 중소기업의 기술개발역량을 진단하고, 중장기 기술개발 전략수립 및 제품기획 등의 기술로드맵 작성을 지원하는 「개별기업 기술로드맵 지원사업」을 시행하고 있습니다.

개별중소기업 차원에서 차세대 제품 및 기술기획을 위하여, 향후 3~5년 내 목표시장, 개발제품, 필요기술을 연도별로 구성한 기술로드맵 수립을 지원하고 기술 환경분석, 제품분석, 시장분석 등을 통한 경영자원 확보 계획을 수립한 기획보고서를 제공하며, 로드맵 수립팀 운영을 통해 도출된 제안요청서(RFP)를 중기청 기술수요조사에 제출하여 R&D기획지원사업 신청·평가 시 가점을 부여하고 있습니다.

지원대상은 미래 차세대 제품 및 기술개발에 대한 기술로드맵을 수립하고자 하는 중소기업은 자유롭게 신청이 가능하나, 성장분야 전략기술인 녹색기술, 첨단·융합, 고부가서비스, 제조기반기술 부문에 속한 세부 산업분야를 중점지원하고 있습니다.

신규과제의 경우 총 사업비(30백만 원)의 75%(최대 22.5백만 원 한도)까지 지원하며, 중소기업은 25% 부담하고(중소기업부담금 : 인건비 등 현물부담 20%, 현금부담 5%), 업그레이드과제의 경우 총 사업비(4백만 원)의 100%까지 지원, 중소기업의 부담금은 없습니다.



3. 기술개발(R&D)·특허



31 제조기반기술에 대한 자금 지원

당사가 핵심국정과제 중 제조기반기술을 신규로 개발하려고 합니다.
이에 대한 자금 지원이 궁금합니다.

A 중소기업 기술혁신개발사업 중 한국산업기술평가관리원(www.keit.re.kr)에서 주관하는 혁신기업기술개발사업(자유응모형)에 참여해 보시기 바랍니다.

동 사업의 신청대상은 중소기업기본법 제2조의 규정에 의한 중소기업으로서, 기술혁신형 중소기업(INNO-BIZ), 벤처기업, 기업부설연구소 보유기업, 매출액 대비 R&D 투자비율이 3% 이상인 기업이고, 다만 창업 1년 미만 또는 상시 근로자 수 5인 미만 기업은 신청이 불가합니다.

정부출연금은 총 사업비의 75% 이내, 개발기간 2년 이내, 최대 5억 원까지 지원되며, 중소기업 기술로드맵 기반의 녹색성장, 첨단기술, 제조기반 등 미래유망전략제품에 대해 혁신기업이 자유롭게 기술개발과제를 발굴하여 응모가 가능합니다.



32



산학연협력기술개발 지원

대학과 공동으로 기술개발을 계획하고 있습니다. 이러한 경우에도 정책 자금 지원이 가능한가요?

중소기업 기술개발사업 중 산학연협력기술개발사업에 지원해 보시기 바랍니다.

A

동 사업은 한국산학연합회(www.sanhak.net)에서 주관하여 대학 및 연구기관의 기술개발 자원을 활용하여 기술력이 취약한 중소기업의 신기술·신제품 개발을 지원하여 기술혁신형기업으로 정부와 지방자치단체가 매칭펀드로 재원을 조성하여 지원하는 사업입니다.

첫걸음기술개발은 정부 R&D에 처음 참여하는 중소기업을 대상으로 지역소재 대학·연구기관과 연계하여 기술개발을 지원하며, 국비와 지방비를 매칭 지원하고 1년간 1억 원(정부 50%, 지방비 25% 이내)까지 지원하며

도약기술개발은 기술혁신 역량 부족, 성장정체 중소기업 등을 대상으로 전국의 대학·연구기관과 연계하여 혁신역량 제고 및 성장동력 확보를 위한 기술개발을 지원하며, 1년간 1억 원(정부 75% 이내)까지 지원하고 중소기업은 총사업비의 25% 이상을 부담하도록 하고 있습니다.

지역의 대학 및 연구기관과 지방 중소기업이 상호 유기적 관계를 유지하고 사업참여교수(연구원)에게 업체의 기술개발 뿐만 아니라 정보제공 등 Total 서비스를 담당하는 역할을 수행하도록 함으로써 중소기업의 기술혁신역량을 배양하도록 지원하고 있으며 중소기업이 생산현장 애로기술을 해결하고 바로 상품화로 연결할 수 있는 기술개발을 지원하여 사업확율이 매우 높은 점이 특징입니다.



3. 기술개발(R&D)·특허



33 연구장비 공동이용 지원

연구장비가 워낙 비싸서 장비를 다 구입하지 못합니다. 빌려서 사용할 수 있는 방법이 있나요? 어떻게 되나요?

A 산학연 공동기술개발사업 중에서 연구장비 공동이용 지원사업을 활용해 보시기 바랍니다.

동 사업은 대학·연구기관이 보유하고 있는 우수 인프라(첨단장비)를 중소기업이 기술개발을 목적으로 공동 활용 시 장비사용료의 5천만 원 한도 내에서 60~70%까지 지원하고 있습니다.

연구기관 및 중소기업이 신청 가능하며 참여기업은 연구장비 공동이용지원 시스템(trin.smba.go.kr)에 접속하여 사업참여 신청서를 작성하시고, 지방중기청으로부터 사업 참여 승인을 받은 이후 바우처를 구입하여 장비를 이용할 수 있습니다.

아울러 바우처는 구매한 날로부터 90일 이내에 소진하여야 하며 수시 구매가 가능합니다.

〈용어해설〉

바우처 : 정부가 제공하는 서비스를 이용할 수 있는 일종의 이용권으로 연구장비 사용료를 대신하여 지불할 수 있는 쿠폰형태의 증서



융합기술개발 기획 지원

34

2개 이상의 기술이 융합하여 새로운 기술과 제품을 창출하는 기술개발을 기획하고 있습니다. 여기에 맞는 지원제도가 있나요?

중소기업융합지원센터(www.smtcs.or.kr)에서 시행하는 중소기업 융합 R&D 기획 멘토링그룹 지원사업에 지원해 보시기 바랍니다.

A

동 사업은 중소기업 융합 R&D기획 멘토링그룹, 중소기업융합과제발굴연구회, 융합 상담프로그램에 참여할 중소기업을 모집하여 신기술·신사업·신시장 창출을 위한 융합 과제발굴 및 R&D기획 등을 체계적으로 지원하는 사업입니다.

중소기업 융합 R&D기획 멘토링그룹, 중소기업융합과제발굴연구회, 융합 상담프로그램에 필요한 기획 지원을 받고자 하는 중소기업을 지원대상으로 하고 있으며 융합기술 사업화 계획에 따른 기획, 연구개발 비용 등을 지원합니다.

〈용어해설〉

융합 : 타깃 제품과 서비스 구현을 위해 해당 기술분야의 기본기능을 벗어나서 서로 다른 기술이나 기술군들이 물리적 또는 화학적으로 결합 및 활용되어 새로운 가치를 창조하거나 기존 가치를 진화(개선)시키는 것

중소기업 융합기술사업 : 2개 이상의 기술주체가 2가지 이상의 상이한 기술 또는 제품을 효과적으로 결합하여, 비교적 단기간 내(5년 이내)에 상용화를 이루는 사업, 융합 기술의 기획부터 개발·사업화까지를 포함한 기술사업화 수단계를 통하여 신기술·신사업·신시장을 창출하는 활동



3. 기술개발(R&D)·특허



35 실용신안 출원 대행료

실용신안 출원에 따른 대행료도 지원을 받을 수 있습니까?

A 유망아이템을 보유하고 있는 기업을 대상으로 지식재산권 출원비용 일부를 지원하고 있습니다.

1. 대상

- (1) 유망아이템을 보유하고 있는 기업
단, 정부 또는 지방자치단체, 정부투자기관 등으로부터 동일 출원 건에 대한 보조금을 받은 업체 등은 제외
- (2) 지식재산권(특허, 실용신안) 출원에 따른 대행료의 일부

2. 제외대상

- (1) 당해연도 이전 출원한 지식재산권(특허, 실용신안)
- (2) 정부 또는 지방자치단체, 정부투자기관 등으로부터 동일 출원 건에 대한 보조금을 받은 업체(중복수혜불가)

3. 신청기간 : 연중수시(예산소진 시까지)

4. 업체선정 : 선순위 신청업체 제출서류 미비 시, 후순위 신청업체 우선지원

5. 지원범위

- (1) 지식재산권(특허, 실용신안) 출원에 따른 대행료의 일부
- (2) 업체당 2건/ 1년, 총 160만 원 한도
- (3) 특허 출원 건당 800천 원, 실용신안 출원 건당 500천 원
- (4) 총 소요금액의 80% 지원(기업분담금 20%)
- (5) 공동출원의 경우라도 장애인기업 대표가 출원인에 포함될 시 지원

6. 대행료 지급시기

- (1) 2013년도 지식재산권(특허, 실용신안) 출원 건에 대하여 특허청에 출원 여부 확인이 완료된 시점에 지급

〈관련기관〉

일반기업 : 특허청(www.kipo.go.kr), 1544-8080

장애인기업 : (재)장애인기업종합지원센터 경영총괄팀, 02-326-1358



디자인기업에 대한 기술개발자금

36

디자인기업에 대한 기술개발자금 지원이 가능한가요?

디자인기업의 역량을 강화하고 중소·중견기업의 디자인 혁신을 도모하기 위해 디자인 관여도와 중소·중견기업 활용도가 높은 산업분야의 디자인 기반기술 및 디자인 개발을 지원하고 있습니다. 자체적 디자인 역량이 미약한 중소기업의 디자인 혁신을 지원할 수 있는 세계적 경쟁력을 갖춘 디자인기업을 육성하기 위한 지원제도도 병행되고 있습니다.

A

지원내용은 아래와 같습니다.

1. 중소·중견기업 지원을 대상으로 산업특화컨설팅 지원
2. 기술개발 지원

구분		지원내용	
예산규모	지원한도	단기과제	총사업비의 75% 이내에서 2천만 원까지 지원 * 개발성공 시 정부출연금의 20%를 기술료로 회수
	지원한도	혁신과제	총사업비의 75% 이내에서 1억 원까지 지원 * 개발성공 시 정부출연금의 20%를 기술료로 회수
	개발기간	단기과제 4개월, 혁신과제 개월 이내	
신청자격	주관	공통사항	중소기업기본법 제2조의 규정에 의한 중소기업 (한국표준산업분류 중 기술개발사업지원제외 업종에 해당하지 않는 기업)
		단기과제	중소기업기본법 제2조의 규정에 의한 중소기업
		혁신과제	매출액 대비 R&D 투자비율이 5% 이상이면서, 기업부설연구소 또는 연구개발 전담부서를 보유한 중소기업
	참여기업	① 산업디자인진흥법 제9조에 의한 산업디자인전문회사 중 제품디자인 전문인력을 보유한 산업디자인전문회사 ② 참여기업은 단기과제에 반드시 참여, 혁신과제는 필요시 참여 ③ 참여기업은 당해연도에 2회까지(혁신과제+단기과제 포함)참여가능	
지원범위	단기과제	제품디자인(개발제품의 개량 포함)	
	혁신과제	디자인개발 프로세스 개선 및 신제품 디자인 (상품기획, 시장조사·분석, 목업, 프로토타입 제작, CMF적용 전략, 마케팅 계획)	



3. 기술개발(R&D)·특허



〈관련기관〉

한국산업기술평가관리원 신기술디자인평가팀(02-6000-7387)
한국디자인진흥원 산업지원팀(031-780-2021, 2014)
한국콘텐츠진흥원(1566-1114)



해외 수요처 연계기술개발 지원

37

당사는 온수매트를 제조하여 일본 및 중국에 수출하고 있습니다. 일본의 바이어로부터 호텔용 온수매트 개발의뢰를 받았으나, 자금 압박을 받고 있습니다. 이런 경우도 지원이 가능할까요?

A 한국산업기술평가관리원(www.keit.re.kr)에서는 해외수요처(바이어)로부터 신제품 개발을 요청받은 중소기업이 성공적으로 글로벌 경쟁력을 갖는 고부가가치 시제품을 개발할 수 있도록 해외 수요처 연계기술개발사업을 통하여 지원하고 있습니다.

제조업, 제조업 관련 서비스업 또는 지식기반 관련 서비스업을 영위하는 중소기업이 지원대상이고 총사업비의 50% 이내에서 최고 1.5억 원까지 지원 받을 수 있으며,

다만, 해외수요처(바이어) 신용등급은 한국무역보험공사의 해외수입자 신용등급 조사결과 “E등급” 이상이고 해외수요처와 개발, 구매계약 등을 보유하여야 합니다.

중소기업청 기술개발사업 종합관리시스템(<http://www.smttech.go.kr>)을 통하여 신청이 가능합니다.



3. 기술개발(R&D)·특허



38 기술개발 기획 지원

당사가 보유한 무기물질 관련 신기술에 대한 기술개발을 계획하고 있습니다. 시장 조사 및 개발 타당성 분석 등에 대한 지원이 가능한가요?

A 중소기업기술정보진흥원(www.tipa.or.kr)에서 시행하는 중소기업 R&D기획 역량 제고 사업을 통하여 지원이 가능합니다.

중소기업이 기술성 및 사업성이 높은 기술분야에 R&D 역량을 집중할 수 있도록 R&D기획 및 역량강화를 효과적으로 지원하여 기술개발 및 사업화 성공률을 제고하기 위하여 사업화 실현 가능성이 높은 신제품 개발 기술, 잠재시장 규모가 크고 성장 가능성이 높은 신제품 개발 기술, 중소기업 기술 로드맵 및 수요조사에 기반한 미래 성장 유망 16대 전략분야의 시장초기기술 또는 고위험-고수익이 기대되는 기술(혁신과제)에 대하여 지원하고 있습니다.

혁신과제와 창업과제로 구분하여 지원하며, 혁신과제(기술혁신형 중소기업, 벤처기업, 기업부설연구소 보유기업, 매출액 대비 R&D투자비율 3% 이상 기업)는 총 사업비의 65%까지(최대 1,950만 원 한도) 기획기관에 지원하며 중소기업은 총 사업비의 35% 부담, 창업과제(창업 후 5년 이하이고, 상시 근로자수 50인 이하 또는 매출액 50억 원 이하 중소기업, 단 창업 1년 미만 기업은 제외)는 총 사업비의 75%까지(최대 2,250만 원 한도) 기획기관에 지원하며, 중소기업은 총 사업비의 25% 부담하게 됩니다.

〈용어해설〉

16대 전략분야 : 녹색기술(에너지생산, 그린조명, 그린도시, 친환경생산, 에너지자원), 첨단융합(IT융합, 로봇응용, 나노융합, 바이오, 의료기기, 고부가식품, 차세대디스플레이, 콘텐츠·SW), 제조기반(제조기반기술, 유무기소재 및 공정)

4 운전자금·시설자금

신성장기반자금의 지원

39

기계설비 제조 분야에 종사 중에 있습니다. 생산설비를 신규도입 예정입니다. 신성장기반자금의 지원은 어떻게 되나요?

A
중소기업진흥공단(www.sbc.or.kr)에서는 사업성과 기술성이 우수한 업력 5년 이상의 성장유망 중소기업에 대하여 '신성장기반자금'을 통해 생산성향상, 고부가가치 등 경쟁력 강화 및 성장동력 창출에 필요한 자금을 지원하고 있습니다.

융자범위는 시설 및 운전자금이며, 시설자금은 생산설비 및 시험검사장비 도입·정보화 촉진 및 서비스 제공·공정설치 및 안정성평가·유통 및 물류시설 등에 소요되는 자금, 사업장 건축자금(토지구입비 제외), 사업장 임차보증금, 지식서비스산업·문화콘텐츠산업 영위 기업·협동화 및 협업사업 승인 기업이 사업장을 매입하고자 하는 경우 기업당 1회에 한해 사업장 확보자금(매입, 경·공매), 기타 생산성 향상·생산환경 개선 및 후생복지시설 등에 소요되는 자금이고, 운전자금은 위 시설자금을 융자받은 기업 중 시설 도입 후 소요되는 초기 가동비(시설자금의 30% 이내)입니다.

융자조건으로는 대출금리는 변동금리로 정책자금 기준금리에서 0.2%p 가산(기준금리)되며, 개별기업당 융자한도는 중소기업청 소관 정책자금의 융자잔액기준으로 45억 원 이내(운전자금은 5억 원 이내)로 지원되고, 대출기간은 시설자금은 8년 이내(거치기간 3년 이내 포함), 운전자금은 5년 이내(거치기간 2년 포함)입니다.

〈관련기관〉

중소기업진흥공단 : www.sbc.or.kr, 02-769-6700



4. 운전자금·시설자금



40 긴급경영안정자금 지원

법인을 설립하여 특장차 제조를 주업종으로 사업을 영위 중이나 내수부진에 따른 매출부진으로 경영환경이 악화되고 있는 상황에 거래처의 결제 지연으로 자금 부담이 가중되고 있습니다. 정책자금으로 이의 해결이 가능한가요?

A 중소기업진흥공단(www.sbc.or.kr)은 주요거래처의 도산 또는 결제조건 악화에 따른 매출채권 회수 지연기업에 대하여 긴급경영안정자금을 지원하고 있습니다.

동 지원사업은 일시적 경영애로 기업 중 회생가능성이 큰 기업의 경영애로 해소 및 기업경영에 소요되는 경비를 지원하고 있으며, 대출기간은 5년 이내(거치기간 2년 이내 포함)이고, 대출한도는 기업당 연간 5억 원 이내(3년간 10억 원 이내), 재해중소기업 및 일시적 경영애로 기업은 연간 10억 원 이내 지원이 가능합니다.

일시적 경영애로 기업의 지원대상은 다음과 같습니다.

- ① 금융기관의 Work-out을 통한 구조조정 추진기업
- ② 전국은행연합회의 “신용정보관리규약”에 따라 연체, 대위변제·대지급, 부도, 관련인 정보가 등록되어 있는 기업, 『채무자 회생 및 파산에 관한 법률』에 따른 회생계획인가 기업, 중진공 집중관리기업 중 강력한 자금 노력(자산매각, 대주주 감자 등) 추진기업
- ③ KIKO 등 환해지 파생상품 피해 기업 또는 외화대출에 따른 피해기업
- ④ 노동부 고용유지지원금 지원기업
- ⑤ 대형사고(화재 등)로 피해규모가 1억 원 이상인 기업
- ⑥ 대기업 구조조정에 따른 협력 중소기업
- ⑦ 전년동기(동월) 대비 매출액이 20% 이상 감소한 경우로서, 전년도말 또는 직전분기말 당시의 고용을 유지하고 있는 기업
- ⑧ 주요거래처의 도산 또는 결제조건 악화에 따른 매출채권 회수 지연기업
- ⑨ 기술유출 피해기업
- ⑩ 123개 개성공단 가동기업의 모기업('13.4.3 기준) 중 중소기업



- ⑪ 對이란 제재로 인한 이란수출 피해기업(최근 1년간 이란수출 비중이 30% 이상)
- ⑫ 중소기업청장이 지원이 필요하다고 인정하는 사유에 해당하는 기업

〈관련기관〉

중소기업진흥공단 : www.sbc.or.kr, 02-769-6700



4. 운전자금·시설자금



41 이익공유형 대출

투융자복합금융자금 중 이익공유형 대출제도에 대하여 알고 싶습니다.

A 기술성과 미래성장가치가 우수한 중소기업을 대상으로 투자와 융자의 장점을 복합한 신용대출인 이익공유형 대출제도가 있습니다.

이는 저금리 대출 후 지원기업의 영업성과에 따라 추가로 이자를 상환하는 형태의 정책자금입니다.

구분	지원내용
신청대상	기술개발 및 시장진입 등의 단계에서 미래성장성이 큰 기업으로 일정수준의 영업이익 달성이 예상되는 기업
신청시기	예산 소진 시까지 수시접수 (지역본부별 신청 및 예산집행 상황에 따라 변경)
지원방식	(1) 중소기업진흥공단 각 지역본부에서 일반신용대출로 지원 (2) 정해진 일정에 따라 원금과 고정이자를 상환하고 영업이익 발생 시 이익연동, 이자를 추가 상환하는 방식
지원절차	(1) 지원신청/접수 → (2)기업평가(현장실사) → (3)지원결정 → (4)약정체결 및 자금지원 → (5)원리금 상환(원금+고정이자) → (6)결산재무제표 신고 및 이익연동이자 결정 납부
지원조건	(1) 기업당 연간 20억 원 한도(운전자금 5억 원) (2) 2년 거치 3년 분할상환 (3) 이자율 1) 고정이자(적용 시점 조건별 신용대출금리에서 2%p 차감) 2) 이익연동이자(영업이익 * 3%) (4) 이자부담한도 : 대출원금의 40%까지(고정 및 이익연동이자의 5년간 누적액)
기타조건	(1) 중소기업진흥공단이 지정하는 회계법인의 회계실사 실시 (2) 대출기간 내 임의 조기상환 금지

〈관련기관〉

중소기업진흥공단 : www.sbc.or.kr, 02-769-6700



운전자금조달에 따른 보증한도

42

설립 후 4년 경과된 자동차부품 생산업체입니다. 기술보증, 신용보증재단에 대출이 있으며 10일 이상 연체사실이 없습니다. 운전자금조달을 위한 보증서 발급이 가능한가요?

A

문의하신 운전자금조달은 신용보증기금의 원전자금으로 보증이용이 가능하고 귀사의 가능금액(보증한도)을 말씀드리겠습니다. 기술신용보증기금(기보)이 같은 기업에 대해 보증을 할 수 있는 보증한도는 최고 30억 원(재보증 및 신용보증기금 보증금액 포함) 이내이고, 아래의 대상보증(최고한도초과대상보증)은 최고한도에 불구하고 보증지원 가능하며, 기업의 신용도, 기술력, 사업성 등 기보의 심사내용을 감안하여 보증지원 가능금액을 결정합니다.

〈 최고한도초과대상보증 〉

기업구매자금 및 기업구매전용카드 대출보증(50억 원 이내), 무역금융 등 수출자금 관련 대출보증, 이행보증, 전자상거래보증(이상 70억 원 이내), 시설자금보증(100억 원 이내) 등

〈관련기관〉

기술신용보증기금 : www.kibo.or.kr, 1544-1120



4. 운전자금·시설자금



43 공공구매론 활용

당사는 공공기관과 거래계약에 체결하여 물품을 납품 중에 있습니다. 물품공급을 위한 원·부자재구입과 관련하여 공공구매론을 활용할 수가 있나요?

A 공공구매론의 지원이 가능합니다.

중소기업 공공구매론(www.smpplan.com)은 공공기관과의 납품계약을 근거로 납품이행에 필요한 생산/운영자금을 기업의 신용등급에 따라 계약금액에서 선금금 수령액을 제외한 금액의 최대 80%까지 대출 지원하는 온라인 금융지원시스템입니다.

이 자금은 다른 정책자금과 달리 정부에서 직접적으로 조달하는 방식이 아닌 금융시장에서 자체적으로 운영되는 기업대출자금을 활용하여 중소기업에게 유리한 조건으로 대출연계해주는 지원방식으로 공공구매론은 중소기업의 신용을 기반으로 지원을 하고 있으며 금융기관은 신청기업의 신용도에 따라 금리, 대출금액 등에 차등을 두고 있기에 철저하게 신용도를 관리하는 것이 지속적인 금융거래에 유리하게 작용할 수 있습니다.

〈관련기관〉

공공구매론운영팀 : www.smpplan.com, 02-3215-2546



44



매출채권보험제도

매출채권보험제도 활용을 하기 위한 절차를 상세히 알려주세요.

귀하께서 문의하신 매출채권보험제도는 신용보증기금(www.kodit.co.kr)을 통해 운영되고 있으며, 매출채권보험제도의 주요 내용 등은 아래와 같습니다.

A

매출채권보험은 중소기업이 물품 또는 용역을 제공함으로써 발생한 매출채권(외상매출금 또는 받을 어음)을 보험에 가입하였다가 향후구매기업의 채무불이행으로 인한 손실이 발생할 경우 신용보증기금으로부터 보험금을 지급받는 제도이며, 일부상품(일석e조보험)의 경우 보험가입된 매출채권을 담보로 협약은행으로부터 운영자금을 대출받을 수 있습니다.

매출채권보험가입 대상기업은 제조업, 제조업 관련 도매업, 제조업 관련 서비스업, 지식기반서비스업을 운영하는 중소기업입니다.

보험가입대상매출채권은 기발생 매출채권(수취어음 포함) 및 장래에 발생될 매출채권으로 거래건별, 거래처별 또는 일괄 가입이 가능하며 보험료는 계약자 및 거래상대방의 신용도에 따라 최저 0.1%에서 최고 5%까지 차등하여 부과됩니다.

보험사고 발생 시 보상받을 수 있는 최고한도는 20억 원(어음보험은 10억 원)입니다.

〈관련기관〉

신용보증기금 www.kodit.co.kr, 1588-6565



4. 운전자금·시설자금



45 재해지원

재해피해기업에 대한 별도의 자금지원제도가 있나요?

A 집중호우, 태풍 등 자연재해로 인해 피해를 입은 중소기업 및 소상공인의 재해복구 및 경영안정 지원을 위해 중소기업진흥공단, 신·기보 등 산하기관을 통해 재해기업에 대한 자금지원제도를 운영 중에 있습니다.

재해기업 지원자금 이용을 위해서는 재해중소기업(소상공인 포함)의 시·군·구에서 융자, 세제, 전기·통신 등 각종 정부지원 정책을 일괄 피해신고·접수한 후

(중기청) 복구자금 융자, (안행부) 지방세 감면, (국세청) 국세기한 연장, (복지부) 건강보험료 감면, (산업부) 전기료 감면, (지자체) 재해의연금 등 지원

이와 별도로, 신용보증기금(www.kodit.co.kr), 1588-6565 기술신용보증기금(www.kibo.or.kr), 1544-1120 또는 신용보증재단중앙회(www.koreg.or.kr), 1588-7365에 재해기업 지원자금에 대해 문의하시면 소정의 절차를 거친 후에 필요자금을 지원받을 수 있습니다.



벤처기업 등록 후 자금 지원

46

벤처기업으로서 초절전 온수관 소재를 제품화하는 단계에서 필요한 정책자금 등에 대하여 조달원천에 대하여 알고 싶습니다.

A 정책자금을 조달하려고 하는 사람은 사전에 시간을 갖고 철저히 어떠한 자금이 있으며, 어떻게 준비하면 그 자금을 내가 원하는 시기에 받을 수 있는지 검토해보는 것이 좋습니다.

왜냐하면 정부는 벤처기업에 대해 투자, 직접대출, 보증 등 다양한 자금지원제도를 운영 중에 있으나, 한정된 재원으로 인하여 모든 벤처기업에 대해 충분한 재정 지원을 하는 데에는 현실적인 어려움이 있기 때문에, 정부 지원을 전제로 무리한 사업진행 시 낭패를 겪을 수 있습니다.

우선 투자와 관련하여서는 창업투자회사(조합), 신기술사업금융업자, 신기술사업투자조합, 한국벤처투자조합, 산업은행, 기업은행, 일반은행, 개인투자조합, 사모투자전문회사 등 다양한 벤처투자기관이 있으며, 이와 관련한 자세한 이용절차는 한국벤처캐피탈협회(www.kvca.or.kr)에서 안내받으실 수 있습니다.

대출 및 보증은 중소기업진흥공단(www.sbc.or.kr)과 기술신용보증기금(www.kibo.or.kr)에서 소정의 심사를 거쳐 우대 지원하고 있습니다.

〈관련기관〉

중소기업청 벤처정책과 : 042-481-4425
한국벤처캐피탈협회 : www.kvca.or.kr, 02-2156-2100
중소기업진흥공단 : www.sbc.or.kr, 02-769-6700
기술신용보증기금 : www.kibo.or.kr, 1544-1120



4. 운전자금·시설자금



47 보증서발급 제한

광고물제작 전문업체로서 5년 전 폐업하고 재창업하였습니다. 지역신용보증재단을 활용하고자 하는데 보증제한 사항에 관하여 알고자 합니다.

A 지역신용보증재단은 신용상태는 양호하지만 담보가 부족한 소기업 및 소상공인 등에 대한 보증 지원을 통해 원활한 자금유통과 지역경제 활성화를 위해 설립된 공공기관으로 운영재원은 국민의 세금을 바탕으로 하고 있습니다.

지역신용보증재단은 설립목적에 부합하는 보증 지원을 위해 신용도가 취약한 아래 기업에 대해 보증 지원을 금지 또는 제한하고 있습니다.

- ① 현재 휴업 중인 기업
- ② 금융기관 대출금을 연체 중이거나 빈번히 연체한 기업
- ③ 신용관리정보(구 신용불량정보)를 보유한 기업(대표자 포함)
- ④ 신용보증기금, 기술신용보증기금 및 지역신용보증재단의 대위변제금을 회수하지 못한 기업 및 그 기업의 연대보증인
- ⑤ 허위자료 제출기업
- ⑥ 신용보증기금 및 기술신용보증기금의 보증부실(사고)기업
- ⑦ 기타 사업전망 또는 신용상태가 취약하여 보증제한이 필요하다고 인정되는 경우 등

〈관련기관〉

신용보증재단중앙회 : www.koreg.or.kr, 1588-7365



소공인 특화자금

48

금형부품을 제조하고 있습니다. 종업원 수는 현재 3명이고 앞으로 1명을 추가적으로 고용할 계획입니다. 소공인 특화자금이란 무엇인가요?

귀사는 제조업을 영위하는 상시 근로자수 10인 미만 소공인에게 해당되며 아래의 조건으로 소공인 특화자금이 지원 가능합니다.

A

1. 대출한도 : 기업당 연간 5억 원(윤전자금은 1억 원)
2. 대출기간 : 5년 이내(거치기간 2년 이내 포함)
3. 대출금리(변동금리) : '13.4/4분기 3.57%(변동금리)
4. 대출취급 기관 : 중소기업진흥공단

단, 주된 사업의 업종이 융자제외 대상 업종에 해당하는 기업은 융자대상에서 제외합니다.

<관련기관>

중소기업진흥공단 : www.sbc.or.kr, 02-769-6700



5 사업전환·협업·협동화



49 사업전환의 유형과 자금 지원

당사는 최근 경영환경의 급변하는 상황 하에서 당사의 주력영위 매출 품목의 변경을 통한 사업전환을 실행하려고 계획 중입니다. 사업전환의 대상 유형은 어떻게 되며 이에 대한 세부적인 자금지원내용은 어떻게 되나요?

A 사업전환 중소기업 융자지원제도는 귀사의 경우와 같이 산업 환경의 대내 외적인 변화로 인하여 어려움을 겪고 있는 중소기업의 사업전환을 촉진하여 중소기업의 경쟁력을 강화하고 산업구조의 고도화를 도모하기 위한 것으로 중소기업사업전환 촉진에 관한 특별법에 근거하며, 중소기업진흥공단(www.sbc.or.kr)을 통해 지원받으실 수 있습니다.

지원대상 및 지원범위는 다음과 같습니다.

지원대상	다음 각 호의 요건을 모두 충족하는 자로서 사업전환계획의 승인을 얻은 중소기업	
	① 신청일 현재 3년 이상 계속하여 사업을 영위하며, 상시근로자수 5인 이상인 중소기업으로 다음 업종조건을 만족하는 기업	
	② 사업전환의 유형	
	현 영위업종	전환 진출업종
	모든 업종	제조업 또는 서비스업
	③ 현재 영위하고 있는 업종이 전체 매출액 중에서 35% 이상을 차지하는 주력사업이고, 향후 축소 또는 폐지하고자 하는 사업전환 대상이 될 것	
대출한도	대출한도 : 중소기업청 소관 정책자금 융자잔액 기준으로 45억 원(운전자금은 연간 5억 원) - 단, 20억 원 이상 시설투자기업의 운전자금은 7억 원	
대출금리	변동금리로 정책자금 기준금리에서 0.3%p 차감(기준금리)	
대출기간	시설자금 : 8년 이내(거치기간 3년 이내 포함) 운전자금 : 5년 이내(거치기간 2년 이내 포함)	

<관련기관>

중소기업진흥공단 : www.sbc.or.kr, 02-769-6700



중소기업들의 협업사업 유형

50

당사는 관련분야의 전문기업과의 Synergy창출 제고를 위한 방안으로 협업사업에 대한 관심을 가지고 있습니다. 협업사업 관련하여 어떤 지원을 받을 수 있나요?

A
중소기업진흥공단(www.sbc.or.kr)에서는 연구개발, 제조, 디자인, 마케팅 등에 특화된 중소기업이 부족한 역량을 상호 간에 협력·보완하여 제품을 개발·생산·판매하거나 관련서비스를 제공할 수 있도록 지원함으로써 제조업과 서비스업의 동반성장을 도모하기 위하여 신성장기반자금 내에서 협업자금을 지원하고 있습니다.

이러한 활용을 위한 신청대상은 2개 이상의 중소기업이 규합하여 중소기업청에 협업사업계획 승인을 신청하며, 중소기업청의 협업사업계획 승인을 득한 협업체의 참가업체 중 협업자금 용자를 희망하는 자이고, 생산설비, 및 시험검사장비 도입 등에 소요되는 자금, 사업장 건축자금 등 시설자금과 시설자금을 용자받은 기업 중 시설도입 후 소요되는 초기가동비 등을 지원 받을 수 있습니다.

대출한도는 중소기업청 소관 정책자금 용자잔액 기준으로 45억 원(운전자금은 연간 5억 원)이며, 대출기간은 시설자금의 경우 10년 이내(거치기간 5년 이내 포함)이고, 운전자금은 5년 이내(거치기간 2년 이내 포함)입니다.

협업사업의 유형과 장점은 다음과 같습니다.



5. 사업전환·협업·협동화



유 형	협업 내용	장 점
R&D 중심형	핵심기술력을 보유한 R&D 전문업체가 R&D, 생산, 마케팅업체 등과 협업체를 구성하여 공동 R&D, 위탁생산, 위탁마케팅의 방식으로 협업을 추진	R&D 기술의 사업화 및 판로 확대
생산중심형	생산시설 및 생산능력을 보유한 생산 전문업체가 R&D, 생산, 마케팅업체 등과 협업체를 구성하여 위탁연구개발, 공동생산, 위탁마케팅의 방식으로 협업을 추진	생산시설의 활용도 제고, 신기술확보, 사업화
마케팅중심형	특정업종, 분야의 국내외 판매 네트워크가 마케팅 전문업체와 R&D, 생산업체 등과 협업체를 구성하여 위탁연구개발, 위탁생산 방식으로 협업을 추진	R&D 및 생산 기업의 판로 확보
지식중심형	엔지니어링·디자인·컨설팅 등 서비스 전문업체가 사업주체가 되어 또 다른 서비스기업 또는 제조기업들과 협업체를 구성하여 협업을 추진	지식기반 비즈니스 모델 창출, 고부가가치 사업, 제조업과 서비스업의 협업모델 창출을 통한 동반성장 등

〈관련기관〉

중소기업진흥공단 : www.sbc.or.kr, 02-769-6700



협동화 지원

51

테크노파크에 입주해 있는 LED 전문 업체입니다. LED 조명의 사업화 및 KS인증을 위하여 공장설립을 통한 3개 업체의 협동화 사업을 하려고 합니다. 이에 따른 정부지원에 대하여 궁금합니다.

중소기업진흥공단(www.sbc.or.kr)에서 시행하는 협동화 지원사업에 지원에 보시기 바랍니다.

A

협동화 지원사업은 귀사의 경우와 같이 다수의 중소기업이 공동으로 입지 문제를 해결하고, 공해방지시설·창고 및 제품전시판매장을 설치·운영하여 생산성을 향상시키며, 협업화를 통한 경영개선으로 공동기술개발 및 원자재 공동구매 등을 추진함으로써 대내외 경쟁력을 강화할 수 있도록 지원하는 사업으로 협동화사업의 추진의사가 있는 3개 이상의 중소기업을 규합해야 하고, 신망 있고 사업을 원활히 추진할 수 있는 대표자(추진주체)를 선정하여야 하며, 협동화사업 추진 효과가 있는 사업계획을 수립하여야 합니다.

융자범위로는 시설자금은 건물·부지매입비, 조성공사비, 건축공사비, 기계시설 도입비, 설치비 등이고, 운전자금은 시설자금을 융자받은 기업 중 시설도입 후 소요되는 초기 가동비(시설자금의 50% 이내)이며, 대출한도는 중소기업청 소관 정책자금 융자잔액 기준으로 45억 원(운전자금은 연간 5억 원)이고, 대출기간은 시설자금의 경우 10년 이내(거치기간 5년 이내 포함)이고, 운전자금은 5년 이내(거치기간 2년 이내 포함)입니다.



5. 사업전환·협업·협동화



협업사업의 유형

구분	사업내용	추진유형사례
집단화	중소기업자들이 공동으로 경쟁력 강화를 위해 일정지역에 사업장과 그 부대시설을 집단화하는 경우	<ul style="list-style-type: none"> - 제조공장집단화 - 시험연구실집단화
공동화	중소기업자들이 개별적으로 설치하기 어려운 고가의 생산시설, 연구개발시설, 환경오염방지시설 및 물류창고, 제품전시판매장 등을 공동으로 설치하여 이용하는 경우	<ul style="list-style-type: none"> - 공동제조공장 - 공동제품전시판매장 - 공동물류창고 - 공동폐수처리시설 - 공동시험검사시설
협업화	중소기업자들이 경영개선을 위하여 기술개발 및 제품개발, 상표개발, 판매활동, 원자재구매, 품질관리, 정보수집, 해외시장진출, 수출협업 등을 공동으로 추진하는 경우	<ul style="list-style-type: none"> - 기업간컨소시엄사업 - 공동제품개발 - 공동상표개발 - 원자재공동구매

〈관련기관〉

중소기업진흥공단 : www.sbc.or.kr, 02-769-6700

소상공인 지원자금

36세의 청년으로 종업원 2명의 조그만 의류매장을 창업하고자 합니다. 담보가 없는 상태로 정책자금 외에 금융권을 이용해서라도 대출을 받고 싶은데 어떤 것을 활용하면 좋을지 알려주세요.

소상공인지원자금 절차는 다음과 같습니다.

A

1. 용자시기 : 2013.1. ~ 자금소진 시까지
2. 용자조건
 - (1) 대출금리(변동금리) : 공공자금관리기금 대출금리에서 0.13%p 차감
 - (2) 대출한도 : 업체당 5천만 원 이내
 - (3) 대출기간 : 5년 이내(거치기간 1년 이내 포함)
 - (4) 상환방식
 - 1) 1년 거치 후 4년간 대출금액의 70%는 3개월(또는 1개월)마다 균등 분할 상환
 - 2) 대출금액의 30%는 상환기간 만료 시에 일시 상환
3. 사전교육사항
 - (1) 온·오프라인 교육을 합쳐 12시간 이상 수료하면 우선 지원 대상으로 선정

〈관련기관〉

소상공인 지원센터 www.seda.or.kr, 1588-5302



53 여성소상공인 지원제도

분식점을 운영하고 있습니다. 실질적인 가족의 생계를 책임지고 있는 여성소상공인으로서 활용할 수 있는 지원제도를 알고자 합니다.

A 경제활동능력이 없는 부양가족만 있는 여성가장을 위한 지원자금은 다음과 같습니다.

1. 지원대상

- (1) 부양가족이 경제활동 능력이 없는 배우자, 직계 존비속, 형제자매 중 한 항목 이상이 최근 6개월 이상의 기간 동안 주민등록등본 및 가족관계증명서상 동일 세대원으로 등재되어 있는 경우
- (2) 또한 온라인 교육의 경영공통과정을 6시간 이상 수료한 자

2. 지원내용

- (1) 대출한도 : 업체당 최고 5천만 원
- (2) 대출금리 : 3.56%(12년 3/4분기, 매 분기별 조정)
- (3) 대출기간 : 5년 이내(거치기간 1년 포함)

3. 준비서류

- (1) 신분증, 사업자등록증, 가족관계증명서, 주민등록등본

〈관련기관〉

소상공인지원센터 : www.seda.or.kr, 1588-5302



54



기초생활수급자자금

기초생활수급자에 대한 창업자금이 지원될 수 있나요?

기초생활수급자 또는 차상위계층 등을 대상으로 서민경제 안정화에 기여하고자 정부는 특별보증을 지원하고 있으며 주요사항은 아래와 같습니다.

A

1. 지원분야대상

- (1) 신용보증 신청일 현재 만 20세 이상자로 다음에 해당하는 자
 - 1) 기초생활수급자 또는 차상위계층
 - 2) 저소득층(최저생계비의 170% 이내)
 - 3) 희망플러스통장 또는 꿈나래통장 저축완료자
 - 4) 실직자, 장애인, 여성가장, 한부모가정, 다둥이가정, 다문화가정, 새터민

2. 신청기간 : 연중(수시)

3. 지원조건내용

- (1) 보증한도
 - 1) 창업자금 : 업체당 30백만 원 이내(창업 6개월 이내 기업)
 - 2) 경영개선자금 : 업체당 20백만 원 이내(창업 6개월 경과 기업)
- (2) 보증료율 : 연 0.5%(보증적수기준 일괄수납)
- (3) 상환조건 : 1년 거치 4년 균등분할상환
- (4) 대출이율 : 연 3.0%(서울시 중소기업육성자금 중 시중은행협력자금)
 - 1) 이차보전 후 금리이며, 5년간 이차보전

〈관련기관〉

각 지역 신용보증재단 고객센터



55 프랜차이즈 가맹사업자금

프랜차이즈 사업을 추진 중입니다. 가맹사업 대한 지원자금 지원은 어떠한 것이 있는지 알고자 합니다.

A 프랜차이즈 가맹점은 소상공인지원센터를 통하여 자금을 지원받을 수 있습니다.

1. 지원대상

- (1) 프랜차이즈 수준평가 결과 3등급 이상을 받은 브랜드의 가맹점을 운영 중인 소상공인
- (2) 유망 소상공인 프랜차이즈화 지원사업의 수혜 소상공인(공동 요건 만족 시) 및 해당 브랜드의 가맹점을 운영 중인 소상공인
* 협약일을 기준으로 2년 이내

2. 지원내용

- (1) 대출한도 : 업체당 최고 5천만 원(5년간)
- (2) 대출금리 : 3.56%(‘12년 3/4분기, 매 분기별로 조정)
- (3) 대출기간 : 5년(거치기간 1년 포함)

3. 준비서류

- (1) 신분증, 사업자등록증, 수준평가 3등급 이상을 받은 프랜차이즈 브랜드의 가맹계약서 또는 유망소상공인 프랜차이즈화 브랜드의 가맹계약서(단, 가맹계약서는 계약기간 유효분만 인정)

〈관련기관〉

소상공인지원센터 : www.seda.or.kr, 1588-5302



56

장애인 자영업 창업자금 융자 지원

지체장애 5급으로 자영업 창업을 준비 중에 있습니다. 장애인 관련 창업자금 지원이 가능한가요?

소상공인지원센터(www.seda.or.kr)에서 지원하는 장애인 기업활동지원자금을 활용해 보시기 바랍니다.

A

동 사업은 장애인복지카드 또는 지방 중소기업청에서 발급하는 장애인기업확인서를 소지한 업력 7년 미만의 기업·소상공인을 대상으로 융자를 지원해 드리는 사업으로 장애인복지카드(또는 상이군경, 공상군경 등 상이등급이 있는 국가유공자 카드나 증서) 또는 지방 중소기업청에서 발급하는 장애인기업확인서를 소지한 자로서 (재)장애인기업종합지원센터(www.debc.or.kr)에서 실시하는 12시간 이상 교육을 수료한 업력 7년 미만의 소상공인을 지원대상으로 하고 있습니다.

지원범위로는 대출한도는 업체당 1억 원 이내이고, 대출금리는 고정금리 3%, 융자기간은 거치기간 2년 이내 포함하여 7년 이내이며 대출금 상환은 2년 거치 후 5년간 대출금액의 70%는 3개월마다 균등 분할 상환하고 30%는 상환기간 만료 시에 일시 상환하면 됩니다.

신청방법은 소상공인지원센터의 상담을 거친 후 지역신용보증재단이나 신용보증기금에서 신용보증서를 발급받아 은행에서 대출을 받으시면 됩니다.



57 시니어 창업 지원

정년퇴직 후 창업을 계획하고 있습니다. 시니어 창업의 지원내용은 무엇이 있나요?

A 프랜차이즈 가맹점은 소상공인지원센터를 통하여 자금을 지원받을 수 있습니다.

중소기업청에서는 시니어(만 40세 이상)의 경력, 네트워크, 전문성 등 역량을 활용한 창업성공률 제고를 위해 다양한 시니어 창업지원사업을 실시하고 있습니다.

시니어에 적합한 유망창업 업종을 발굴·보급하고 있으며 시니어 창업스쿨을 통해 만 40세 이상이고 기업 및 기관 근무경력이 10년 이상인 분들을 대상으로 맞춤형 창업교육을 실시하며 전국 11개의 시니어비즈플라자를 통해 창업 준비를 위한 공간 제공 및 상담, 교육, 세미나, 특강 등을 진행하고 있습니다.

시니어 창업자를 위해 창업자금을 최대 7천만 원까지 보증해 드리고 있습니다. 다만, 시니어 창업스쿨 수료자에 한하여 우선 지원하여 드리며 창업 여종별 각종 정책자금과 연계지원도 실시하고 있습니다.

시니어 창업 및 취업종합지원 시스템인 시니어넷(www.seniorok.kr)을 통하여 다양한 창업 및 취업정보를 알 수 있으며, 온라인 커뮤니티 활동에 대한 지원도 받으실 수 있습니다.



소자본 운영자금 지원

58

분식점을 운영 중에 있습니다. 경영환경이 악화되어 매출이 예년에 비해 크게 떨어지고 있어 운영자금 압박이 심합니다. 이에 따른 운영자금 조달 방법은 어떤 것이 있을까요?

소상공인지원센터(www.seda.or.kr)에서 지원하는 소상공인 일반자금을 활용해 보시기 바랍니다.

A

소상공인 우선지원자금은 중소기업청장이 정한 경영개선교육 과정을(기존 사업자 12시간 이상) 수료하였거나 자영업컨설팅 과정을 수진한 소상공인을 대상으로 7천만 원 한도로 지원하고 있습니다.

융자조건을 보면 대출금리의 경우 매 분기별로 조정되며 기준금리는 정책자금 기준금리에서 0.2p 가산 적용하며 대출기간은 거치기간 1년을 포함하여 5년 이내이며, 상환방식은 거치 한도 기간 후 상환 기간 동안 대출금액의 70%는 3개월(또는 1개월)마다 균등 분할 상환하고 30%는 상환기간 만료 시에 일시 상환합니다.

〈20개 대출 취급은행〉

국민, 기업, 산업, 신한, 우리, 외환, 한국씨티, 하나, 부산, 대구, 광주, 전북, 경남, SC제일, 제주은행, 농협중앙회, 저축은행중앙회, 수협중앙회, 새마을금고, 신탁중앙회



59 무등록 무점포 사업자에 대한 지원

무등록 무점포 사업자에 대한 사업운영자금지원이 가능한가요?

A 무등록·무점포 자영업자는 상인회장·인근 고정사업주의 사업영위확인서를 받아 제출 시 사업자로 인정받아 서민전용 대출상품인 햇살론을 통하여 지원이 가능합니다.

햇살론(www.sunshineloan.or.kr)은 신용등급 6~10등급 또는 무등급 서민을 대상으로 하고 있으며, 기초생활수급자 및 차상위계층, 연소득 2,600만 원 이하의 저소득자는 신용등급과 상관없이 대출받을 수 있습니다. 농림어업인과 일용직, 임시직근로자는 물론이고, 노점상과 학원강사, 대리운전기사 등 무등록 무점포 자영업자도 대출대상입니다.

대출용도가 상대적으로 제한된 다른 서민대출과 달리 최고 창업자금은 물론 사업운영자금과 생계자금 모두 대출을 받을 수 있다는 점도 햇살론의 특징입니다. 대출한도는 창업자금은 5,000만 원, 사업운영자금은 2,000만 원, 생계자금은 1,000만 원, 대환자금은 3,000만 원입니다.

햇살론 창업자금과 사업운영자금의 상환조건은 1년 거치 4년 이내 균등 분할이고, 생계자금은 3~5년 매월 균등 분할, 대환자금은 5년 매월 원금 균등 분할 상환(근로자는 3년 또는 5년 매월 원금 균등 분할 상환)입니다.

대출을 받으려면 농협, 수협, 신협, 산림조합, 새마을금고, 저축은행의 영업점을 방문해야 합니다. 영업점 창구를 방문해서 자영업자는 사업자등록증, 근로자는 재직 및 근로소득 확인서류 등을 제출하면 됩니다.



나들가게에 대한 지원

60

슈퍼마켓을 운영 중에 있으나 인근에 SSM 신규 입점으로 매출이 급감하고 있습니다. 이에 대한 지원이 가능한가요?

소상공인진흥원(www.seda.or.kr)에서 지원하는 나들가게 육성 지원사업을 활용해 보시기 바랍니다.

A

SSM 등 기업형 슈퍼마켓 출현으로 어려움을 겪고 동네슈퍼마켓이 스스로 변화와 혁신을 통하여 경쟁력을 갖추 수 있도록 컨설팅 및 시설개체 등을 지원하고 있으며 신청대상은 점포 매장면적 165㎡ 미만인 음·식료품 위주 종합소매업 등입니다.

나들가게에 대한 지원은 크게 간판, POS, 상품배열, 점포종합지도, 시설 현대화를 위한 자금융자로 볼 수 있습니다.

구 분	지원내용	지원규모
자금(융자)	• 시설현대화 등에 필요한 자금융자 지원	점포당 1억 원 이내
간판교체	• 노후간판을 현대식 LED간판으로 교체 지원	점포당 200만 원 이내
POS 지원	• POS기기 및 POS프로그램 설치	점포당 150만 원 이내
상품배열	• 점포 (재)개점에 필요한 상품진열 소요비용 지원	점포당 100만 원 이내
점포종합지도	• 점포혁신 및 경영컨설팅	점포당 210만 원 이내
마케팅 지원	• 택배보관서비스, 매출정보 분석제공, 농산물 공동구매 지원, 각종 부가서비스 지원	—

〈용어해설〉

나들가게 : 쇼핑환경, 가격, 위생, 서비스 및 정보화수준 등에서 경쟁력을 갖춘 우수점포 (의미 : 정이 있어 내집같이 편하고 나들이하는 마음으로 가고 싶은 가게)



61 노란우산공제

노란우산공제란 무엇이며 소상공인으로 가입하면 추후 자금필요 시 어떤 이점이 있나요?

A 노란우산공제제도는 소기업·소상공인이 폐업·사망 또는 질병·부상으로 인한 퇴임 등의 공제사유가 발생하였을 때 생활안정과 사업재기의 기회를 제공하기 위한 퇴직금 마련제도로 일종의 보험 가입으로 중소기업중앙회에서 운영하고 있습니다.

구분	자원내용	
가입대상	기본사항	1년 이상 사업을 영위하고 있는 소기업·소상공인 대표자
	소기업	광공업, 제조업, 건설업 및 운수업은 상시근로자 50인 미만 (그외 업종 10인 미만)
	소상공인	광공업, 제조업, 건설업 및 운수업은 상시근로자 10인 미만 (그외 업종 5인 미만)
가입방법	(1) 우편, 중소기업중앙회 방문, 공제상담사를 통한 청약가입금액은 월 최저 5만 원부터 1만 원 단위로 70만 원까지 (3) 중도 해지 시 납입한 원금의 손실이 발생할 수 있으며, 관련세법에 따라 이미 받은 소득공제 금액에 대해 과세하게 됨	
공제금 지급	지급사유	폐업, 법인대표자의 질병 또는 부상으로 인한 퇴임, 가입자의 사망, 가입기간이 10년이 경과하고 가입자 연령이 60세 이상
	지급금액	적립한 부금에 복리이자율(4%, 폐업·사망 시 + 0.3%)을 적용한 금액
소상공인·전통시장가입자 혜택	(1) 12개월 이상 납부 시 누적 납입금액을 한도로 대출 지원 (2) 납부 공제부금에 대해 소득공제(연 300만 원 한도 내 추가 공제) (3) 상해 사망 및 후유장애 발생(3~100%) 시 월부금의 150배까지 보험금 지급 (4) 소급권 보호를 위해 공제금의 압류, 담보 및 양도 금지	

〈관련기관〉

중소기업청 소상공인정책과 : 042-481-8923

중소기업중앙회 노란우산공제 : www.8899.or.kr, 1566-8899



62



전통시장 시설 현대화 지원

전통시장 내 공중화장실이 없어 고객들이 불편해 하고 있습니다. 이와 관련한 정부지원이 궁금합니다.

중소기업청과 지방자치단체가 함께 지원하는 전통시장 및 상점가 시설현대화사업을 활용해 보세요.

A

전통시장 및 상점가 시설현대화사업은 대형마트와 SSM 확산, 경기침체 등으로 어려움을 겪고 있는 전통시장 활성화를 위해 노후시설 개선 및 기반시설 설치를 지원하여 고객이 편리하게 전통시장을 찾도록 하는 사업입니다.

지원내용은 국비 60%, 지방비 30%, 민간 10%의 사업비로 전통시장 공용시설을 설치·보수하는 것이며, 이 중 주차장, 진입로, 화장실, 상·하수도, 공동전기·가스·소방시설, 고객지원센터 등은 민간부담이 면제됩니다.



63 희망대출사업

희망대출사업에 대하여 알고자 합니다.

A 희망대출사업은 주로 영세한 전통시장의 상인에게 저금리 신용대출을 지원하는 사업입니다. 특히 지방의 열악한 전통시장의 상인들을 위한 제한적인 대출제도이고 SSM(기업형슈퍼마켓) 등 대자본에 대한 경쟁력 확보를 위한 특별대출로서 아래를 참조하시기 바랍니다.

1. 신청대상 : 지원대상으로 선정된 시장 상인회에 가입된 상인 지원제한 대상으로 금융 및 보험업, 사치향락적 소비나 투기를 조장하는 업종이나 상인
2. 지원규모 : 100억 원, 100개 시장 상인회(상인회당 1억 원 한도)
3. 지원조건 : 연리 4.5%, 100% 신용보증(지역신보), 5백만 원 이내
 - (1) 상환기간 : 1년(1년 연장 가능)
 - (2) 용자범위 : 경영안정 자금
 - (3) 취급은행 : 17개 정책자금 취급은행
 - ① 국민은행, ② 중소기업은행, ③ 신한은행, ④ 우리은행,
 - ⑤ 외환은행, ⑥ 한국씨티은행, ⑦ 하나은행, ⑧ 부산은행,
 - ⑨ 대구은행, ⑩ 광주은행, ⑪ 전북은행, ⑫ 경남은행, ⑬ 제일은행,
 - ⑭ 제주은행, ⑮ 농협중앙회, ⑯ 저축은행중앙회, ⑰ 수협중앙회

7 수출

수출원자재 구입자금

64

중소기업을 운영하고 있는데 전년도 수출은 6억 원 정도 실적이 있으며 올해 수출량이 늘어 원자재 구입비용이 필요합니다. 정부자금을 지원 받고 싶은데요.

귀사가 문의하신 수출용 원자재 구입 관련 자금 지원은 직접대출과 보증지원의 2가지 형태로 자금 지원이 가능하며, 직접대출은 중소기업진흥공단과 수출입은행을 통해, 보증 지원은 한국무역보험공사, 신용보증기금, 기술신용보증기금 등을 통해 지원하고 있습니다.

이중 수출입은행의 경우는 국가경제에 필수적인 원자재(철, 아연, 원유 등)로서 수출유발효과가 인정되는 품목에 한해 지원하며, 대출기간은 2~10년까지, 대출범위는 수입금액의 80~90%까지 지원합니다.

한국무역보험공사, 신용보증기금, 기술신용보증기금의 신용보증지원은 수출기업이 시중은행으로부터 대출 또는 지급보증을 받기 위해 담보가 필요한 경우에 적용되며, 무역금융 및 관련 지급보증, 수출용원자재 수입신용장 개설 등의 여신상품을 포함합니다.

〈관련기관〉

중소기업진흥공단 : www.sbc.or.kr, 02-769-6700
한국수출입은행 : www.koreaexim.go.kr, 02-3779-6114
한국무역보험공사 : www.ksure.or.kr, 1588-3884
신용보증기금 : www.kodit.co.kr, 1588-6565
기술신용보증기금 : www.kibo.or.kr, 1544-1120



7. 수출



65 설립 초기 수출기업자금

설립한지 얼마 되지 않은 수출기업 운영자입니다. 수출 중소기업 자금 지원에 대하여 문의합니다.

A 수출 금융지원 사업에는 수출실적이 부족하거나 담보력이 취약한 설립초기의 기업이 수출계약에 의하여 수출하고자 할 경우 시중은행이나 무역금융의 이용이 어려운 창업 및 수출 초기 중소기업의 경우 중소기업진흥공단의 수출금융지원(대출)이나 신용보증기금, 기술신용보증기금의 보증지원을 활용해 보실 것을 권해드립니다.

우선, 중소기업진흥공단의 수출금융지원의 용자범위, 용자조건 및 대출방법을 요약하여 정리하면 다음과 같습니다.

구분	지원내용	
용자범위	수출계약 또는 수출실적에 근거한 수출품 생산비용 등 수출 소요자금	
용자조건	대출금리 (변동금리)	공공자금관리기금 대출금리에서 0.33%p 차감(기준금리), 업체의 신용등급 및 담보종류에 따라 차등금리 적용
	대출기간	180일 이내
	대출한도	업체당 10억 원
대출방법	중소기업진흥공단이 자금 신청·접수와 함께 평가를 통하여 용자대상 업체를 결정한 후 순수신용, 한국수출보험공사의 보증조건부 직접대출로 이원화	

다음으로 신용보증기금, 기술신용보증기금의 신용보증지원은 수출기업이 시중은행으로부터 대출 또는 지급보증을 받기 위해 담보가 필요한 경우에 적용되며, 무역금융 및 관련 지급보증, 수출용원자재 수입신용장 개설 등의 여신상품을 포함합니다.

〈관련기관〉

중소기업진흥공단 : www.sbc.or.kr, 02-769-6700

신용보증기금 : www.kodit.co.kr, 1588-6565

기술신용보증기금 : www.kibo.or.kr, 1544-1120



포괄수출금융

66

수출실적만 가지고 자금을 지원해주는 정책자금 지원정책이 있나요?

A 한국수출입은행(www.koreaexim.go.kr)에서 운영하고 있는 포괄수출금융을 이용해 보세요.

포괄수출금융대출은 수출물품을 생산하거나 수출하는데 필요한 자금을 과거 수출실적 범위 내에서 자금용도를 특정 수출거래에 한정하지 않고 일괄 대출해주는 제도로 대출기간에 따라 단기포괄수출금융(6개월)과 중기포괄수출금융(1년)으로 구분됩니다.

대상기업은 수출실적이 있는 중소·중견기업으로 상호출자제한기업집단 소속 대기업이 제외되고, 대출한도는 단기포괄수출금융의 경우 수출실적의 90% 범위 내, 중기포괄수출금융은 수출실적의 70% 범위 내 중견기업은 50%, 녹색성장산업 및 신성장동력 산업에 해당하는 품목은 100%이고 기업당 250억 원(단, 중소기업은 150억 원, 유예중소기업은 250억 원) 이내 이지만 수출규모 등에 따라 500억 원(단, 중소기업은 300억 원)까지 증액이 가능합니다.

대출금리는 기준금리(고정금리 및 변동금리)에 신용등급, 담보 등에 따라 차등되는 가산율이 적용됩니다.



7. 수출



67 수출보증

휴대폰 악세사리를 제조하는 중소기업입니다. 베트남과의 수출계약을 진행 중에 있습니다. 수출보증은 어디서 받을 수 있나요?

A 한국수출입은행(www.koreaexim.go.kr)은 거래에 대한 자금 대출 지원 뿐 아니라 대외거래의 성사 등을 위해 보증을 지원하고 있습니다. 수출입은행의 지원대상거래에 대해 대출해 준 국내외 금융기관 앞 채무보증과 국내 수출자의 수출거래 성사 및 해외 프로젝트 수주를 위해 필요한 입찰보증, 선수금환급보증, 계약이행보증, 유보금보증 등 이행성 보증을 제공하고 있습니다.

수출보증의 수혜자는 수출거래 또는 공사계약을 발주 또는 체결하는 자 또는 보증수혜자를 위하여 보증을 하는 국외금융기관이나 보증대상거래의 컨소시엄 중간사 등을 대상으로 하고 있으며, 보증금액은 보증대상거래의 입찰안내서 또는 계약서에서 요구하는 금액 범위 내로 보증채무 이행 청구기간 중에 발생하는 이자 등의 제반비용을 포함할 수 있습니다. 보증료율은 기준보증료율에 보증의뢰인의 신용등급, 보증기간, 거래성격 등에 따라 차등한 가산율이 적용됩니다.

이행성보증의 종류에는 입찰보증(Bid Bond), 선수금환급보증(Advance Payment Bond), 계약이행보증(Performance Bond), 하자보수보증(Warranty Bond), 유보금보증(Retention Bond) 등이 있으며 보증 수혜자가 정당한 이유로 보증금액 지급을 청구(Call)하면, 한국수출입은행은 보증 수혜자에게 대지급금을 지급하며, 수출자(보증의뢰인)에게 구상권을 행사할 수 있는 권리를 갖습니다.



무역기금

68

수출과 관련하여 무역기금을 지원받고 싶는데 어디에 신청하면 되는지 궁금합니다.

A
무역기금은 한국무역협회(www.kita.net)가 중소수출기업의 수출지원을 위해 자체 조성한 자금으로 무역기금 용자사업은 무역기금을 원천으로 해외시장 개척 및 수출이행에 필요한 자금을 저리로 용자하고 있습니다.

용자대상은 2011년도 전년도 수출실적이 1천만 달러 이하이고 신청일 현재 한국무역협회 연회비를 완납한 신규 용자신청업체, 신청일 현재 무역기금 대출 상환을 완료한 업체(기용자업체는 용자신청서 심사평가항목에서 감점 처리)이고 신청일 현재 상환 중인 업체와 거치기간 중인 업체는 용자를 신청할 수 없습니다.

용자절차는 무역기금 용자신청업체를 대상으로 한국무역협회 무역기금사무국 및 국내 지역본부가 용자업체를 추천하고 추천업체는 주거래은행에 자체신용이나 부동산 담보 또는 신용보증기금, 한국무역보험공사, 기술보증기금 등이 발행한 보증서를 제출하여야 합니다. 용자심사가 끝나면 지정된 용자일에 지정하신 시중은행 및 지방은행을 통해서 무역기금을 용자받게 됩니다.

용자한도는 최고 2억 원이며, 연리 4%(고정금리)의 저리로 용자되며 1년 거치 1년간 4회 균등 분할 상환으로 지원됩니다. 용자규모는 제조업의 경우 전년도 수출실적 × 1/3을, 비제조업의 경우 전년도 수출실적 × 1/4로 산정하며 사업성 등을 감안하여 조정하고, 수출실적이 없는 신규업체는 사업계획서, 계약서 등을 검토하여 금액을 산정합니다.



7. 수출



69 수출보험료 지원

수출보험은 필요한데 보험료가 부담됩니다. 수출보험료 관련 지원은 어떠한 방식이 있나요?

A 한국무역협회(www.kita.net)가 지원하고 한국무역보험공사(www.ksure.or.kr)가 운영하는 중소중견Plus+보험을 활용해 보세요.

수출자 신용등급 F급 이상(K-sure 기준)이고 전년도(최근 1년간) 수출실적 U\$3백만 이하 중소기업 / 전년도(최근 1년간) 수출실적 U\$3천만 이하 중견기업의 경우 수출보험료 일부를 지원합니다.

중소중견Plus+보험은 수출거래에 수반되는 여러 가지 위험에 대비하는 보험제도로 수출자, 생산자 또는 수출자금을 대출해준 금융기관이 입게 되는 불의의 손실을 보상함으로써 수출진행을 도모하기 위한 비영리 정책보험으로 수입자신용조사가 생략되어 빠른 가입이 가능하고 심사절차, 수출통지절차 등 복잡한 절차를 생략한 보험입니다. 보험료는 연 1회 납부하면 되고, 보험료 계산은 책임금액을 기준으로 이뤄집니다.

일반 단기수출보험에 비해 낮은 보험료 부담, 간편한 보험 이용절차, 위험선택을 통한 보험설계 기능, 연속수출면책 완화·채권회수의무 면제 등의 장점이 있지만 책임금액 초과 손실에 대한 수출자 자기 책임부담액 발생 및 산발적 수출거래의 경우 보험료 부담이 증가되는 단점이 있습니다.



수출보증보험

70

해외 바이어의 수출보증서를 요구하고 있으나 거래은행으로부터 수출보증서 발급이 어려운 상황입니다. 이의 해결방법이 궁금합니다.

A 한국무역보험공사(www.ksure.or.kr)가 운영하는 수출보증보험을 이용해 보세요.

수출보증서란 수출 또는 해외공사계약과 관련하여 수출자가 수입자에게 제출하도록 계약서에 명시된 보증서로서 일반적으로 수입자가 지정한(또는 인정할 수 있는) 금융기관으로부터 발급받도록 되어 있습니다.

수출보증보험은 수출 또는 해외공사계약과 관련하여 수출보증서를 발급한 금융기관이 보증수익자(수입자 또는 발주자)로부터 보증채무 이행 청구(Bond-Calling)를 받아 대지급하는 경우에 입게 되는 손실을 보상함으로써 수출자가 수출보증서를 용이하게 발급받을 수 있게 하는 수출지원제도입니다.

수출보증보험의 운영방식은 보험계약자가 보험에 가입하고자 하는 보증서에 대하여 건별로 선택하여 청약하는 개별보험방식과 업체신용도, 수출(수주)규모, 자기자본규모를 감안하여 업체별 인수한도를 책정하는 수출자별 인수한도제가 있습니다.

기업이 수출보증보험을 이용하면 은행을 상대로 보증서를 발급하는 경우 여신한도가 부족하더라도 보험만 있으면 보증서 발급이 가능하고 수수료도 낮추는 장점이 있습니다.



7. 수출



71 수출특례보증

내국신용장에 의하여 수출용 완제품 및 원자재를 공급하는 기업으로 수출이 매출액의 10% 이상입니다. 보증한도와 우대조건을 알고 싶습니다.

A 신용보증기금(www.kodit.co.kr)에서는 수출중소기업에 대하여 수출특례보증을 지원하고 있습니다.

구 분	지원내용
대상기업	① 수출신용장 및 기타 수출관련 계약서에 의해 물품, 건설 및 용역을 수출하거나 국내에 공급하고자 하는 기업 ② 내국신용장에 의하여 수출용 완제품 또는 원자재를 공급(수탁가공 포함)하고자 하는 기업 ③ 기타 수출 또는 공급실적이 있는 기업으로 동 수출실적을 기준으로 대출을 받고자 하는 기업
대상채무	『한국은행 총액한도대출 관련 무역금융 취급세칙』에서 정한 무역금융 『한국은행 총액한도대출 관련 무역금융 취급세칙』에 의한 원자재자금 금융 중 수출신용장을 기준으로 취급하는 무역금융
보증한도	최고 70억 원
보 증 료	수출중소기업은 0.1%p 할인

〈관련기관〉

신용보증기금 : www.kodit.co.kr, 1588-6565

〈용어해설〉

수출중소기업 :

매출액의 10% 이상 수출기업
중기청 선정 유망수출기업, 수출기업화사업참여기업, 환위험관리우수중소기업, 해외규격인증획득지원사업참여기업, 글로벌브랜드지원사업참여기업
한국무역보험공사 환변동보험 가입기업
대외유관기관 추천기업 등
잠재수출중소기업
신용장 또는 수출계약서 등을 보유하고 있어 향후 수출이 예상되는 중소기업



무역조정기업 지원제도

72

FTA로 인하여 수입은 증대되고 수출은 감소하여 무역피해를 보고 있습니다. 무역지원대상으로 피해자금에 대한 지원은 가능한가요?

A 기존의 수출 제품이 수입증대로 인하여 수출은 감소할 경우 무역피해에 대하여 피해자금을 지원받을 수 있습니다. 무역조정 지원대상 기업이 되는 요건으로는 아래와 같이 둘로 나누어 신청자격을 구분 평가하여 그 지원여부를 결정합니다.

1. 지원대상

(1) 무역피해를 입은 기업

신청일 이전 2년 이내에 발생하여야 하며, 6개월간의 총매출 혹은 생산량이 직전년도와 비교하여 20% 이상 감소하거나 영업이익, 고용, 가동율, 재고 등을 종합하여 피해가 상당한 경우에 해당됩니다.

(2) 무역피해가 예상되는 기업

신청일 이후 1년 이내에 발생하여야 하고, 6개월간의 총매출액 혹은 생산량이 직전년도와 비교할 때 20% 이상 감소가 예상되는 경우입니다.

2. 지원규모

기업당 시설자금은 30억 원 최대 8년, 운전자금은 5억 원 최대 5년, 상당 지원은 소요자원의 80%까지 2,400만 원 범위 내에서 지원

〈관련기관〉

중소기업진흥공단 무역조정지원센터 : www.taa.go.kr



7. 수출



73 네고의 방법

소규모 무역업을 최근에 개시하였습니다. 수출 후 네고 절차에 대하여 알고 싶습니다.

A 선적서류 매입(네고, Nego) 즉 네고란 신용장 조건과 일치하는 선적서류를 작성해 거래은행에 제시하면, 거래은행이 해당 금액을 외국의 은행으로부터 지급받기 전에 수출대금을 미리 지급해 주는 것을 말합니다.

여기서 말하는 신용장에서 정한 선적서류는 신용장 조건에 따라 다르나 통상 다음의 서류들을 말합니다.

- ① 상업송장(Commercial Invoice) : 회사에서 작성하는 청구서
- ② 포장명세서(Packing List) : 회사에서 작성하는 포장명세서
- ③ 선하증권(B/L 또는 AWB) : 선박 또는 항공회사가 발행해주는 화물인수 증 검 유가증권
- ④ 원산지증명서(C/O) : 해당 기관에서 발급
- ⑤ 기타의 서류 : 신용장 조건에 따라 다르다.

1. 선적서류 검토내용

- (1) 선적서류가 신용장 조건과 일치하는지 여부
- (2) 선적서류 상호 간 모순된 사항이 있는지 여부

매입심사 후 선적서류에 불일치나 하자가 없으면 신용장 뒷면에 매입일자, 매입번호, 금액, 은행명 등을 기재한 후 수출자에게 교부하며 매입대금은 수수료, 무역금융 용자액 등을 공제한 후 수출자의 구좌에 대체 입금합니다.



2. 매입금액

(1) 일람출급신용장(at sight)

지급금액 : 매입금액(U\$) × 전신환매입율

차감금액(환가료) : 매입금액(U\$) × 대고객매매기준율 × 표준우편일 수/360 × 년 환가요율

(2) 기한부신용장(usance)

지급금액 : 매입금액(U\$) × 전신환매입율

차감금액(환가료) : 매입금액(U\$) × 대고객매매기준율 × (표준우편일 수 + usance 기간)/360 × 년 환가요율(일부 확정일 출급조건인 경우는 Usance 해당기간만 징구)



7. 수출



74 선수금환급보증서

해외 건설입찰공사 참여 때 입찰보증 선수금을 지급하였는데 나중에 환
급받을 수 있나요, 그리고 이를 대응할 수 있는 방안을 알려주세요.

A 모든 선수금환급보증서(Advanced Payment Bond)는 계약이 차질 없이 진
행되도록 발주처가 사전에 상품의 공급자 혹은 건설회사에게 미리 계약의
일정액을(대개 10~20%) 선수금으로 지급하는 경우입니다.

이는 공사 진척도에 따라 선수금액을 상환을 받게 됩니다. 입찰선수금 보증
금의 대응으로서 선수금환급보증은 건설업체가 부도났을 경우를 대비하여
건설사가 받은 선수금을 은행이 대신 물어주겠다는 보증서입니다.

이 경우에 건설업체는 금융회사가 선수금환급보증을 해주어야만 건설공사를
시작할 수 있습니다.

선수금환급보증 인수액은 위험가중자산으로 분류되기 때문에 은행의 입장
에서는 국제결제은행(BIS) 기준 자기자본비율이 그만큼 낮아지게 됩니다.

8 녹색·사회적 일자리

신재생에너지자금

75

신재생에너지 지원 정책자금에 대하여 전반적으로 알고자 합니다.

A 에너지관리공단에서 상용화가 완료된 신재생에너지 설비 설치자 및 생산자를 대상으로 장기 저리의 융자 지원제도로써 신재생에너지 설비 설치확대와 관련된 산업을 지원하고 있습니다.

1. 자금지원대상 : 신재생에너지를 설치 이용하고자 하는 소비자와 제조업자
2. 지원기관 : 에너지관리공단 신재생에너지센터
3. 지원조건 :
 - (1) 100억 원 이내(바이오 및 폐기물분야 50억)
 - (2) 5년 거치 10년 분할 상환(바이오 폐기물분야 3년 거치 5년)
 - (3) 분기별 변동금리(3/4분기 2.00%)
 - (4) 지원비율 90% 이내(단, 대기업은 50%)
4. 제외대상 : 공장의 토지구입비, 건축비
5. 신청절차
신재생에너지센터의 추천을 받아 금융기관에 대출신청(담보설정 등 금융기관의 대출규정에 적합하여야 함)

〈관련기관〉

에너지관리공단 신재생에너지센터 신재생에너지보급실 :
www.energy.or.kr, 031-260-4679



8. 녹색·사회적 일자리



76 태양광 발전시설 자금보증

태양광발전시설을 건물 옥상 위에 설치하고자 합니다. 신용보증기금의 태양광 발전시설 자금보증은 어떤 보증인가요?

A 태양광 발전시설 자금보증 뿐 아니라 중소기업의 자금보증과 관련하여서는 신용보증기금 또는 기술보증기금을 활용하시면 가능합니다. 신용보증기금의 태양광 발전시설 자금보증에 대한 보증내용은 다음과 같습니다.

1. 보증대상 : 태양광발전사업 영위를 위한 사업자로 발전사업 허가 및 개발 행위 허가를 받은 중소기업
2. 보증조건
 - (1) 보증한도 : 최고 70억 원
 - (2) 보증비율 : 90%
 - (3) 보 증 료 : 0.1%p 할인, 한국에너지기술연구원 평가 0.1%p 추가 할인
3. 보증성격 : 태양광발전사업자가 상업용 태양광발전소 신축을 위해 필요한 시설자금을 지원하는 보증상품
4. 보증채무 : 상업용 태양광발전소 신축에 소요되는 시설자금 대출금

〈관련기관〉

신용보증기금 신용보증부 : www.kodit.co.kr, 02-710-4164



환경산업육성자금

77

시설자금으로서 환경산업 육성자금 지원이 가능한가요?

환경부의 한국환경산업기술원에서는 환경산업체를 대상으로 환경기업의 개발기술사업화에 소요되는 장비·장치 설비 등의 제작·구입 설치비 및 건축비 등을 위한 환경산업육성자금을 융자 지원하고 있습니다.

A

1. 지원분야

(1) 시설자금

- 1) 환경기술 및 환경산업지원법 제2조3호에 따른 환경산업체 또는 동법 시행규칙 제2조의 환경시설 제작업체

(2) 개발기술사업화자금

- 1) 환경기술 및 환경산업지원법 제5조에 따라 환경기술개발사업에 참여하여 기술 개발에 성공한 자
- 2) 환경기술 및 환경산업지원법 제7조에 따른 환경 신기술 인증·기술 검증을 받은 자
- 3) 기술의 이전 및 사업화 촉진에 관한 법률 제35조에 따라 기술평가 기관으로부터 기술평가를 받은 자
- 4) 특허법 또는 실용신안법에 따라 등록된 기술을 보유한 자

2. 지원조건

- (1) 대출금리 : 변동금리(분기 기준로서 현재 3.41%)
- (2) 대출기간 : 3년 거치 7년 상환
- (3) 지원한도 : 10억 원 이내

융자금대여는 금융기관을 통한 대여요청 순으로 대여하되, 금년도 융자금 예산 소진 시 다음연도로 이월(연계승인)됨

〈관련기관〉

한국환경산업기술원 금융지원실 : www.keitire.kr, 02-380-0252



8. 녹색·사회적 일자리



78 환경산업 육성시설 융자금

환경정책자금 융자사업에 대하여 알고 싶습니다.

A 환경부에서는 환경산업사업화를 위한 컨설팅과 사업화 자금 출연사업을 하고 있습니다. 이는 사업개요 우수 환경기술개발 환경산업체의 사업화 확대를 위해 경영·투자컨설팅, 사업화개발 등을 지원하는 사업입니다.

이를 표로 요약하면 아래와 같습니다.

〈환경시설육성 지원제도〉

구분	주요내용
지원대상	(1) 「중소기업기본법 제2조」에 의한 중소기업 (2) 「환경기술 개발 및 환경산업 지원법 제2조」에 의한 환경기술 및 환경산업 영위 기업체
지원금액	총사업비 : 18.5억
지원종류	(1) 경영컨설팅 업체당 최대 2,000만 원으로서 정부지원금 90%, 자부담 10% (2) 투자컨설팅 업체당 1,000만 원으로서 정부지원 100% (3) 사업화개발 업체당 5억 원으로 정부지원 60%, 자부담 40%

〈관련기관〉

한국환경산업기술원 녹색산업육성실 환경산업사업화 지원사업 :
www.keili.re.kr, 02-3800-599



예비 사회적기업의 시설비 지원

79

지역형 사회적기업의 설립을 계획하고 있습니다. 지방자치단체 예비 사회적기업의 시설비 지원 내용을 알고 싶습니다.

지방자치단체에서는 예비 사회적기업의 브랜드·기술개발(경상보조), 생산 시설·장비구축(자본보조) 등을 지원하기 위하여 시설비를 지원하고 있습니다.

A

사업개발비의 용도는 다음과 같습니다.

사용가능 항목	사용불가 항목
<ul style="list-style-type: none"> • 브랜드(로고), 기술개발 등 R&D 비용 <ul style="list-style-type: none"> ※ 선진기업의 기술이전 비용 포함 • 시장진입 및 판로개척을 위한 홍보·마케팅·부가서비스 개발 <ul style="list-style-type: none"> ※ 생산품의 소비시장 "론칭"에 소요되는 비용 포함 • 서비스, 판매관련 시장수요조사 등에 소요되는 비용 • 시제품 제작비, 예술·공연 기획 등 새로운 상품·서비스 개발 • 제품의 성능 및 품질개선 비용 • BS/AS 등 고객관리 소요 비용 <ul style="list-style-type: none"> ※ 고객관리 프로그램 구입비 포함 • 특허·출원 등 인증 취득에 소요되는 비용 • 신규사업 진출 및 전략적 사업모델 발굴 비용 • 홈페이지 (신규)개발 및 기존 홈페이지에 소핑몰 구축을 위한 비용 • 사업개발 수행에 필요한 기계·장비 등 자본재의 임대 비용(사업수행기간에 한함) • 기타 사업개발과 직접 관련 있는 비용으로 심사위원회에서 지원필요성이 있다고 판단하는 경우 	<ul style="list-style-type: none"> • 인건비, 퇴직적립금, 근로자 복지 비용 <ul style="list-style-type: none"> ※ 사업수행과 관련하여 인건비가 필요한 경우 제한적으로 허용 • 수익모델 개발과 직접 관련 없는 시스템 구축 비용 • 유형의 시설·장비 등 자본재 구입 비용 • 사무용품, 공과금, 사무실 임차료 등 관리 운영비 • 권역별 지원기관을 통해 수행 가능한 인사·노무·회계·경영컨설팅 비용 • 상품 제조에 소요되는 재료비 <ul style="list-style-type: none"> ※ 시제품개발에 소요되는 재료비는 예외적으로 개발성 경비로 인정 • 회계감사 비용, 소송대리 비용 • 보험료, 기부금, 자금조달 비용(대출 이자), 각종 세금(부가세 등) • 교육훈련비는 원칙적으로 불가 <ul style="list-style-type: none"> ※ 훈련과정 미개설 등인 경우 등 극히 예외적인 경우 가능(1개월 이내) • 기타 사업개발과 직접 관련 없는 비용



8. 녹색·사회적 일자리



80 사회적기업의 투자유치

사회적기업도 모태펀드 등을 통한 투자유치가 가능한가요?

A 사회적기업투자조합을 통한 투자유치가 가능합니다.

금융기관으로부터 용자를 받기 어려운 사회적기업의 애로 해소를 위해 자금경로를 대폭 확충한 사회적기업 활성화 방안의 시행으로 재정과 민간자본을 결합하여 '11. 6월 총 42억 원 조성(모태펀드 25억 원, SK 5억 원, 현대기아차 5억 원, 미래에셋 증권 5억 원, 미래에셋 벤처투자 2억 원 등) 규모로 결성된 '사회적기업투자조합 1호'는 '12년 8월 현재, 4개 기업에 12억 원을 투자하였으며(운용기간 7년: 투자 4년, 회수 3년)

'12. 8월 고용노동부가 25억 원, 민간이 15억 원을 출자하고 미래에셋 벤처투자(venture.miraeasset.co.kr)가 운용하는 '사회적기업투자조합 2호'(총 40억 원)가 결성되어 사회적기업의 자생력을 높이기 위해 투자 운용 중에 있습니다(운용기간 8년: 투자 4년, 회수 4년).

사회적기업투자조합은 성장가능성이 높은 사회적기업에 대한 재정 및 경영 지원을 통해 고용과 다양한 사회서비스를 창출하는데 투자목적을 두고 있으며, 이들 사회적기업에게 투자되는 자금은 기업의 내실을 다지고 각자가 추구하는 사회적 가치를 더욱 높이는 일에 쓰일 계획입니다.



비영리형 사회적기업의 자금조달 지원

81

비영리형 사회적기업도 정책자금 지원을 받을 수 있나요?

비영리형 사회적기업도 영리형 사회적기업과 같이 정책자금 지원이 가능합니다.

A

「중소기업기본법」 개정으로, 비영리형 사회적기업도 중소기업에 포함되어 비영리형 사회적기업에 대해서도 영리형 사회적기업에 적용되는 금융혜택이 제공됩니다.

비영리형 사회적기업도 중소기업진흥공단의 중소기업 정책자금, 희망드림론, 신용보증 등 제공이 가능합니다.

〈관련기관〉

중소기업기본법 제2조(중소기업자의 범위)

2. 「사회적기업 육성법」 제2조제1호에 따른 사회적기업 중에서 대통령령으로 정하는 사회적기업

중소기업기본법 시행령 제3조(중소기업의 범위)

② 법 제2조 제1항 제2호에서 “대통령령으로 정하는 사회적기업”이란 영리를 주된 목적으로 하지 아니하는 사회적기업으로 다음 각 호의 기준을 모두 갖춘 기업으로 한다.

1. 상시 근로자 수 300명 미만 또는 매출액 300억 원 이하일 것
법제처(www.moleg.go.kr)에서 법령 확인 가능합니다.



8. 녹색·사회적 일자리



82 미소금융재단의 사회적기업 용자사업

열매나눔재단, 함께 일하는 재단 등 미소금융재단의 복지사업자를 통한 사회적기업에 대한 자금지원 범위와 신청절차가 궁금합니다.

A 미소금융재단(www.smilemicrobank.or.kr)의 복지사업자인 열매나눔재단(www.merryyear.org), 민생경제정책연구소(www.peri.or.kr), 함께 일하는 재단(www.hamkke.org)을 통하여 사회적기업의 시설 및 운영자금을 지원받을 수 있습니다.

지원대상은 노동부 인증 사회적기업, 노동부 사회적일자리 창출사업에 참여하고 있는 예비 사회적기업, 서울시·경기도 예비사회적기업이고, 지원금액은 사업장 구입 및 임대자금의 경우 최고 2억 원, 시설비 최고 2억 원, 운영자금 최고 2억 원으로 각각의 항목으로 신청가능하나 3개 항목을 포함하여 2억 원을 초과할 수 없습니다.

지원내용은 사업장 구입 또는 임대자금의 경우 사업장 부지 구입비 또는 임대 보증금, 시설비는 시설보수, 인테리어, 기계장비구입, 차량구입 등이고 운영자금은 상품 및 원자재 구입비, 홍보비 등이 지원되나 운영자금 중 인건비는 운영자금 항목에 포함되지 않습니다. 연 3~4.5%의 고정금리로 지원되며 상환방식은 원금 균등 분할 상환으로 상환하게 됩니다.

지원절차는 신청공고, 상담접수, 서류심사, 면접심사, 현장실사, 선정회의, 약정·출금, 사후처리, 자금상환 순으로 진행됩니다.



사회적기업 특별보증제도

83

사회적기업 특별보증에 대하여 알고 싶습니다.

문의하신 사회적기업 특별보증에 대한 사업에 대하여 안내해 드리겠습니다. 중소기업청이 중소기업기본법 개정 후속조치로 사회적기업을 중소기업 범위에 포함시키고 '사회적기업 전용 특별보증'을 실시하고 있으며 특별보증 세부내역을 표로 요약 정리하면 다음과 같습니다.

A

〈특별보증 세부내역〉

구분	주요내용	취급점 및 연락처
지원대상	인증 받은 사회적기업	고용노동부
지원한도	최고 4억 원	지역신용보증재단 중소기업은행
평가기준	신용(40%), 재무/수익성(60%) (단, 5,000만 원 이하의 경우엔 기본요건 위주 평가)	지역신용보증재단 중소기업은행
보증범위	비영리사회적기업 100%(연리3.7%) 영리사회적기업 90%(연리4.6%)	지역신용보증재단
상환방법	5년 이내 분할 상환	중소기업은행



8. 녹색·사회적 일자리



84 마을기업 사업장 매입자금

여촌 마을단위로 마을기업을 영여조합형태로 운영하고자 준비 중에 있습니다. 마을에서 채취한 수산물의 1차 가공을 위한 마을기업 육성사업으로서 사업장 매입자금 지원이 가능한가요?

A 마을기업 육성사업은 지역공동체에 산재한 각종 특화자원(향토·문화·자연 자원 등)을 활용, 주민 주도의 비즈니스를 통해 안정적 소득 및 일자리를 창출하는 마을단위의 기업을 육성하는 사업을 말합니다.

2013년 모집유형을 예로 설명을 드리면 3가지로 나눌 수 있습니다.

1. 지역자원 활용형 공동체사업
2. 친환경·녹색 에너지 공동체사업 생활지원
3. 복지형 공동체사업 지원

이를 표로 정리하면 아래와 같습니다.

구 분	지원내용	비 고
지원기간	사업개시일(약정일)로부터 12개월	최장2년(수익 및 일자리 창출가능 시)
지원내용	1차년도 100%(50백만 원) 2차년도 60%(30백만 원)	연차별 차등지원
지원방식	교육 및 컨설팅 사업비의 10% 이내 인건비는 지원최소화 원칙	2회 분할 전문인력 채용 가능
수익금정산	적립하여 재투자	예외 인정
연락처	해당 지자체 시군구청	광역시 일자리(창출) 정책과
준비서류	사업신청서/계획서, 마을현황, 회원명단	마을(부녀/새마을)회, NPO, 주민자치센터



사회적기업의 자금조달

85

사회적기업에 대한 자금조달방법에 대하여 전반적인 내용이 궁금합니다.

A

2011년 6월 사회적기업 활성화방안 발표 이후 사회적기업에 대한 범국민적 관심과 참여가 높아지고 자금조달 경로가 점진적으로 확충되어 재정지원 일자리사업을 활용한 사회적기업이 점차 확대되고 있습니다.

자금조달 경로 확충에 따른 (예비)사회적기업에 대한 자금조달 방법은 크게 6가지로 나눌 수 있습니다.

- ① 미소금융재단(www.smilemicrobank.or.kr)의 복지사업자를 통한 사업장 구입 및 임대자금, 시설비, 운영자금 지원
- ② 지방자치단체를 통한 시설비 지원
- ③ 중소기업진흥공단(www.sbc.or.kr)의 중소기업정책자금 지원
- ④ 엔젤투자(www.kban.or.kr) 및 미래에셋벤처투자(<http://venture.miraeasset.co.kr>)가 운영하는 '사회적기업투자조합'을 통한 투자유치
- ⑤ 지역신용보증재단을 통한 사회적기업 전용 특별보증 지원
- ⑥ 새마을금고(www.kfoc.co.kr)와 지역신용보증재단이 연계 지원하는 희망드림론



9

환위험



86 환위험의 발생요인과 대처방안

소규모 무역업에 종사하고 있습니다. 환위험의 발생요인과 대처방안에 대하여 알려주세요.

A 환위험은 미래에 예상치 못한 환율변동으로 인하여 기업을 비롯한 모든 경제주체의 가치가 변동할 것으로 예상하는 외부환경입니다. 경제주체 자국 통화가 아닌 다른 통화로 표시된 자산이나 부채 또는 손익의 흐름을 보유하고 있을 때 미래의 환율변동으로 인하여 경제단위가 보유한 자산, 부채 및 손익흐름의 가치가 변동하게 될 위험을 말합니다.

결국 외환도 수요와 공급의 법칙에 따르므로 수출이 많아 외화가 많이 유입되면 외화 가치가 떨어질 것이고 반대의 경우는 외화 가치의 인상(원화 절하)을 초래하게 됩니다. 향후 외환의 가치상승으로 인한 원화 가치 절하에 따라 원자재 가격은 상승할 것입니다.

수출(수입)의 실적 등에 대하여 어느 정도 사전 예측은 가능합니다. 그러나 환율변동의 외부적인 변수는 정치적, 경제적 위험 등이 돌발변수로서 표출되어 경제신문이나 수출입은행, 무역협회 등 공신력 있는 기관 등과의 잦은 접촉을 통하여 향후 기본 변화흐름을 사전 감지하고 있어야 환위험에 따른 손실을 최소화 할 수 있는 환헤지를 선택할 수 있습니다.

〈관련기관〉

수출입은행 : www.koreaexim.go.kr, 02-3779-6114

한국무역협회 : www.kita.net, 1566-5114



87

베트남 등 사회주의 국가 환위험

현재 베트남 등 사회주의 국가로의 투자를 구상 중에 있습니다. 현재 운영 중인 국내 공장을 해외로의 그 거점을 옮기고자 하는 데 향후 베트남 등 동남아시아 사회주의 국가에 대한 환위험의 유형을 알려주세요.

A

베트남 등의 사회주의 국가들은 자본주의적 생산방식을 상당부분 도입하고 있지만 사회주의 국가로서 계획경제와 통제경제가 혼재되고 있습니다.

경제체제는 사회주의가 근간이기에 정치적인 위험이 크기 때문에 환위험도가 높은 상태입니다. 정치적 환위험은 자산의 동결, 해외송금에 대한 제한 등이 잠재되고 있는 상태입니다.

낮은 인건비 등의 이점은 많이 감소되고 있고 물가도 지속적으로 상승하고 있으며 노사갈등도 심화되고 있어 국내공장의 해외이전은 해당 지역에 대한 상세한 사전조사가 필요합니다.

공장시설 부지 등 해외부동산에 대한 투자, 개발의 경우엔 토지를 이용하는 권리를 통하여 일정한 사용료를 지급하고 그 기간을 장기로서 계약 체결하면 정치적 환위험을 확률로서 낮출 수는 있습니다.

〈관련기관〉

대한무역진흥공사 : www.kotra.or.kr, 02-3640-7114



9. 환위험



88 환차손익 회피 및 회계처리

저희 회사는 수출을 많이 하는 회사입니다. 그러다보니 환율 변동의 애로사항을 많이 겪고 있습니다. 환차손익에 대한 개념과 회계처리를 알고자 합니다.

A

환차손익에 대하여 아래와 같이 답변 드립니다.

1. 환율변동 위험의 해지

원화 가치가 상대적으로 달러 가치보다 하락 추이에서 원자재 수입업체인 귀사의 경우로서는 수입대금 결제시기에 맞추어 외국환 은행과 미리 정한 환율로 서로 다른 통화의 매매계약을 별도로 체결하여 환율을 사전에 고정시키는 방안으로 환율변동 위험을 해지할 수가 있을 것입니다.

2. 납품대금 수령과 수입대금 결제

이와 같이 환율이 상승할수록 외국에서 국내로 수입을 할 때에는 보다 많은 원화를 지불해야하기 때문에 환율상승이 수입품 가격에 포함되어 수입품 가격의 상승으로 수입품 수요량이 감소하게 될 것이기에 국내의 영업전략으로는 수요업체의 수요와 구매물량 등에 사전적으로 파악과 주문계약 등을 활용하는 방안도 유용할 것이며, 납품대금의 수령은 사전적으로 환율상승으로 인한 가격상승부분에 대하여는 이를 거래업체로부터 수령하여야 할 것입니다.

3. 환율종합관리와 영업전략

나아가 원자재 수입 이후 원제품을 해외수출의 경우 지급대금방식을 달리 결제로써 원자재수입의 경우와 반대로 활용할 수가 있을 것입니다. 원달러 선물에 대한 계약을 활용하는 방법이 있습니다.

4. 회계처리

무역에 있어 환차손익이 발생하는데 이를 결산에 반영함으로써 이익, 또는 비용으로 인정받게 됩니다. 즉 외환차익, 차손은 수출입 시점과 대금결제 시점의 차이로 인하여 발생하게 되며 회계처리(는 차) 외환차손 (대) 외상매출금 또는 차) 외상매입금 (대) 외환차익 등으로 발생될 수 있습니다.



환차손변동에 대한 환변동보험 활용방안

89

수출기업으로 환차손 변동이 커 이에 대한 환차손익을 방지하고자 합니다.
환변동보험에 대하여 설명해 주십시오.

A
환변동보험에 대하여 말씀드리겠습니다. 환차손을 방지하기 위해 무역보험
공사에서 하는 환변동보험을 통해 사전에 수출금액을 원화로 확정시키는
것입니다. 보험계약 시 지정된 보장환율을 기준으로 환율이 하락하면 이에
따라 손실을 보상받을 수 있습니다. 반대로 환율이 상승하면 이익금은 환수
되는 단점이 있습니다. 때문에 이익금환수의 부담을 줄이기 위해 환수금 및
보험금이 일정범위로 제한된 '범위제한 선물환상품'을 이용하면 됩니다.

〈관련기관〉

한국무역보험공사 환변동보험사업부 : www.ksure.or.kr, 1588-3884



9. 환위험



90 향후 원화환율변동 전망

오랫동안 해외 여행업에 종사하고 있습니다. 해외 선진 크루즈업 전문업체와의 투자 협의를 계속 진행 중에 있습니다. 원화 또는 미국통화로 투자계약을 선택할 수 있습니다. 향후 원화의 환율변동에 대하여 알고자 합니다.

A

환율예측에 대한 어려운 질문입니다.

최근 민관 경제연구소의 경제예측 보고서를 참고하시고 수출입은행의 중기 환율전망을 자주 보시면서 무역보험공사의 환변동보험에 관심을 가지시면 큰 흐름은 잡으실 수 있을 것입니다.

한국도 그 성장 동력의 둔화로 해외수출을 통한 경제정책기조의 유지를 지속시킬 수밖에 없어 달러화에 비하여 원화의 환율은 상승(원화가치 하락)이 예상됩니다.

투자에 대하여 기준통화의 선택이 가능하다면 투자자 입장에서 미래에 현금유입의 가능성이 높다면 달러로 확정을 하시고 확정금액을 유출형태로 전망이 되시면 원화로 결정하시면 이익의 극대화가 가능합니다.

아래의 환율전망과 관련된 내용을 참조하시기 바랍니다.

1. 미국의 3대 문제인 인플레이션 우려와 고용사정 악화, 달러의 위상 약화 문제로 인해 미국 달러화의 약세는 구조적으로 대세라 볼수나, 각국의 무역정책과 국제 금융시장의 메카니즘이 복잡하게 얽혀 있어 그 반대의 경우도 발생할 수 있습니다. 다만 원화의 대미달러는 약세가 분명합니다.
2. 상대적으로 중국 위안화 강세를 모두 주장하지만 중국의 무역구조와 민감하게 작용하고 정책적인 결정이 있을 뿐 이를 단언할 수는 없는 상황입니다.

〈관련기관〉

수출입은행 : www.koreaexim.go.kr, 02-3779-6114

한국무역보험공사 : www.ksure.or.kr



USANCE와 SIGHT 환위험 관리

91

USANCE와 SIGHT를 이용한 환위험 관리 개념에 대하여 알고자 합니다.

A USANCE와 SIGHT를 이용한 환위험 관리는 환위험을 적극적으로 회피하는 방법은 아니지만 수출입업무에 있어서 환위험에 대비하기 위한 소극적 방법의 하나가 될 수 있습니다. 즉, 결제시기를 조정하여 환위험을 회피하고 환율변동에 따른 이익을 증가시키는 방식입니다.

수입상의 측면에서 환율이 일정하다면(즉, 변동의 가능성이 크지 않다면) 환위험은 발생하지 않을 것이며, USANCE와 SIGHT의 선택은 전적으로 수입상의 경제적 상황에 의존하게 될 것입니다. 그러나 환율의 변동가능성을 통해 환율이 오를 것으로 예상한다면(예를 들어, 1달러가 1,000원에서 1,500원이 된다면) 외화로 표시된 수입대금이 증가될 것이므로 SIGHT L/C를 통하여 결제시기를 앞당기는 것이 좋을 것이며, 반대로 환율이 내릴 것으로 예상된다면 USANCE L/C를 통하여 결제시기를 늦출수록 좋을 것입니다.

이러한 방식은 수출상의 경우에는 수입상에 비하여 활용가능성이 크지 않습니다. 왜냐하면 수출상의 경우 일반적으로 빠른 대금결제를 통하여 자금의 회전을 신속히 하기 위하여 SIGHT가 아닌 USANCE의 경우에도 지급기일까지 기다리는 것보다는 매입은행을 통한 네고로 대금을 결제받는 것이 일반적이기 때문입니다.



9. 환위험



92 환율과 관련된 차익거래

‘환율급등에 외국인 차익거래도 들쭉’이란 경제기사를 접하였습니다.
차익거래란 무엇입니까?

A 현물시장과 선물시장 간의 가격 또는 상이한 선물거래소의 선물가격이 일시적 수급 불균형이나 시차에 의해 이론적인 가격 차이를 이탈했을 때 일반적으로 발생합니다.

이론 가격보다 높은 가격의 것은 매도하고 동시에 낮은 가격의 것은 매수함으로써 양 포지션을 취했다가 후일 가격수준이 정상적으로 돌아오면 이를 반대 매매하여 이익을 취하는 거래를 말합니다.

이를 과정으로서 정리하면

1. 어떤 국가에 특정 통화를 빌리고 또 다른 국가에 빌려줄 것인가를 결정하고
2. 각각의 금액을 계산한 후
3. 미리 계약된 선물이자율로 전환하여 차익거래를 정산하는 것입니다.

이를 통하여 환율변동에 따른 환차이익을 극대화 또는 환차손을 극소화 할 수 있습니다.



93



팩토링 사업에 대한 환위험

중소수출업체를 대상으로 팩토링 사업을 희망하고 있습니다. 환위험에 대비할 수 있는 방안을 구체적으로 알려주세요.

A 대외 상거래에서 팩토링 사업은 수출 등 매출채권을 매입하는 방식으로 자금을 제공하는 업종으로서 이전 한국에서는 사금융업자들에 의해 상행위의 결과로서 파생되지 않는 단순 자금차입을 통하여 고리의 이자를 편취하여 이를 악용하여 그 본래의 취지들이 상실된 적도 있습니다. 향후에는 팩토링에 대한 본래의 사업영역이 확대되어 금융의 보완적 순기능이 기대됩니다.

금융방식의 팩토링에 대한 환위험도 일반 상품거래와 같은 환위험에 노출됩니다. 환위험 회피에 대한 헤징방법은 동일합니다.

〈관련기관〉

수출입은행 : www.koreaexim.go.kr, 02-3779-6114



9. 환위험



94 중소기업의 스왑거래

대기업 협력 제조업을 운영하는 사업자입니다. 최근 신문지상에서 중소기업도 스왑거래를 한다는데 이것은 어떤 거래를 말한니까?

A 서로 다른 금리 또는 통화로 표시된 부채를 상호 교환하는 거래입니다. 스왑거래는 외환시장에서 거래 두 당사자가 같거나 서로 다른 두 통화를 대상으로 현물환거래와 선물환거래를 동시에 체결하고 미래의 일정시점에 양국 통화 간의 금리차에 해당하는 이자지급 또는 원금을 상호 교환하는 거래입니다.

즉 사전에 정해진 가격 및 기간에 둘 이상의 당사자가 보다 유리하게 자금 조달을 위해 상호 간에 부채를 교환함으로써 위험을 회피하려는 금융입니다.

이런 스왑거래는 금융시장의 세계적인 통합화, 금융의 증권화 및 장부와 거래의 진전에 따라 활발한 양상으로 보이고 있는데, 환율 및 금리변동에 따른 기업의 차입비용을 절감하는 헤지 수단을 제공하는 기법으로 활용되고 있습니다.

스왑거래에는

- ① 동일한 통화이지만 금리가 다른 금리스왑
- ② 같은 금리이지만 결제통화가 다른 통화스왑이 있습니다.

또 외환시장에서 외국통화 현물과 같은 액수의 선물(先物)을 교환하는 거래도 있습니다.

이 경우의 스왑거래는 수출입을 하는 기업이 외국환 결제은행과 예약한 외환 결제기간을 연장할 경우 등에 주로 이용됩니다.



파생상품이란?

95

금융기관에서 말하는 파생상품의 정확한 정의는 무엇입니까?

A
파생상품은 채권, 금리, 외환, 주식 등의 금융자산을 기초로 생성된 상품을 말합니다. 전통적인 금융상품 자체를 대상으로 한 상품이 아니라 금융상품의 장래 가격변동을 예상해 금융상품의 가격움직임을 상품화한 것입니다.

1. 파생상품 종류

대표적인 파생상품으로는 선물, 선물환, 옵션, 스왑 등을 들 수 있습니다. 이들 파생상품을 대상으로 한 선물옵션, 스왑선물, 스왑옵션 등 2차 파생상품들 이외에도 수천 종에 이르고 있습니다.

2. 자산가치

파생증권의 자산가치는 상품가격이나 주식, 채권, 주가지수 등 기초자산의 가격변화에 의해 영향을 받기 때문에 조건부청구권이라고도 합니다. 시장경제 하에서는 환율, 금리, 주가 등의 변동으로 자산가치가 떨어져 위험이 상존하고 있습니다.

3. 이용효과

파생상품을 이용하면 미래 거래금의 단 몇 퍼센트에 불과한 위탁증거금으로 미래의 가격변동 위험을 피하거나 줄일 수 있습니다. 파생상품은 본래 미래의 위험을 적절히 대비하는 데 목적이 있지만, 최근 단기고수익을 노리는 투기성 거래를 양산한다는 비판도 제기되고 있습니다.



9. 환위험



96 선물거래

농산물 유통업자입니다. 사업상 선물거래에 대하여 많이 접하는데 정확한 의미에 대하여 알고자 합니다.

A 선물거래는 장래의 일정 시점에 수량, 규격, 품질 등의 표준화되어 있는 특정 대상을 계약 체결 시에 정한 가격(선물가격)으로 인도·인수할 것을 약속하는 계약으로 거래소에서 이루어지는 거래입니다.

계약의 성립과 동시에 대상물의 인도와 대금지급이 이루어지는 현물거래와 대응되는 개념입니다.

선물거래는 거래 대상물이 표준화되어 있고 언제든지 반대매매가 가능하며 결제기구 및 일일정산 등에 의해 결제이행이 보증되고 있습니다.



서킷브레이크제도

97

중소사업자입니다. 해외선물시장에서 서킷브레이크제도가 작동하고 있다는데 국내 주식시장의 사례로서 설명 부탁드립니다.

A
서킷브레이커는 과열된 회로를 차단한다는 의미를 지니고 있듯이 투자자에게 냉정을 찾을 수 있는 시간적 여유를 주자는 취지입니다. 서킷브레이커 제도는 주가지수의 상하 변동폭이 10%를 넘는 상태가 1분간 지속될 때 현물은 물론 선물 옵션의 매매거래를 중단시키는 제도를 말합니다. 투자자들에게 잠시 숨 돌릴 틈을 줘 이성을 되찾아 매매에 참가하라는 취지가 담겨있습니다.

서킷브레이커가 발동되면 20분 동안 모든 종목의 호가 접수 및 매매거래가 정지되며 향후 10분 동안 새로 동시호가에 접수됩니다. 총 30분간 매매가 이뤄지지 않는 셈입니다.

서킷브레이커는 하루 한 번만 발동될 수 있으며 장 종료 40분 전에는 발동될 수 없습니다.

주가지수선물에서는 전일거래량이 가장 많은 종목이 기준가 대비 5% 이상 가격이 오르거나 이론가와의 괴리율이 3% 이상 오른 상황이 1분 이상 지속됐을 때, 시장의 충격을 막기 위해 일시적으로 거래를 중단시킵니다.

서킷브레이커는 미국의 뉴욕 증권거래소가 실시한 후 한국은 1998년 도입하였습니다.



9. 환위험



98 환리스크를 예방할 수 있는 방법

소규모 수출업체입니다. 세계경제의 장기적인 침체와 불확실성 하에서 환리스크를 상담할 수 있는 전문기관을 추천받고 싶습니다.

A 중소수출업체의 경우엔 중소기업중앙회의 수출중소기업 환리스크 관리를 위한 1:1 컨설팅제도를 추천합니다.

1. 지원분야

- (1) 기 구성된 환리스크 관리 전문가들(15명 내외)이 직접 신청한 업체의 현장 방문·컨설팅
- (2) 환리스크 전문가들과 1:1 매칭을 통한 맞춤형 컨설팅 제공(연중 상시)

2. 지원대상

전년도 수출실적 1천만 불 이하의 수출중소기업

3. 신청절차

중소기업 해외전시포털사이트(www.expo.go.kr)에서 신청서를 내려받아
중소기업중앙회 국제통상실로 송부(dukekim@kbiz.or.kr)

<관련기관>

중소기업중앙회 국제통상실 : 02-2124-3229



환위험 인증제도

99

환위험 인증에 따른 지원제도를 알고자 합니다.

환위험우수기업 인증제도는 수출중소기업의 자체적인 환위험 관리시스템 구축실태(40점)와 환위험 헤지의 충실도(60점)를 평가하여 100점 만점에 60점 이상의 기업을 환위험관리 우수기업으로 인증하는 것입니다.

A

환위험관리 우수 인증기업에 대한 지원방안은 다음과 같습니다.

- ① 해외마케팅 지원사업 우선선정 지원
- ② 수출금융지원 확대
- ③ 수출보증 및 보험지원 확대
- ④ 수출 유망중소기업 선정 및 수출 금융지원 시 가점 부여

〈관련기관〉

각 지방중소기업청 수출지원센터



9. 환위험



100 환위험관리 금융·비금융 지원제도

수출중소기업의 대외거래에 따른 환위험관리 애로 해소를 위한 금융·비금융 지원제도를 알고자 합니다.

A 수출중소기업의 대외거래에 따른 환위험관리 애로 해소를 지원하기 위해 제공하는 금융·비금융 지원제도에 대하여 말씀드리겠습니다.

1. 환위험관리 금융서비스

(1) 통화전환옵션부 대출

대출 취급 후 고객의 요청이 있는 경우, 대출통화를 '외화→원화' 또는 '외화→여타 외화'로 전환할 수 있는 선택권을 무상으로 부여

(2) 선물환거래 서비스

수출중소기업에게 선물환거래 한도를 부여함으로써 별도의 비용 부담 없이 개별 수출거래에 따른 환위험관리를 지원

(3) 환율고정부 대출

외화대출금 상환 시 적용하는 환율을 현재의 선물환율로 미리 고정하여, 상환시점에 환율 상승/하락과 관계없이 환차손익 고정

2. 환위험관리 비금융서비스

(1) 환위험관리 컨설팅

환위험관리 전문가의 전문가가 고객기업 현장을 방문하여 업체의 환위험을 진단하고 맞춤형 환위험관리 방안 제시

(2) 환위험관리 실무전문가 교육

중소기업 실무담당자를 대상으로 실무적으로 활용할 수 있는 환위험관리 교육 실시

(3) 환위험관리 설명회

지방소재 유관기관과 연계하여 환위험관리 개요, 필요성 및 관리방법 등에 대한 주기적 설명회 개최

〈관련기관〉

한국수출입은행 해외진출컨설팅센터 : 02-3779-6100



101

EURO화 불안정성에 대한 대응방안

저희 회사는 중국공장에서 반제품을 들여와서 가공을 하여 프랑스에 수출을 하고 있는 자동차 부품회사입니다. 유로화 환율의 불안정성이 지속될 시 어떻게 대응해야 할까요?

귀사에서 관심을 가지고 고려해야 할 환율은 아래와 같습니다.

A

1. USD/WON
2. EURO/WON
3. EURO/USD
4. USD/RMB

위와 같이 복잡한 구조는 전문가라 하더라도 정확하게 예측할 수가 없으므로 환헷지 또는 환변동보험을 통한 위험분산이 필요합니다.

장기적인 거래는 선물환 거래를 통해서 현재의 이익을 어느 정도 유지할 수도 있습니다.

최근엔 USD/EURO 환율이 내려갈 것이라는 전망과 더불어 미 달러화 약세가 대세라는 분석이 있으니 참조하시기 바랍니다.

<관련기관>

한국수출입은행 : www.koreaexim.go.kr



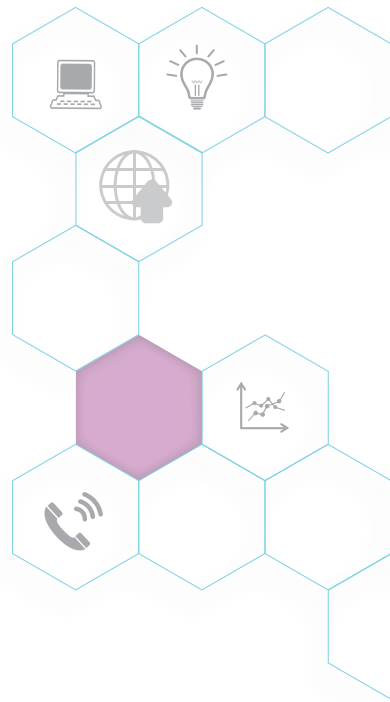
중소기업 지원기관

구분	대표전화	홈페이지	지원사업
중소기업진흥공단	02-769-6700	www.sbc.or.kr	창업초기기업육성자금 청년사관학교 개발기술사업화자금 신성장기반자금 협동화자금 협업자금 긴급경영안정자금 수출금융지원사업 사업전환지원사업 무역조정지원사업 투융자복합금융자금 소공인특화자금 재해기업지원자금
신용보증기금	1588-6565	www.kodit.co.kr	신용보증 1인창조기업기금보증 수출특례보증 매출채권보험
기술보증기금	1544-1120	www.kibo.or.kr	기술보증 청년창업특례보증 1인창조기업특례보증 특허기술가치평가 연계보증
엔젤투자지원센터	02-2156-2141	www.kban.or.kr	엔젤투자지원
창업진흥원	042-480-4300	www.kised.or.kr	지식거래 조건부 사업화 지원사업 B입주기업 경쟁력 강화사업 예비기술창업자육성사업 창업맞춤화사업화 지원사업
중소기업기술정보진흥원	02-3787-0400	www.tipa.or.kr	창업성장기술개발사업 개발기업 기술로드맵 지원사업 제조현장녹색화기술개발사업
한국산업기술평가관리원	02-6009-8000	www.keit.re.kr	중소기업 기술혁신개발사업중소기업 이전기술개발사업 글로벌전문기술개발사업
(사)한국산학연합회	042-720-4300	www.sanhak.net	산학연 공동기술개발 기업부설연구소 설치지원 중소기업 이전기술개발 연구장비활용 기술개발
중소기업융합지원센터	02-786-5506	www.smtics.or.kr	융합기술개발 기획 지원
중소기업 공공구매론	02-3215-2546	www.smpplan.com	공공구매론



구분	대표전화	홈페이지	지원사업
소상공인지원센터	1588-5302	www.seda.or.kr	소상공인 우선지원자금 프랜차이즈지원자금 채해자금
소상공인진흥원	042-363-7700	www.seda.or.kr	소상공인, 전통시장, 나들가게 지원
신용보증재단중앙회 (지역신용보증재단)	1588-7365	www.lcredit.or.kr	창업보증 소상공인 우선지원자금 희망드림론 채해지원자금
한국여성경제인협회	02-369-0900	www.womanbiz.or.kr	여성가장창업자금
(재)장애인기업종합지원센터	02-326-6200	www.debc.or.kr	장애인 자영업 창업자금 융자 지원 지식재산권 출원비용 지원
시니어넷	042-326-6200	www.seniorok.kr	시니어 창업지원
햇살론	농협, 수협, 신협 등	www.sunshinelan.or.kr	햇살론(서민전용 대출상품)
중소기업중앙회	1566-8899	www.8899.or.kr	노란우산공제
시장경영진흥원	02-2174-4339	www.sjang.or.kr	전통시장 시설 현대화 지원
한국수출입은행	02-3779-6114	www.koreaexim.go.kr	포괄수출금융 수출보증
한국무역협회	1566-5114	www.kita.net	무역기금 융자
한국무역보험공사	1588-3884	www.ksure.or.kr	중소기업 플러스 보험 수출보증보험
에너지관리공단 신재생에너지센터	1544-0940	www.energy.or.kr	신재생에너지금융지원
한국환경산업기술원	02-380-0500	www.keti.re.kr	환경산업육성자금 환경산업사업화지원(GBD)
미래셋벤처투자	031-780-1440	http://venture.miraesasset.co.kr	사회적기업투자조합
미소금융재단	1600-3500	www.smilemicrobank.or.kr	미소금융사업(서민 창업·운영자금)
열매나눔재단	02-2265-0718	www.merryyear.org	마이크로파이낸스
민생경제정책연구소	02-734-6503	www.peri.or.kr	희망나눔사업 희망키움뱅크
함께 일하는 재단	02-330-0752	www.hamkke.org	사회적기업 시설·운영비 지원
새마을금고	1599-9000	www.kfcc.co.kr	희망드림론

* 지원사업은 홈페이지를 통하여 보다 다양하고 상세한 내용을 확인하실 수 있습니다.



www.bizinfo.go.kr





현장클리닉

1. 사업계획서 이렇게 쓴다
2. 공장신축에 따른 자금조달 및 안정성 평가



사업계획서 이렇게 쓴다

대동스틸 송대진 대표는 창업 전 창업 자금이 부족하여 캐피탈회사에서 창업자금 2천 만 원을 지원받아 금속 가공업 회사를 운영하며 정부에서 지원하고 있는 다양한 제도를 접할 수 있는 기회가 없었습니다.

비즈니스지원단 온라인 상담 및 현장클리닉을 통해 진단을 한 결과 기업의 효율적이며 안정적인 운영이 요구되고 있는 것 중에 제2금융권의 고금리 대출을 사용하고 있으며 이에 따른 기업의 신용도가 낮아지고 있는 상황으로 이에 대한 개선이 요구되고 있었습니다.

기업의 대외 신뢰도를 향상시키고 공공기관, 금융기관의 지원을 받기 위한 근본적인 것이 사업계획서를 성실하게 작성해야 하는 것으로 이에 대한 자문을 통해 금융기관에서 청년창업자금 3천만 원을 지원받아 안정적인 자금 운영은 물론 현재는 시흥으로 확장 이전해 성장가도의 기업을 운영하고 있습니다.

대동스틸은 금속 가공업을 운영하고 있습니다. 2012년 1월에 창업을 하여 현재까지





매출실적 1억 5천만 원 정도의 실적을 올렸습니다. 사업 규모가 점진적으로 좋아지고 있는 상황이나 초기 창업자금이 넉넉지 못한 상황으로 사업 확장이 쉽지만은 않은 실정입니다.

또한 지적재산권은 현재 보유하고 있지 않은 상황이며, 경영시스템이 구축되어 있지 못한 열악한 상황입니다. 그래서 지속적 성장과 사업 규모를 확장하고자 사업계획서를 작성해 효율적으로 운영하고 신규 거래처 발굴에 근간으로 삼고자 사업계획서 작성에 대한 전문가의 지도가 필요한 상황입니다.

이런 문제를 해결하기 위해 핵심사업 및 주력제품을 제품, 능력, 고객, 경로 및 지역 측면으로 분석했습니다. 다음 주력제품의 정의, 차별적 특징, 보유 동기, 목표시장, 핵심 경쟁자, 표적 고객 분석을 자문 하였으며, 끝으로 CEO의 역량, 조직 역량, 산업분석, 내부 환경 분석, 시장성과, 시장 포지셔닝, 사업전략 수립, SWOT분석, 추정손익계산서 작성, 사업계획서에 포함되어야 할 주요 내용, 사업계획서를 작성하기 전과 작성 시 주의할 점 등에 대해서 자문이 진행되었습니다.

지도업체 및 창업기업의 환경 분석을 통한 기회 및 강점을 찾아 전략과제를 수립할 수 있는 기대효과와 시장분석을 통한 차별화 전략 수립 및 추정 매출 수립을 통한 사업 타당성 검토 등으로 중장기 사업계획을 기업 스스로 수정 변경하며 경영을 유지할 수 있는 효과가 기대됩니다.

또한 지도업체의 사업계획서 작성 지도를 통해 정부 지원 정책 및 금융기관 거래의 신뢰성 구축, 대외 거래의 기술기업으로의 신뢰성 구축 등의 기대효과를 거둘 수 있을 것으로 전망됩니다.

소 속	전문가명	e-mail 주소
인천지방중소기업청 비즈니스지원단	김면복 경영지도사	kmb6539@empal.com

공장신축에 따른 자금조달 및 안정성 평가

A회사 대표는 2007년 1월, 경북테크노파크에서 창업하였습니다. 생산 품목은 미래 농촌인구 고령화에 대비한 농업용 소형 운반 장비를 생산하기로 하고 대구시 검단동 지방공단에 생산 공장을 임대하여 제품을 생산하게 되었습니다.

창업 초기에 연구개발자금 조달의 어려움을 해소하기 위해 중소기업청에서 지원하는 기술개발사업에 참여하여, 오늘날의 완제품을 생산하기까지 큰 도움이 되었습니다.

그동안 개발된 제품을 적극 홍보하며 판매한 결과, 창업 5년만인 2011년 결산 재무제표 기준 매출 1,927백만 원, 상시종업원 22명을 고용한 중소기업으로 성장하였습니다.

이러한 성장과정에서 제품의 수요가 증가하고 종업원 수가 증가하면서 문제점이 발생하였습니다. 기존의 임대공장의 임대기간이 만료되어 보증금과 임대료를 인상해 지불해야 하는 상황에 처했고, 생산 제품들을 임시 저장할 수 있는 공간과 사무실이 협소하여 업무 효율이 급격히 저하되고 있었습니다.

기업의 성장을 위해 공장신축을 하려고 하였으나, 대구광역시 인근 공단의 공장용 부지가 가격의 급격한 상승과 신축 시 막대한 자금이 일시에 투자되어야 하는 문제점이 있었습니다. 그래서 A회사 대표는 자금 조달 방법, 차후 상환 능력 여부, 공장신축에 대한 자금 소요 규모에 대한 전문가 자문을 받아보기 위해 비즈니스지원단의 현장클리닉을 신청하게 되었습니다.

비즈니스지원단의 온라인 상담 및 현장방문을 통하여 생산 현장을 확인한 결과, 생산품 관리를 위해 공장을 넓은 장소로 이전해야 한다는 결론을 내렸습니다. 그리고 경영자와 상담을 통해 현재 임대조건 및 공장이전에 대한 의견을 청취한 후, 현재 정책자금 용자를 받을 수 있는 금액과 공장부지 매입 및 건물신축에 소요되는 자금조달에 대한 부분을 설명하고 공장신축에 따른 준비계획을 세우기로 최종결론을 내렸습니다.



문제해결을 위해 공장신축에 필요한 요소별 내용을 검토하였습니다. 인력조달의 어려움을 감안한 공장의 위치, 공장 건축물의 규모, 소요자금의 규모 추정, 자금의 조달방법 및 시기, 현 회사의 재무상태 및 미래 성장성을 평가하여 융자금 상환시기 도래 시 상환 능력의 가능성, 국가 및 지방자치단체의 인허가 행정업무 등을 검토하고 자문이 진행되었습니다.

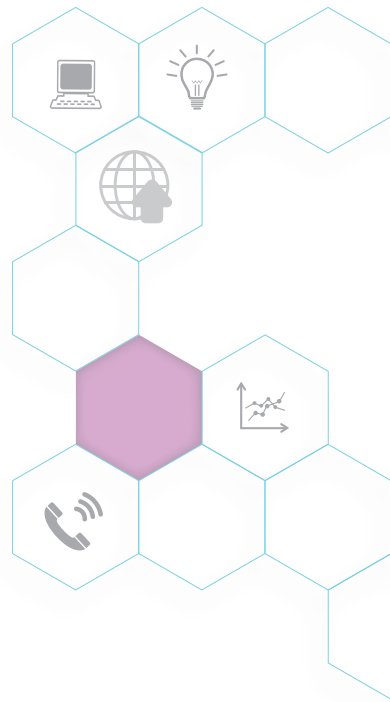
검토 완료 후 세부 추진계획을 수립하고 실행하기로 하였으며, 차후 업무 추진에 적극 협조하기로 하였습니다.

이후 2012년 12월에 공장부지 계약 및 매입을 완료하고, 2013년 1월에 중소기업진흥 공단에 신성장기반자금을 신청하여 경영상태 및 현장평가를 받은 결과, 자금지원 적격 업체로 확정 받았으며, 2013년 4월 공장신축을 시작하여 6월 준공을 하였습니다.

현재는 신축공장으로 사무실 및 생산관련 설비 등을 모두 이전하여 정상적인 생산활동을 하고 있습니다. 내수 판매 및 수출 상품 주문이 증가하고 있고, 최근에는 일본에서 소방차 호수 운반용 전동차 개발 주문 계약이 이루어지는 등 산업분야에서도 수요가 증가하고 있는 추세라고 합니다.

비즈니스지원단 전문가의 자문을 받아 충분한 검토를 통해 공장을 신축한 A회사는 앞으로 더욱 건실하게 성장해나갈 것으로 기대됩니다.

소 속	전문가명	e-mail 주소
대구·경북지방중소기업청 비즈니스지원단	김석출 경영지도사	ksc2204@naver.com



www.bizinfo.go.kr





Chapter III

중소기업청 및 지원기관 연락처

1. 중소기업청
2. 중소기업청 중소기업 옴부즈만실
3. 지방중소기업청
4. 지방중소기업청 수출지원센터
5. 중소기업진흥공단
6. 중소기업중앙회
7. 지역신용보증재단
8. 중소기업 지원기관



중소기업청 및 지원기관 연락처

1. 중소기업청

☎ 1357 www.bizinfo.go.kr

부서명	전화	팩스
(302-701) 대전광역시 서구 선사로 139(둔산동 920) 정부대전청사		
청장실	042)481-4309	042)472-3252
차장실	042)481-4312	042)472-3255
대변인실	042)481-4492	042)472-3264
감사담당관	042)481-4340	042)472-3266
운영지원과장	042)481-4350	042)472-3310
인사	042)481-4358	
서무	042)481-4480	
용도	042)481-4313	
자료관실	042)481-3975	042)472-3261
기획조정관	042)481-4301	042)472-3269
기획재정담당관실	042)481-4570	
행정법무담당관	042)481-8911	042)472-3276
고객정보화담당관실	042)481-8934	042)472-6083
비상계획담당관실	042)481-4370	042)472-3292
중소기업정책국장	042)481-4550	042)472-7929
정책총괄과	042)481-4507, 8948	
규제영향평가과	042)481-4336, 3985	042)472-3272
기업협력과	042)481-4484	042)472-7932
국제협력과	042)481-4482, 4493	042)472-3293
소상공인정책국장	042)481-4532	042)472-6958
소상공인정책과	042)481-4568, 3950	
중소기업사업조정T/F	042)481-4368	042)472-5641
소상공인지원과	042)481-3954, 4495	042)489-2961
시장상권과	042)481-4562, 4574	042)472-7935
창업벤처국장	042)481-4303	042)472-3282
벤처정책과	042)481-4428, 4426	
벤처투자과	042)481-4578	042)481-4418
창업진흥과	042)481-4497, 3967	042)481-3972
지식서비스창업과	042)481-4525, 8909	042)472-3428



부서명	전화	팩스
경영지원국장	042)481-4302	042)472-3275
기업금융과	042)481-4376, 4375	
인력지원과	042)481-4398, 4395	042)472-3278
공공구매관리과	042)481-4575, 4546	042)472-3294
기술혁신국장	042)481-4304	042)472-3287
기술정책과	042)481-4440, 4573	
녹색성장팀	042)481-4496, 4508	
기술개발과	042)481-4448, 4451	042)472-3289
기술협력과	042)481-4450, 4460	042)472-3291

2. 중소기업청 중소기업 옴부즈만실

중소기업 옴부즈만	02)2110-4900	02)2110-4941
(110-755) 서울 종로구 수송동 146-1 이마빌딩 5층		

3. 지방중소기업청

구분		전화	팩스
서울청	서울청장	02)2110-6301	02)2110-0661
	창업성장지원과	02)2110-6314	02)2110-0661
	공공판로지원과	02)2110-6320~8	02)2110-0662
	수출지원센터	02)2110-6330~6	02)2110-0663
	기업환경개선과	02)2110-6341~7	02)2110-0666
	기술혁신지원과	02)2110-6360~5	02)2110-0665
	(427-700) 경기도 과천시 관문로 47 정부청사 1동		
부산 · 울산청	부산·울산청장	051)601-5101	051)341-4905
	창업성장지원과	051)601-5114, 5157	051)334-4333
	공공판로지원과	051)601-5123~6	051)335-4334
	수출지원센터	051)601-5165~6	051)341-0364
	기업환경개선과	051)601-5133~5	051)335-4335
	제품성능기술과	051)601-5137~8	051)341-4204
	시험연구지원팀	051)601-5144-8	051)341-4204
	울산사무소	052)283-0350~1	052)283-0354
	(618-819) 부산시 강서구 녹산산업도로 100(송정동 1633-1)		



중소기업청 및 지원기관 연락처



구분		전화	팩스
대구 · 경북청	대구·경북청장	053)659-2202	053)626-2604
	창업성장지원과	053)659-2205, 2210	053)624-3656
	공공판로지원과	053)659-2233~8	053)627-0194
	수출지원센터	053)659-2241~2	053)626-8771
	기업환경개선과	053)659-2211, 2264	053)654-1714
	제품성능기술과	053)659-2293, 2288	053)625-0117
	시험연구지원팀	053)659-2509	053)592-2604
	(704-833) 대구시 달서구 성서 4차 첨단로 132(월암동 1111)		
광주 · 전남청	광주·전남청장	062)360-9116	062)366-1955
	창업성장지원과	062)360-9113	062)366-1922
	공공판로지원과	062)360-9145, 9147	062)362-6229
	수출지원센터	062)360-9191~4	062)366-9671
	기업환경개선과	062)360-9133~5	062)366-9662
	제품성능기술과	062)360-9151~2	062)366-9163
	시험연구지원팀	062)360-9161~2	062)366-9669
	제주시험연구센터	064)723-2101~3	064)723-2107
	(502-723) 광주광역시 서구 농성동 서구청 2길 14		
경기청	경기청장	031)201-6900	031)201-6919
	창업성장지원과	031)201-6911, 6909	031)201-6919
	공공판로지원과	031)201-6938, 6934	031)201-6939
	수출지원센터	031)201-6945~6	031)201-6949
	기업환경개선과	031)201-6954~8	031)201-6959
	제품성능기술과	031)201-6974~5	031)201-6969
	(443-761) 경기도 수원시 영통구 영통동 반달공원길 66		
인천청	인천청장	032)450-1101	032)818-7469
	창업성장지원과	032)450-1110, 1122	032)818-8366
	기업환경개선팀	032)450-1140, 1142	032)818-0206
	수출지원센터팀	032)450-1132~3, 1135	032)818-8364
	제품성능기술과	032)450-1159, 1154	032)818-8339
	시험연구지원팀	032)450-1163	032)818-8363
	(405-849) 인천시 남동구 은봉로 34(논현동 445-1 30B/1L)		



구분		전화	팩스
대전 충남청	대전·충남청장	042)865-6101	042)865-6119
	창업성장지원과	042)865-6125	042)865-6199
	수출지원센터팀	042)865-6150~1	042)865-6159
	기업환경개선과	042)865-6100	042)865-6139
	제품성능기술과	042)865-6135~6	042)865-6149
	시험연구지원팀	042)865-6142	042)865-6169
	충남사무소	041)564-2282-6	042)564-3855
	(305-343) 대전시 유성구 신성로 70(유성구 장동 23-3)		
강원청	강원청장	033)260-1702	033)260-1619
	창업성장지원과	033)260-1600, 1614	033)260-1619
	수출지원센터팀	033)260-1671~3	033)260-1679
	기업환경개선팀	033)260-1621~4	033)260-1629
	제품성능기술과	033)260-1636, 1632	033)260-1639
	시험연구지원팀	033)260-1641~6	033)260-1659
	(200-944) 강원도 춘천시 안마산로 110		
충북청	충북청장	043)230-5303	043)235-2492
	창업성장지원과	043)230-5358, 5326	043)235-2492
	수출지원센터팀	043)230-5371~2	043)235-2494
	기업환경개선팀	043)230-5310, 5321	043)235-2492
	제품성능기술과	043)230-5331~3	043)235-2493
	시험연구지원팀	043)230-5313, 5346	043)235-2493
	(363-883) 충북 청원군 오창읍 양청리 803-1		
전북청	전북청장	063)210-6401	063)210-6429
	창업성장지원과	063)210-6412~7	063)210-6421
	수출지원센터팀	063)210-6485~6	063)210-6489
	기업환경개선과	063)210-6432~5	063)210-6460
	제품성능기술과	063)210-6441~5	063)210-6449
	시험연구지원팀	063)210-6451~6	063)210-6429
	(560-860) 전북 전주시 완산구 서원로 77		



중소기업청 및 지원기관 연락처



4. 지방중소기업청 수출지원센터

지방청	전화	팩스	주소
서울지방중소기업청 수출지원센터	02)2110-6330	02)2110-0663	(427-724) 경기도 과천시 교육원길 96
부산·울산지방중소기업청 수출지원센터	051)601-5165~6	051)341-0364	(618-270) 부산시 강서구 송정동 1633-1
대구·경북지방중소기업청 수출지원센터	053)659-2241~2	053)626-8771	(704-833) 대구시 달서구 성서4차첨단로 132 (월암동 1111번지)
광주·전남지방중소기업청 수출지원센터	062)360-9191~4	062)366-9671	(502-200) 광주시 서구 농성동 300
경기지방중소기업청 수출지원센터	031)201-6944~6	031)201-6949	(443-761) 경기도 수원시 영통구 영통동 반달공원길 66
대전·충남지방중소기업청 수출지원센터	042)865-6150~1	042)865-6159	(305-343) 대전시 유성구 신성로 70
인천지방중소기업청 수출지원센터	032)450-1132~3	032)818-8364	(405-849) 인천시 남동구 논현동 445-1 (은봉로 34)
강원지방중소기업청 수출지원센터	033)260-1671~3	033)260-1679	(200-944) 강원도 춘천시 퇴계동 856-10
충북지방중소기업청 수출지원센터	043)230-5371~2	043)235-2494	(363-883) 충북 청원군 오창읍 양청리 803-1
전북지방중소기업청 수출지원센터	063)210-6485~6	063)210-6489	(560-860) 전북 전주시 완산구 효자동 2가 1541-5
경남지방중소기업청 수출지원센터	055)268-2543	055)262-5012	(641-060) 경남 창원시 신월동 100-3
광주지방중소기업청 (제주시험연구지원센터)	064)723-2101~3	064)723-2107	(690-130) 제주도 제주시 월평동 299

5. 중소기업진흥공단

구분		주소	전화 및 팩스
본부		(150-718) 서울시 영등포구 국제금융로 24	Tel. 02)769-6700
지역 본 (지) 부	서울서부	(150-721) 서울시 양천구 목동동로 309 (중소기업유통센터 사무동 14층)	Tel. 02)6678-4127 Fax. 02)6678-4198~9
	서울북부	(150-718) 서울특별시 영등포구 국제금융로 24 (중소기업진흥공단 9층 서울북부지부)	Tel. 02)769-6816 Fax. 02)769-6838



Contact



구분	주소	전화 및 팩스
지 역 본 (지) 부	서울동남부 (137-884) 서울특별시 서초구 서초대로 45길 16 (VR빌딩 1층)	Tel. 02)2156-2200 Fax. 02)2156-2209
	부산서부 (617-800) 부산광역시 사상구 학감대로 257 (보생빌딩 에이동1층)	Tel. 051)630-7400 Fax. 051)646-0516
	부산동부 (612-050) 부산 해운대구 센텀동로 99 (백산e-센텀클래스원 201~202호)	Tel. 051)712-9670~7 Fax. 051)712-9669
	대구 (702-010) 대구광역시 북구 유통단지로3길 90 (대구전시컨벤션센터 4층)	Tel. 053)601-5300 Fax. 053)601-5301
	경북 서북부 (730-350) 경상북도 구미시 이계북로7 (경상북도 경제진흥원 2층)	Tel. 054)476-9311 Fax. 054)476-9319
	경북동부 (790-834) 경상북도 포항시 남구 지곡로 394 (포항테크노파크 1층)	Tel. 054)223-2047~8 Fax. 054)223-2049
	경북남부 (712-210) 경북 경산시 삼풍로 27 (경북테크노파크 본부동 501호)	Tel. 053)212-3300~1 Fax. 053)212-3305~6
	인천동부 (406-840) 인천광역시 연수구 갯벌로 12 (갯벌타워 14층)	Tel. 032)450-0500 Fax. 032)442-3236
	인천서부 (404-841) 인천광역시 서구 검바위로 46 (코레일공항철도빌딩 1층)	Tel. 032)450-0560 Fax. 032)450-0580
	광주 (506-301) 광주광역시 광산구 하남산단 8번로 177 (중소기업지원센터 3층)	Tel. 062)600-3000 Fax. 062)956-7518
	전남서부 (530-831) 전라남도 무안군 삼향읍 오룡3길 2 (중소기업종합지원센터 4층)	Tel. 061)280-8000 Fax. 061)280-8080
	전남동부 (540-330) 전라남도 순천시 왕지로 20 (그린법조타워 5층)	Tel. 061)724-1066 Fax. 061)724-1057
	대전 (305-343) 대전광역시 유성구 가정북로 96 (중소기업종합지원센터 5층)	Tel. 042)8660-114 Fax. 042)8660-149
	충남 (330-981) 충청남도 천안시 북구 광장로 215 (충남경제종합지원센터 4층)	Tel. 041)621-3687 Fax. 041)621-3689
	울산 (680-815) 울산광역시 남구 삼산로 274 (W-Center 14층)	Tel. 052)703-1100 Fax. 052)703-1190
	경기 (463-400) 경기도 성남시 분당구 대왕판교로 670 (유스페이스2 A동 503호)	Tel. 031)628-6888 Fax. 031)628-6899
	경기서부 (429-450) 경기도 시흥시 만해로 49	Tel. 031)496-1081 Fax. 031)496-1080
	경기북부 (410-722) 경기도 고양시 일산동구 일산로 138 (일산테크노타운 관리동 102호)	Tel. 031)920-6700 Fax. 031)920-6789
	경기남부 (443-270) 경기도 수원시 영통구 광교로107 (경기중소기업종합지원센터 11층)	Tel. 031)259-7900 Fax. 031)259-7901~2



중소기업청 및 지원기관 연락처

구분		주소	전화 및 팩스
지 역 본 (지) 부	충북남부	(361-802) 충청북도 청주시 흥덕구 풍산로 50 (중소기업종합지원센터 4층)	Tel. 043)230-6800 Fax. 043)230-6888
	충북북부	(380-963) 충청북도 충주시 번영대로 200 2층	Tel. 043)841-3600 Fax. 043)841-3619
	전북동부	(561-841) 전라북도 전주시 덕진구 팔과정로 164 (전북경제통상진흥원 6층)	Tel. 063)210-9900 Fax. 063)210-9988
	전북서부	(573-870) 전라북도 군산시 대학로 331 (대한생명빌딩 4층)	Tel. 063)460-9800 Fax. 063)460-9888
	경남중부	(641-200) 경상남도 창원시 의창구 원이대로 362 (창원컨벤션센터 3층)	Tel. 055)212-1350 Fax. 055)212-1360
	경남동부	(621-905) 경남 김해시 구지로46 (KT&G빌딩 1층)	Tel. 055)310-6600 Fax. 055)310-6677
	경남서부	(660-844) 경상남도 진주시 문산읍 월아산로 991 (바이오21센터 벤처지원동 201호)	Tel. 055)756-3060 Fax. 055)756-3068
	강원영서	(200-042) 강원도 춘천시 중앙로 54 (우리은행빌딩 5층)	Tel. 033)259-7600 Fax. 033)256-9614
	강원영동	(210-703) 강원도 강릉시 강릉대로 33 (강릉시청사 15층)	Tel. 033)655-8870~6 Fax. 033)646-9960
	제주	(690-022) 제주특별자치도 제주시 연삼로 473 (제주도 중소기업종합지원센터 4층)	Tel. 064)751-2055 Fax. 064)751-2058
연수원	안산(본원)	(425-781) 경기도 안산시 단원구 연수원로 87	Tel. 031)490-1472 Fax. 031)490-1116
	호남	(500-150) 광주광역시 북구 잔등동 125-2	Tel. 062)250-3000~2 Fax. 062)250-3077/8
	대구·경북	(712-100) 경상북도 경산시 경청로 222길 86	Tel. 053)819-5001~2 Fax. 053)819-5050
	부산·경남	(645-480) 경상남도 창원시 진해구 남영로473번길 22	Tel. 055)548-8045~6 Fax. 055)548-8081

6. 중소기업중앙회

구분	주소	전화 및 팩스
본부	(150-740)서울 특별시 영등포구 은행로 30	Tel. 02)2124-3114 Fax. 02)786-9492
서울지역본부	(121-904)서울 마포구 성암로 189 (중소기업DMCE타워 17층)	Tel. 02)761-7991 Fax. 02)761-6425
부산·울산지역본부	(611-839) 부산광역시 연제구 중앙대로 1090 (프라임빌딩 6층)	Tel. 051)637-2061 Fax. 051)637-2066



구분	주소	전화 및 팩스
대구·경북지역본부	(700-310) 대구시 달서구 용산동 268-5 (드림피아 3층)	Tel. 053)524-2110 Fax. 053)524-2117
인천지역본부	(405-841) 인천광역시 남동구 예술로 126 (한국토지공사 2층)	Tel. 032)437-8705 Fax. 032)437-8708
경기지역본부	(443-270) 경기도 수원시 영통구 이의동 906-5 (경기도중소기업종합지원센터 10층)	Tel. 031)259-7800 Fax. 031)259-7810
경기북부지역본부	(480-070) 경기도 의정부시 추동로 140 (경기북부상공회의소 2층 203호)	Tel. 031)851-0164 Fax. 031)851-2862
광주·전남지역본부	(506-301) 광주광역시 광산구 하남산단8번로 177 (광주중소기업종합지원센터 5층)	Tel. 062)955-9966 Fax. 062)951-9966
강원지역본부	(200-944) 강원도 춘천시 퇴계동 770-3 (강원도향토공예관 3층)	Tel. 033)241-0010 Fax. 033)241-0015
충북지역본부	(361-802) 충청북도 청주시 흥덕구 풍산로 50 (충청북도 중소기업종합지원센터 5층)	Tel. 043)236-7080 Fax. 043)236-7084
대전·충남지역본부	(302-869) 대전광역시 서구 둔산서로 47번지 2층	Tel. 042)864-0901 Fax. 042)864-0902
전북지역본부	(561-736) 전라북도 전주시 덕진구 팔과정로 164 (전라북도경제통상진흥원 4층)	Tel. 063)214-6606~9 Fax. 063)214-5166
경남지역본부	(641-966) 경상남도 창원시 의창구 원이대로 362 (중소기업지원센터 401호)	Tel. 055)212-1177 Fax. 055)212-1170
제주지역본부	(690-732) 제주특별자치도 제주시 연삼로 473 (제주도중소기업종합지원센터 4층)	Tel. 064)752-8576 Fax. 064)757-5673

7. 지역신용보증재단

재단명	주소	전화 및 팩스	홈페이지
중앙회	(302-280) 대전 서구 한밭대로 713 12~15층	Tel. 1588-7936 Fax. 042)480-4007~9	www.koreg.or.kr
강원재단	(200-041) 강원도 춘천시 중앙로 1가 80 (제일은행 3층)	Tel. 033)251-1353~5 Fax. 033)251-1356	www.gwsinbo.co.kr
경기재단	(443-766) 경기도 수원시 광교로 107 (중소기업종합지원센터 2,3층)	Tel. 031)259-7700 Fax. 031)259-7777	www.kgsb.co.kr
경남재단	(641-200) 경남 창원시 의창구 원이대로 362 (창원컨벤션센터내 4층)	Tel. 055)212-1250 Fax. 055)212-1275	www.gnshinbo.co.kr
경북재단	(730-350) 경북 구미시 이계북로7 (경북경제진흥원 7층)	Tel. 054)474-7100 Fax. 054)474-7104	www.gbsinbo.co.kr
광주재단	(506-301) 광주광역시 광산구 하남산단8번로 177 (중소기업지원센터 1층)	Tel. 062)950-0011 Fax. 062)950-0063	www.kjsinbo.co.kr



중소기업청 및 지원기관 연락처



재단명	주소	전화 및 팩스	홈페이지
대구재단	(704-954) 대구광역시 달서구 달구벌대로 1568 4층	Tel. 053)554-6300 Fax. 053)554-9905	www.ttg.co.kr
대전재단	(301-722) 대전광역시 중구 보문로 246	Tel. 042)380-3800 Fax. 042)380-3898	www.sinbo.or.kr
부산재단	(611-085) 부산광역시 연제구 중앙대로 1090 (프라임시티빌딩 5층)	Tel. 051)816-6050 Fax. 051)816-4551	www.busansinbo.or.kr
서울재단	(121-802) 서울특별시 마포구 마포대로 168	Tel. 02)563-1400 Fax. 02)2174-5279	www.seoulshinbo.co.kr
울산재단	(683-804) 울산광역시 북구 산업로 915 (중소기업종합 지원센터 3층)	Tel. 052)289-2300 Fax. 052)289-8964	www.ulsanshinbo.co.kr
인천재단	(405-817) 인천광역시 남동구 남동대로 215번길 30 (인천종합비즈니스 센터9층)	Tel. 032)260-1503 Fax. 032)260-1570	www.icsinbo.or.kr
전남재단	(540-951) 전남 순천시 백강로 38	Tel. 061)729-0600 Fax. 061)729-0608	www.jnsinbo.or.kr
전북재단	(560-040) 전북 전주시 완산구 전라감영로 72 (전주상공회 익소 1층)	Tel. 063)230-3352 Fax. 063)230-3388	www.jbcredit.co.kr
제주재단	(690-802) 제주시 연북로 33, 4층 (KT&G 제주본부 4층)	Tel. 064)758-5740 Fax. 064)758-5748	www.jejusinbo.co.kr
충남재단	(336-813) 충남 아산시 염치읍 은행나무길 223	Tel. 041)541-3800 Fax. 041)541-9830	www.cnsinbo.co.kr
충북재단	(361-802) 충북 청주시 흥덕구 풍산로 50 (충북중소기업 종합지원센터 5층)	Tel. 043)249-5700 Fax. 043)236-2695	www.cbsinbo.or.kr

8. 중소기업 지원기관

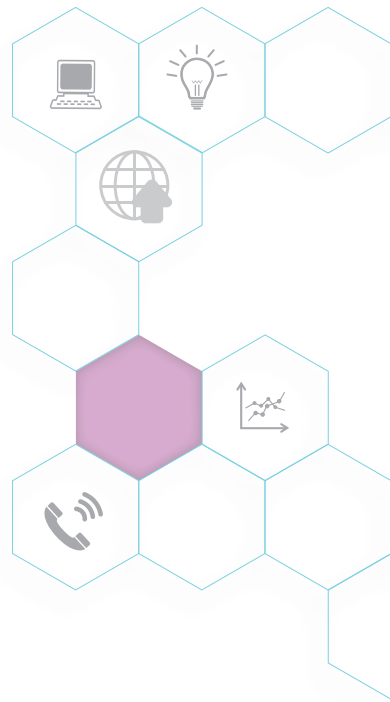
구분	대표전화	홈페이지
신용보증기금	1588-6565	www.kodit.co.kr
기술보증기금	1544-1120	www.kibo.or.kr
중소기업기술혁신협회	031)628-9600	www.innobiz.or.kr
중소기업기술정보진흥원	042)388-0100	www.tipa.or.kr
(사)한국산학연합회	042)720-3300	www.sanhak.net
중소기업유통센터	02)6678-9000	www.sbdc.co.kr
벤처기업협회	02)890-0600	www.venture.or.kr
(사)한국경영기술지도사회	02)569-8212~3	www.kgcca.or.kr
한국벤처투자(주)	02)2156-2000	www.k-vic.co.kr
(사)창업진흥원	042)480-4300	www.iked.or.kr
(사)한국창업경영컨설팅협회	042)256-1070	www.kmcca.net



Contact



구분	대표전화	홈페이지
한국여성경제인협회	02)369-0900	www.womanbiz.or.kr
(재)장애인기업종합지원센터	02)2181-6500	www.debc.or.kr
소상공인진흥원	1588-5302	www.sbdc.or.kr
전국상인연합회	02)2264-6800	www.ikm.or.kr
시장경영진흥원	02)2174-4338	www.sijang.or.kr
한국무역협회	1566-5114	www.kita.net
한국수출입은행 중소기업지원단	02)3779-6114	www.koreaexim.go.kr
KOTRA 중소기업글로벌 지원센터	02)3460-7495	www.kota.or.kr
한국산업은행	1588-1500	www.kdb.co.kr
기업은행	1566-2566	www.ibk.co.kr
한국무역보험공사	1588-3884	www.ksure.or.kr
대·중소기업협력재단	02)368-8700	www.win-win.or.kr
신글PPM품질혁신추진본부	02)6050-3853~6	www.sppm.korcham.net



www.bizinfo.go.kr





집필진 소개

www.bizinfo.go.kr

금융 · 환위험관리



김도형

- 경영학 석사, 경영지도사
- 서울지방중소기업청 비즈니스지원단
- (주)한국경영법인 상무이사
- 경기도청 사회적기업 프로보노
- E-mail : kdhbjm@naver.com



이무성

- 경영학박사수료, 경영지도사
- 광주·전남지방중소기업청 비즈니스지원단
- 천지기업상담(주) 대표이사
- 연세대, 서울시립대 강사
- E-mail : msms@hanmail.net

감수



이영숙

- 공학석사
- 중소기업청 고객정보화담당관실 사무관
- E-mail : yslee@smba.go.kr



정수봉

- 공학석사
- 중소기업청 고객정보화담당관
- E-mail : first@smba.go.kr